

## Dýšina, Plzeň-City dist., Plzeň Region

### Prehistoric barrow cemetery v trati Nová Huť

(1600–1300 BC, occasionally later)

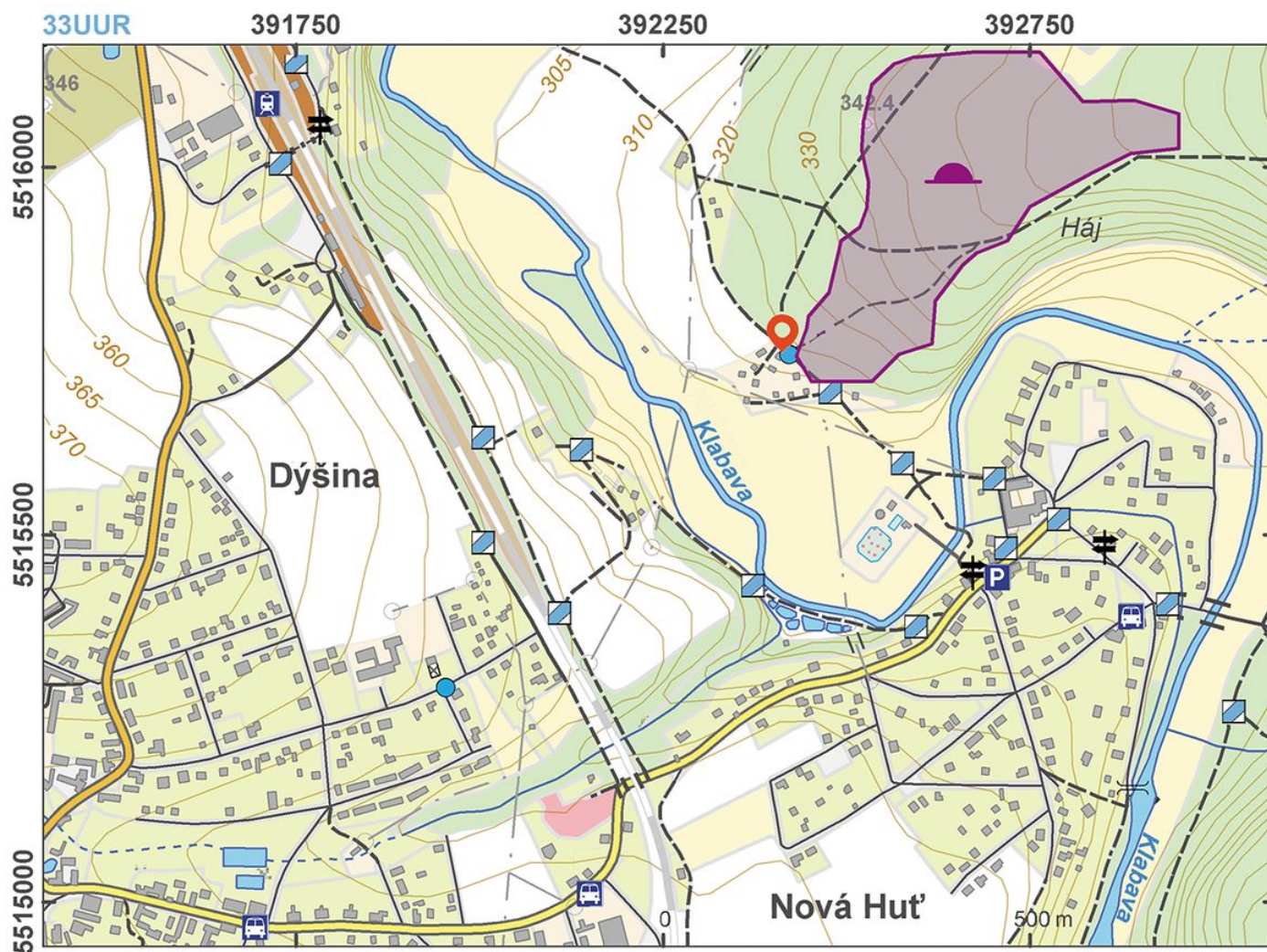


A barrow cemetery in the forest section of 'Nová Huť' was primarily used during the Middle Bronze Age (Tumulus culture). The site is located in a region with a large number of known barrow cemeteries, most of which have not, however, survived until today. The cemetery at 'Nová Huť' is an exception. Although the majority of barrows in this funerary area were investigated as early as in the 19th century, 113 mounds were still identifiable in the 1950s. The barrows had an earth and stone construction and produced finds of ceramic vessels, bronze weapons and jewellery, including several gold artefacts.

**References:** Smolík 1878; Rybová – Šaldová 1958; Čujanová-Jílková 1970; Čtrnáct 1975.

**Navigation points:** N 49°47'04.45", E 13°30'19.91" (southwest).

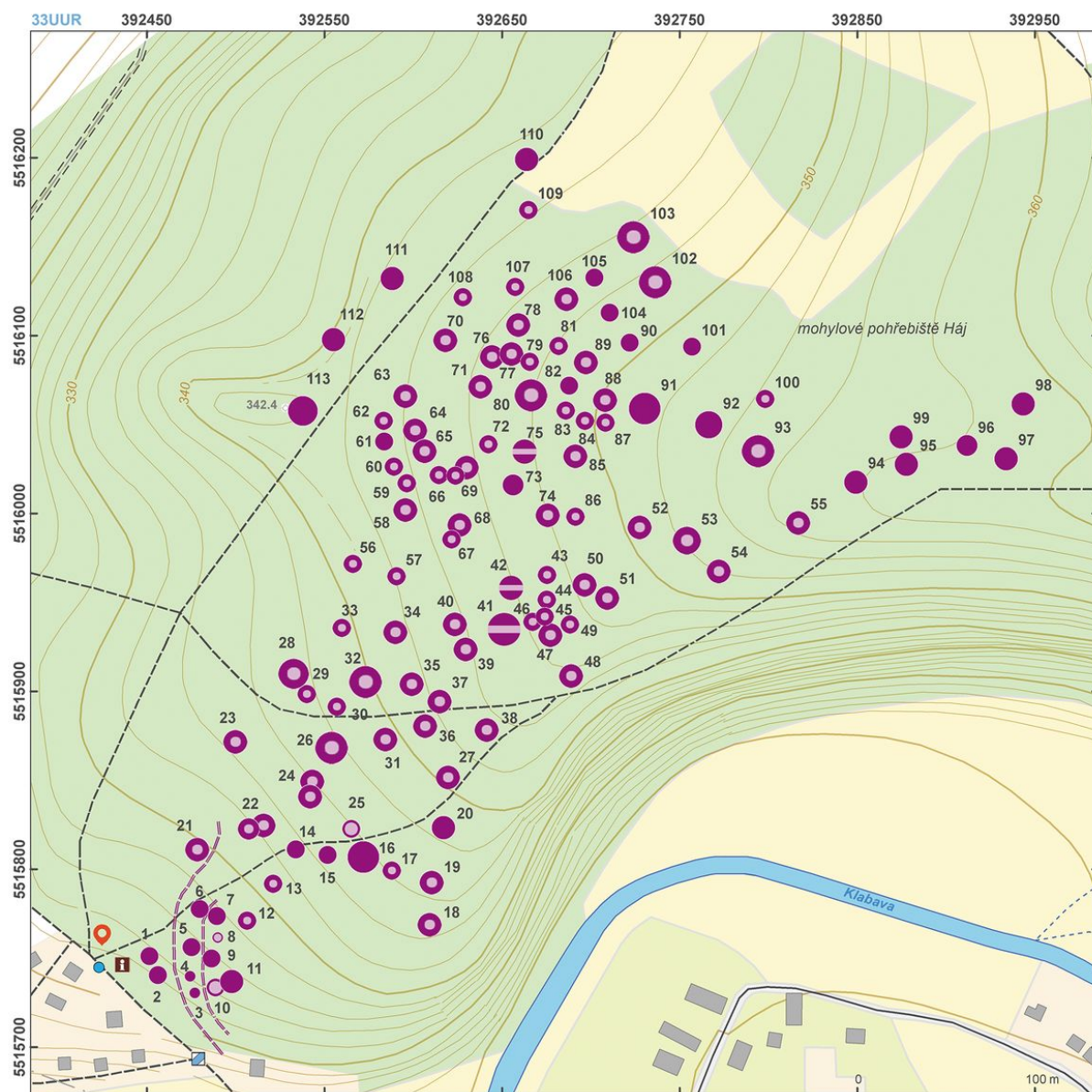
**Map notes:** 1–113 – barrows.



Access map.

After Kuna et al. 2014.





## Site plan

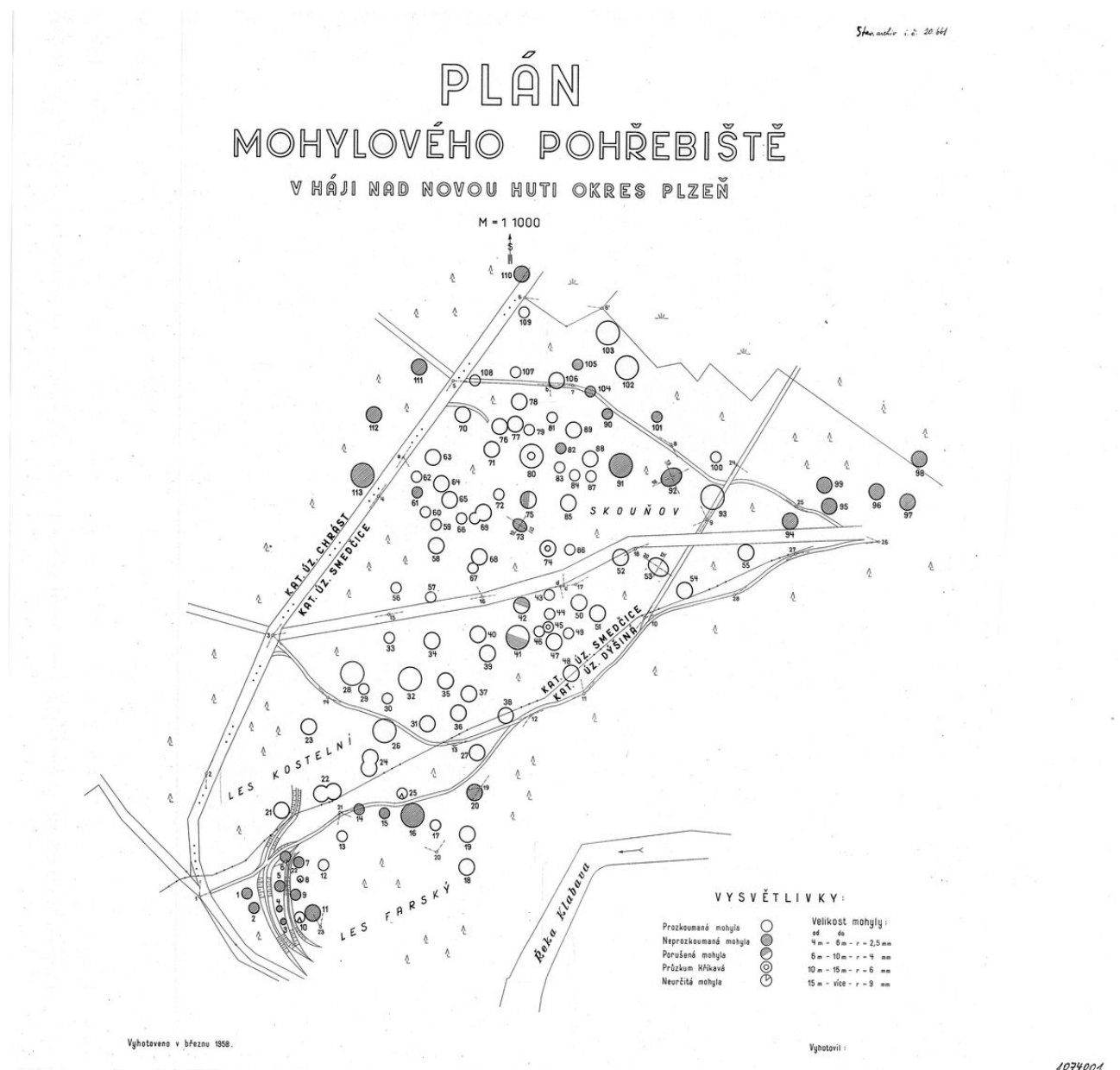
After Kuna et al. 2014.



Plan of barrow cemeteries around Klabava river. F Křikava, around 1880.

After Rybová – Šaldová 1958.





Plan of the barrow cemetery in Nová Huť site in 1958.

Archives of the IoA, PY001074001.



A prominent barrow near the path behind the information board.

Photo Z. Kačerová, 2014.



One of the largest barrows on the site.

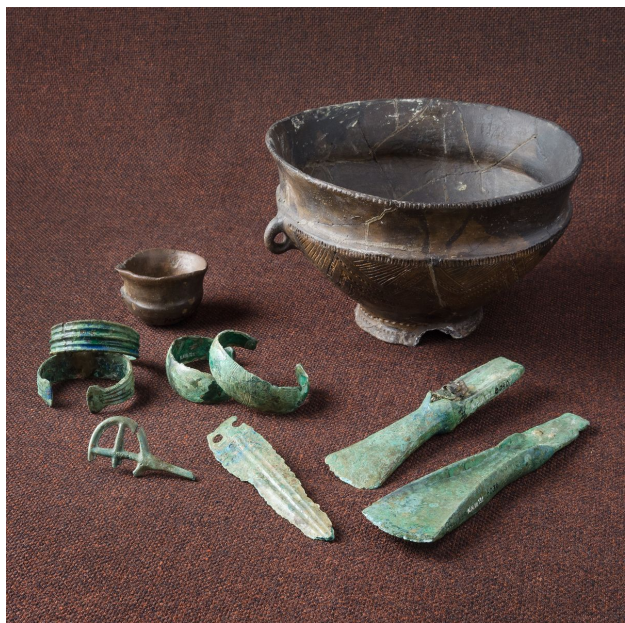
Photo Z. Kačerová, 2014.





A barrow near the access road.

Photo M. Langová, 2012.



Finds from the barrow Nr. 3, excavated in 1907–1908.

Museum of western Bohemia in Pilsen. Photo Z. Kačerová, 2014.

## Mohylové pohřebiště v lese Hájí

Informační tabule, která slouží jako průvodce návštěvou pohřebiště, poskytuje základní informace o jeho historii, výzkumu a významu. Tabule je rozdělena do několika částí, které obsahují text, fotografie, mapy a diagramy.

**K historii výzkumu**

Zdejší les Hájí skryl významnou pravěkou nekropoli čítající 125 mohyl pocházejících převážně ze střední doby bronzové (1700–1300 př. Kr.). Některé nálezy dokládají i pohřbívání v následující mladší době bronzové (1300–950 př. Kr.). Před první světovou válkou zde první základní průzkumy uskutečnil F. X. Franc (1838–1910), po něm pokračoval číst těchto mohyl plošný archeolog a historik Dr. Fr. Dolín Macháček (1884–1954) a v r. 1925 zde konal průzkumy další archeolog, důstojník Václav Čmíř (1884–1975).

**Stavba mohyl**

Konstrukce jednotlivých zdejších mohyl se ve vztahu k pohřebnímu ritu vzájemně liší. Starší mohyly bývají větších rozměrů, mladší, v terénu dnes už sice patrné, jsou jen nízké pahýlky. Byly budovány s kamenným kuželem nad vlastním pohřbem, jindy byly kameny položeny přímo na zemi. Obvod mohyl byl někdy ohrančen a zpevněn kamenným vřetenem. Mohyly je jádro mohyl zasaď vyplněno kamenným žlábkem, nebo je plát pokryt vrstvou kamenů a zasypán zemí.

Uvedené konstrukční typy lze učit v případě, že mohyla nebyla narušena pozdějšími pohřby, případně autodestrukci během věků nebo novodobými neodbornými „výzkumy“. Ve zdejších pohřebištích se však, byl jen řídký, nalézájí i hroby podstatně mladší, a to z pozdní doby halatské až časně doby latenské (6.–5. st. př. Kr.). Mladé žárové hroby jsou někdy zapuštěny do náspů starších mohyl. V terénu jen sice patrné a rozmístěny jsou mezi mohylami doby bronzové.

**Co skryvaly mohyly?**

Jako milodary byly ve zdejších mohylách nalezeny bronzové šperky (náramky, korále, prsteny, spirály do vlasů, jehloky), zbraně (dýky, meče, hroby šípů, oštěpy, sekery, nože), keramika a ojedinelé byly nalezeny i stěže ze slatě fólie. Nálezy v mohylách jsou významnými doklady hmotné kultury zdejších dávných obyvatel a jsou uloženy ve sbírkách Západočeského muzea v Plzni.

**Mohyly nebyly jen v lese Hájí**

Zdejší pohřebiště však není jediným v širším okolí, původní rozmístění mohyl je patrné z mapy z r. 1850 (viz mapka spravo). Například na úpatí vrchu Hradčův u Epčovic a u Horního Mlýna se nacházelo několik stovek mohyl ze stejného období, již však byly, až na ojedinelé výjimky, zničeny těžbou železné rudy.

**Mapa pohřebiště**

Mapa pohřebiště v lese Hájí je rozdělena do několika částí, které obsahují text, fotografie, mapy a diagramy. Mapa pohřebiště v lese Hájí je rozdělena do několika částí, které obsahují text, fotografie, mapy a diagramy.

**Mapka okolí**

Mapka okolí pohřebiště v lese Hájí je rozdělena do několika částí, které obsahují text, fotografie, mapy a diagramy. Mapka okolí pohřebiště v lese Hájí je rozdělena do několika částí, které obsahují text, fotografie, mapy a diagramy.

Information board on the barrow cemetery.

Photo Z. Kačerová, 2014.