

Chloumek u Mladé Boleslavi, Mladá Boleslav dist., Central Bohemian Region

Early Medieval hillfort

(8th–10th cent.)

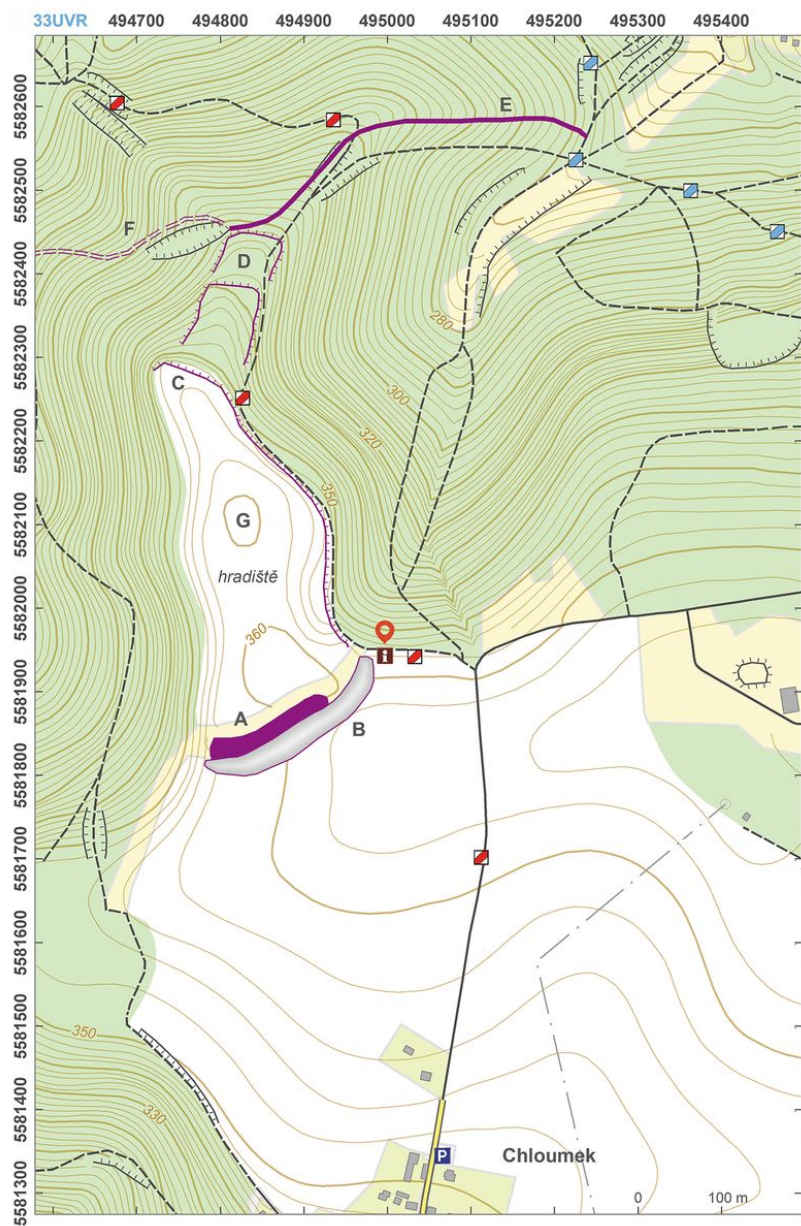


An Early Medieval hillfort in a dominant landscape location, enclosed by an extraordinarily massive fortification surviving today in the form of a bank and ditch. The 'Švédské šance' ('Swedish Fort') hillfort was built in the 8th century and was probably abandoned in the first half of the 10th century due to the spread of Přemyslid power from central Bohemia to other parts of the country.

References: Píč 1908; Čtverák a kol. 2003.

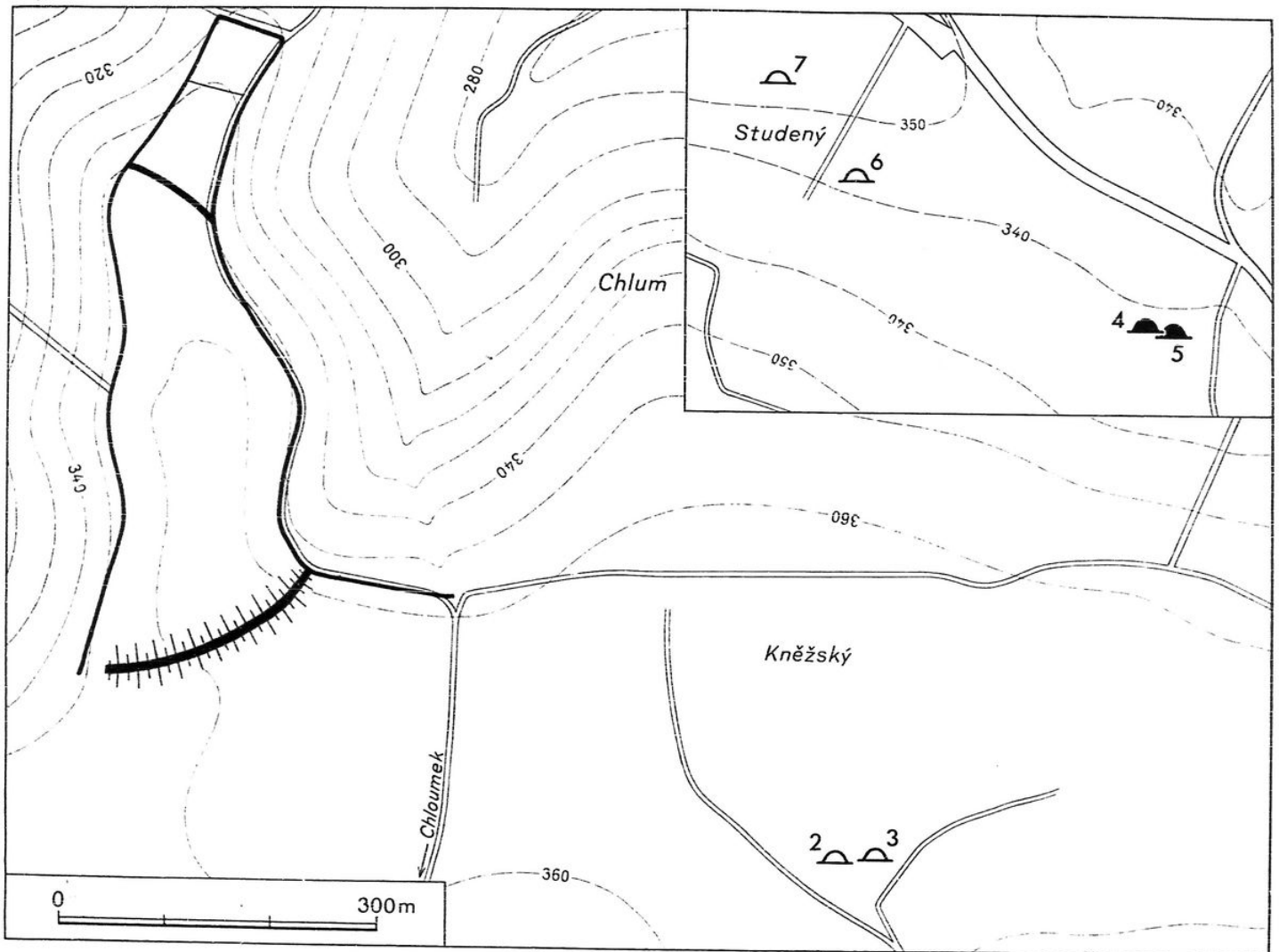
Navigation points: N 50°23'22.53", E 14°55'46.58".

Map notes: A – bank; B – ditch; C – terrace edge indicating original wall; D – bailey?; E – bank; F – hollow way; G – elevated surface with a concentration of archaeological finds, possible centre of the hillfort.



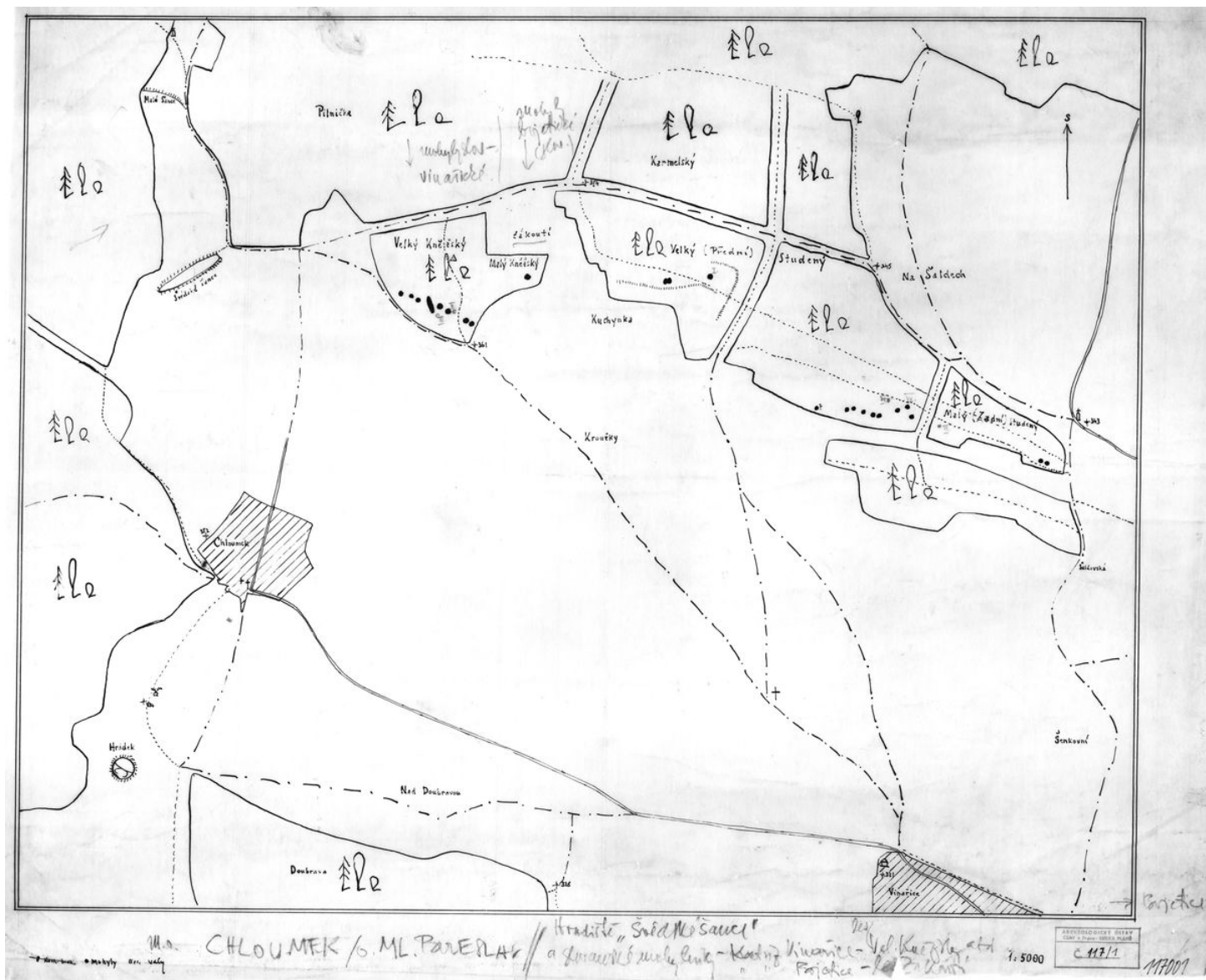
Access map / site plan.

After Kuna et al. 2014.



Plan of the hillfort by M. Šolle.

Archives of the IoA, PY000117002.



Plan of the hillfort and its surroundings, including the barrows.

Drawn by V. Patera. Archives of the IoA, PY000117001.



Chlum ridge, taken from south-west.

Photo J. Marounek, 2007.



Frontal bank of the hillfort.

Photo J. Marounek, 2007.



Hillfort's bank.

Photo J. Marounek, 2007.



Path on the bank's top, a ditch on the left.

Photo J. Marounek, 2007.



View from the bank's top.

Photo M. Kuna, 2014.



Aerial view of the hillfort.

Photo M. Gojda, 2007.



Aerial view of the hillfort.

Photo M. Gojda, 2012.



Aerial view of the hillfort.

Photo M. Gojda, 2012.

Chlum u Mladé Boleslavi byl vyhlášen přírodním parkem v roce 2000. Leží jihovýchodně od Mladé Boleslavi mezi obcemi Nepřevázka (na západě) a Lhotka (na východě).

RELIÉF KRAJINY

Chlumecký hřbet představuje výraznou krajinnou dominantu při jižním okraji Turnovské pahorkatiny. Místy tektonicky omezený nesouměrný hřbet, který probíhá ve směru V-Z, je asi 13 km dlouhý a na vrcholové zaroamané ploché části až 2 km široký.

Nejvyšší bod „U doubku“ (367 m n. m.) tvoří netradiční vyvýšeninu, která je pro Mladoboleslavský bioregion málo typická. Vrchol plošiny je zvlněný, jeho nadmořská výška se pohybuje okolo 300 m n. m. a úpatí svahů kolem 220 m n. m. Na plošině je několik pramenů podzemní vody. Sezónní či trvalé toky vytváří úzká příčná údolí.

HYDROLOGICKÉ POMĚRY

Chlum se projevuje jako hydrologické rozvodí, neboť odděluje povodí toku Klenice na severu od povodí Vlkavy na jihu. Vlkava, která je pravým přítokem Labe, pramení ve svahu hřbetu, stejně jako menší Dobrovka. Na několika místech hřbetu se v průběhu roku objevují sezónní drobné toky, z nichž nejvýznamnější je Žerčický potok se soustavou rybníků.

Výsadní postavení mají vrstevní prameny vytékající na svazích Chlumeckého hřbetu. Přestože řada z nich již zanikla nebo byla přetvořena umělým zásahem, je zde i dnes řada pramenů, které nenápadně vyvěrají do okolní hlíny a sutě. Známý je vývěr v obci Lhotky, pramen Milota směrem k Domoušnici s extrémně mineralizovanou vodou, vývěry pod vrchem Telib, ve Vlnaticích a další. Nejznámější je vývěr Boží Voda.

FLÓRA

Potenciální přirozenou vegetací převážně většiny území Mladoboleslavská jsou habrové a lipové doubravy (*Melampyro nemorosi-Carpinetum*, *Tilio-Quercetum*). Chlum tvoří v tomto ohledu významný ostrůvek v krajině. Na prudších svazích jsou potenciální vegetaci náročnější typy doubrav se zastoupením dubu šípáku (*Tornillo-Quercetum*).

Současnou vegetaci tvoří **mezofilní listnaté lesy**, **teplomilné trávníky** a menší **mokřady** na prameništích a kolem vodních toků a rybníků.

Největší část lesů tvoří **habrové doubravy** a na severních svazích květnaté bučiny. Na jižních a JZ svazích rostou teplomilné doubravy s dubem pytlíkem (*Quercus pubescens*) a mnoha zajímavými druhy jako třemdava bílá (*Dictamnus albus*), vstavač nachový (*Orchis purpurea*), kamejka modronachová (*Lithospermum purpurasceraleum*), okrovice bílá (*Cephalanthera damasonium*).

Ve strážovém patře převládá dub zimní i letní (*Quercus petraea* a *robur*), habr obecný (*Carpinus betulus*), lípa srdčitá (*Tilia cordata*), na strmějších svazích javor klen (*Acer pseudoplatanus*), javor mléč (*Acer platanoides*), jasan ztepilý (*Fraxinus excelsior*), ve slinných polohách buk lesní (*Fagus sylvatica*), příměstná břiza bělokorá (*Betula pendula*), javor babyka (*Acer campestre*). Většina porostů na J a JZ svazích má přirozené složení s **druhově bohatým bylinným patrem**.

Součástí přírodního parku jsou navazující **nelesní travinnobylinná a travinnokřovinná společenstva** na jižních svazích, sady a louky na severních svazích u Holých Vrchů a **vlhké květnaté louky** v údolních depreších a agroceózy v pramenné oblasti Žerčického potoka u Nové Telibě.

Přírodovědecky nejzajímavější jsou **polokulturní lada** (na JZ a J svazích Chlumu u Nepřevázky, mezi Sýčínou a Vlnaticemi) tvořené teplomilnými travinnobylinnými společenstvy svazu *Bromion* typu „bílých stráží“ vázané na slinnité mírné až prudší výslunné svahy. Ze vzácných a ohrožených druhů se zde vyskytují růže galská (*Rosa gallica*), bilojetel pětistý (*Dorycnium herbaceum*), hořinka východní (*Cornigia orientalis*), petrýnek pontický (*Artemisia pontica*), kozinec dánský (*Astragalus danicus*), hadí morůš španělský (*Scorzonera hispanica*), ostřice Michelova (*Carex Micheli*), oman vrbolístý (*Inula salicina*), oman britský (*Inula britannica*), válečka prapořitá (*Brachypodium pinnatum*), černýš rolní (*Melanopyrum arvense*), ledeneček přímořský (*Tetragonolobus maritimus*).

Celé území spontánně zarůstá keři – svíudou krvavou (*Cornus sanguinea*), ptačím zobem (*Ligustrum vulgare*), růží šípovou (*Rosa canina*), hlohem obecným (*Crataegus oxyacantha*), atd., které místy tvoří již homogenní vyhraněná společenstva typu *Prunio-Spinosae*. Na tato společenstva je vázána teplomilná entomofauna a řada obratlovců.

Další významnou lokalitou jsou vodní, mokřadní, lužní a lesní společenstva v nivě Žerčického potoka. Vyskytují se zde – prvosienka jarní (*Primula veris*), dymnivka plná (*Corydalis solida*), konvalinka vonná (*Convallaria majalis*), sasanka hajní (*Anemone nemorosa*), lilie zlatohlávek (*Lilium martagon*).

FAUNA

Celý lesní komplex je významným refugiem lesních obratlovců a zachovalých chlumeckých společenstev drobných bezobratlých. Na stepních stránkách pod Chludem bylo zjištěno zajímavé a hodnotné společenstvo pavouků, jehož termofilní charakter dokazuje kromě skřipkara černého i výskyt mravčeka obecného (*Zodariion germanium*), vzácných pavučinek (*Nematogmus sanguinolentus* a *Lasiargus hirsutus*), slídka úhorního (*Alopecosa accentuata*) a vzácného druhu skákavky teplomilné (*Phlegra festiva*). Z hmyzu zde můžeme nalézt také vzácné tesaříky, krasce, roháče, kozlička osikového (*Saperda carcharias*), batolice duhového (*Apatura iris*), soumaráčka slezového (*Cartharodius alcaeae*). Z běžných druhů patří dovoce velké (*Argynnis aglaja*), babočku paví oko (*Inachis io*), vřetenušku obecnou (*Zygaena filipendulae*)...

Listnaté lesy na Chlumu hostí řadu druhů ptáků. Stejně tak i ostatní typy porostů. Z ptactva tu je běžný – strnad obecný (*Emberiza citrinella*), červenka obecná (*Erithacus rubecula*), budníček větší (*Phylloscopus trochilus*), strakapoud velký (*Dendrocopos major*), brhlík lesní (*Sitta europaea*), káně lesní (*Buteo buteo*), hrdlička zahrádní (*Streptopelia decaocto*), sojka obecná (*Garrulus glandarius*), žluna zelená (*Picus viridis*) a další.

Z obratlovců jsou častí obojživelníci. Vzácná je rosnička zelená (*Hyla arborea*), skokan hrnedý (*Rana temporaria*), skokan zelený (*Rana esculenta*). Dále se zde vyskytuje ropucha obecná (*Bufo bufo*), drobní savci, jako veverka obecná (*Sorex vulgaris*), z větších savců srnec obecný (*Capreolus capreolus*), prase divoké (*Sus scrofa*), ze šelem liška obecná (*Vulpes vulpes*), jezevec lesní (*Meles meles*), kuna lesní (*Martes martes*).

LITERATURA

NĚMEC, J. Příroda Mladoboleslavská. Praha : Consult Praha, 2000.
 CÍLEK, V., MUDRA, P., LOŽEK, V. Vstupit do krajiny. Praha : Dokořán, 2004.
 LOŽEK, V., SPRYŇAR, P., KUBIKOVÁ, J. a kol. Chráněná území ČR – Střední Čechy XIII. Brno : AOPK ČR a EkoCentrum Brno, 2005.

Information board near the site's entrance.

Photo M. Kuna, 2014.