



Středověký hrad Brničko

Brničko u Zábřeha, okr. Šumperk, Olomoucký kraj

Vrcholný středověk. 1. polovina 14. století až počátek 16. století

0,6–1 km

Navigační bod: N 49°53'41.97",
E 16°58'21.67".

Přístup: Zřícenina hradu je z obce Brničko poměrně dobře přístupná po turistickém značení i neznacných cestách.

Význam: Výrazná dominanta v krajině. Jedna z mála lokalit zaniklých hradů s dochovanými zděnými konstrukcemi v regionu. Příklad konzervace zříceniny.

Historie: *Hrad byl vystavěn někdy po roce 1330 členy rodu z Dubicka a na Otaslavících. V 90. letech 14. století přechází přímo do rukou markraběte Jošta, který jej předal svému spojenci Bernardu ze Schutzendorfu (též ze Slavoňova). Roku 1407 nebo 1408 získávají panství jeho příbuzní, páni ze Šumvaldu. Po husitských válkách přechází do majetku Jana Tunkla z Drahanovic, který vlastnil i sousední zábřežské panství. Jan

Tunkl Brničko opravil a zvolil si hrad za své rodové sídlo. Brničko a Zábřeh se stávají centry rozsáhlého panství Tunklů na severní Moravě. Během česko-uherských válek byl majetek Tunklů napadán vojsky Matyáše Korvína, protože Janův syn Jiří patřil ke spojencům krále Jiřího z Poděbrad. Roku 1471 bylo Brničko dobyté, ale nezničeno. Jiří Tunkl přestoupil na uherskou stranu a po skončení válek obnovil svůj majetek, do popředí se však dostává Zábřeh. Brničko ustupuje na okraj zájmů svých majitelů, kterými se později stávají Mikuláš Trčka ml. z Lípy (1510) a po něm Ladislav z Boskovic (1513). K roku 1513 je Brničko označeno již jako pustý hrad.

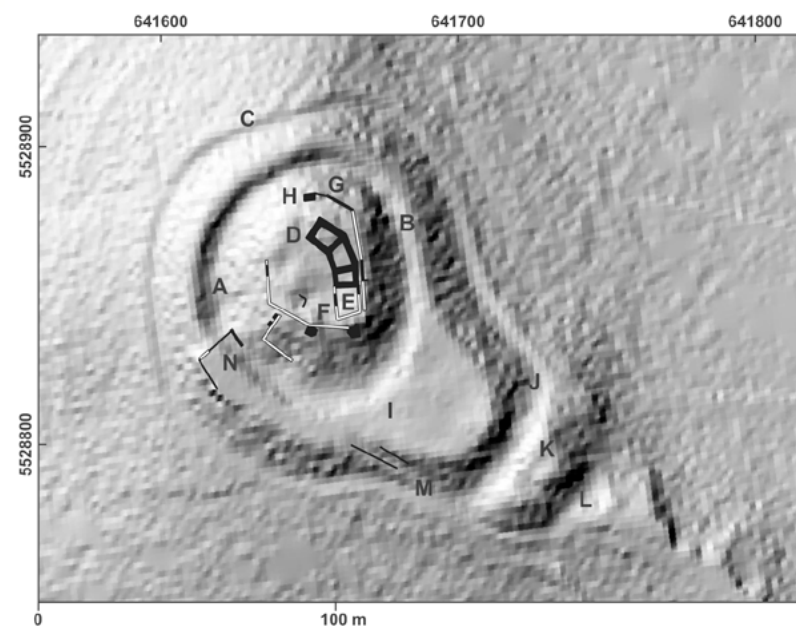
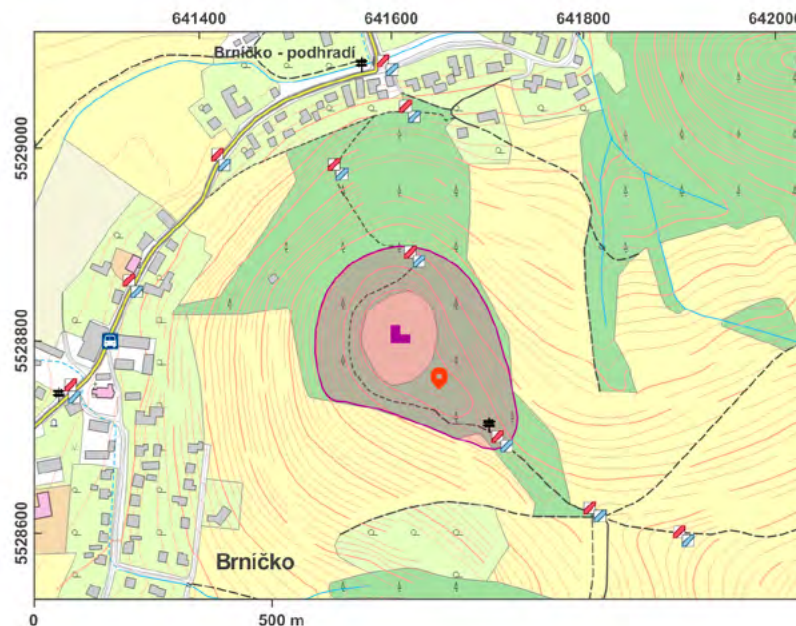
V letech 2010–2011 proběhla konzervace a statické zabezpečení hradní zříceniny. V souvislosti s těmito pracemi byl v sezóně 2010 proveden první archeologický výzkum, a to v prostoru vstupu do střední části paláce (J. Halama, VM Šumperk).

← Pohled na jádro hradu z předhradí.
Foto H. Dehnerová 2015

Popis: Zřícenina hradu Brnička se nachází na vrcholu kopce východně od stejnojmenné obce. Jedná se o hrad s plášťovou zdí, obehnaný *příkopem (A) a *valem (B), který na jihu přechází do lichoběžníkovitého *předhradí. Druhý, vnější příkop odděluje

od předhradí *bolverk, na který navazuje vnější val (C).

Jádro hradu chránila zalamovaná hradba silná 2 m. Ve východní části k ní byl přistavěn trojprostorový palác (D) s trámovými stropy, jehož zdivo je místy zachováno až do výše 2. patra. Přízemí i suterény budov a prostor nádvoří jsou zasypány suti (mocnost až 2 m). Na stěnách jsou dochovány





↑ Brničko, celkový pohled na hrad nad obcí od jihozápadu. Foto H. Dehnerová 2015



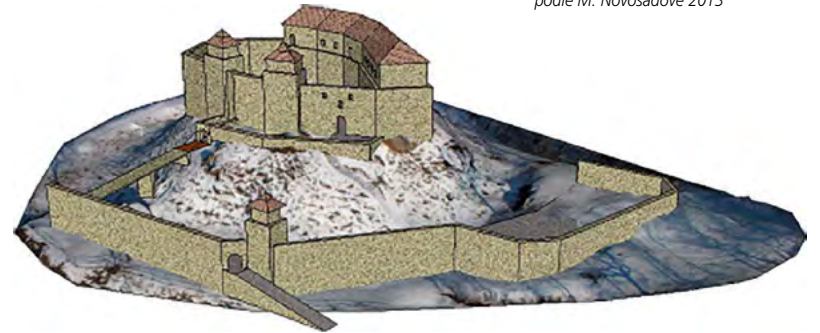
↑ Budovy paláce, pohled z nádvoří. Foto H. Dehnerová 2015



↑ Pohled na jádro hradu od jihozápadu. Foto H. Dehnerová 2015



↑ Brničko, model zříceniny hradu podle M. Novosadové 2013



↑ Brničko, rekonstrukce podle M. Novosadové 2013

zbytky omítek. Kamenné zdivo bylo vyspravováno s použitím cihel. V jižní místnosti paláce je na západní stěně v jedné z kapes dochován zbytek trámu stropu. Z jihu k paláci přiléhá zasypaná suterénní prostrata s částečně dochovanou klenbou (E). V západní části jádra jsou u hradby stopy základů další stavby. Jižní čelo hradby bylo z vnější strany zesíleno třemi dosud zachovanými masivními pilíři (F). Východně od jádra a částečně i na západě je dochována parkánová hradba (G) ukončená na severu pilířem (H). *Parkán původně obíhal tři čtvrtiny jádra, od jihozápadu kolem jižní strany jádra k východu až k severu. Na předhradí (I) nejsou povrchové stopy zástavby. Na jeho jižní straně příkop (J) hluboký 4,5 m protíná šíjí a odděluje tak bolverk ledvinovitého tvaru (K), který je na jihu oddělen dalším šíjovým příkopem (L). Od jihu kolem západní strany bolverku a předhradí vedla příjezdová cesta (M). Za zděným vstupním koridorem ostře odbočila na předhradí, ale také pokračovala po rozšířeném a obezděném valu na sever až k mostu, jehož zděný pilíř (N) je zachován na dně příkopu. Na druhé straně pří-

kopu pokračovala komunikace parkánem až k severní části jádra, kde se nacházela vstupní brána. [hd, pš]

Literatura: Hosák 1972; Unger 1980; Plaček 2001; Vrla 2007; Halama 2011; Štáblová 2011; Novosadová 2013.

Okolí:

- (1) Brničko u Zábřeha (SU), pozdně románský kostel Narození Panny Marie: N 49°53'40.09", E 16°58'5.02" (1 km po značce).
- (2) Bludov (SU), zaniklý hrad: N 49°57'20.11", E 16°55'58.67" (7,3 km).
- (3) Nový Malín (SU), opevněné hornické městečko Frankštát ze 13. století: N 49°56'35.10", E 17°1'58.21" (6,8 km).