

Zabrušany, okr. Teplice, Ústecký kraj

Raně středověké hradiště

(8.–11. století)

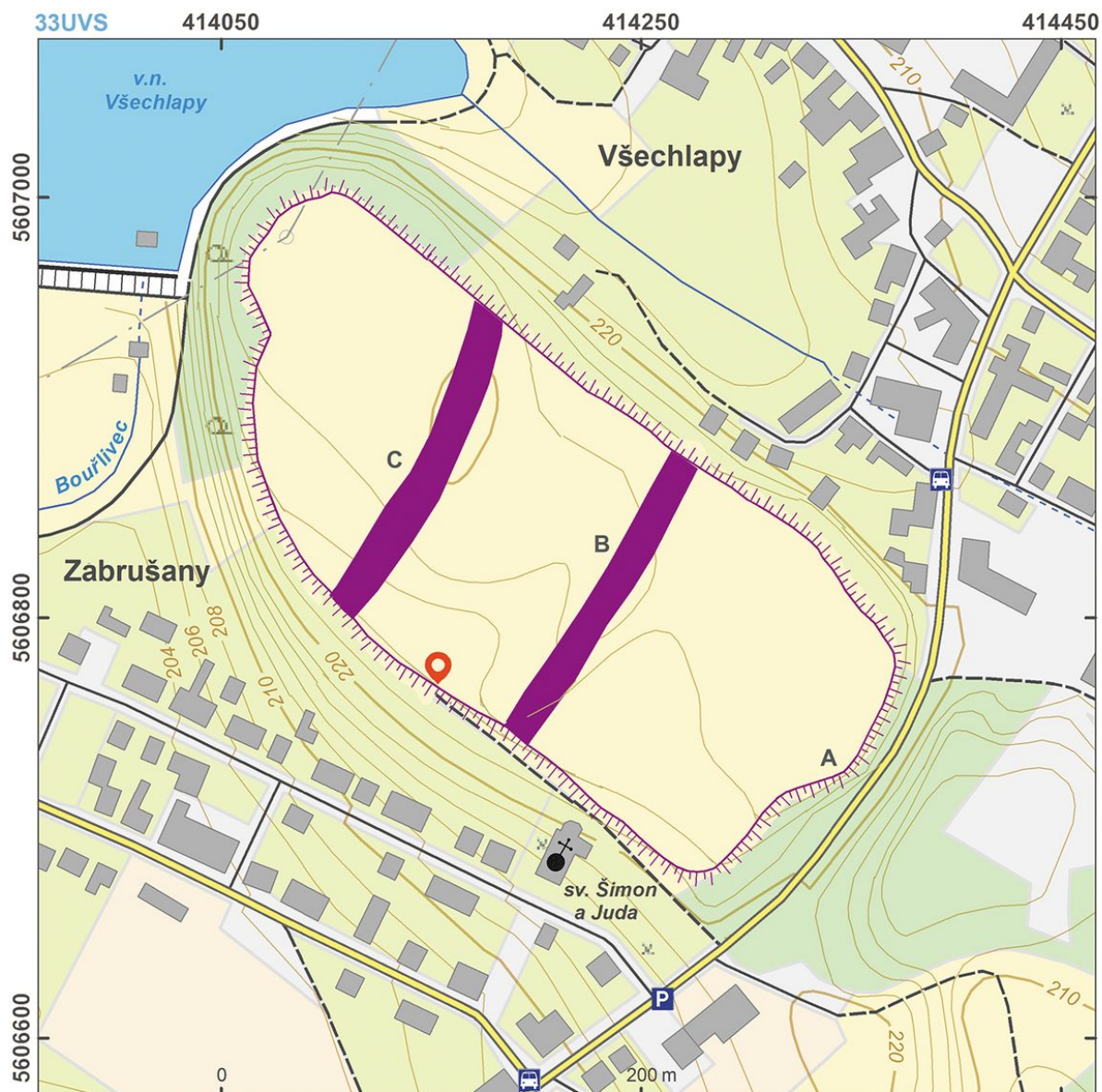


Počátky hradiště v Zabrušanech je možné klást na přelom 8. a 9. století, kdy zde byl navršen jednoduchý val, na jehož vrcholu mohla stát palisáda nebo kamenná zídka. V 10. století bylo hradiště rozšířeno a chránily jej tři pásy opevnění s dřevohlinitou komorovou konstrukcí a čelní kamennou plentou. Postavení zabrušanských vládců pravděpodobně dokládá soubor bohatých zlatých a stříbrných šperků z druhé poloviny 9. století, který byl nalezen v mohyle v nedalekých Želénkách. Lokalita ztratila svůj význam na konci 10. století, snad v souvislosti se založením přemyslovského správního hradu v Bílině. Zabrušanské hradiště dalo název specifické lokální skupině keramiky s pásy ryté výzdoby tvořené otisky zvířecích zubů a kostí, která byla vyráběna v 10. století v severozápadních Čechách a na saské straně Krušných hor.

Literatura: Váňa 1951; Rusó 1991; Kotková 2012.

Navigační bod: N 50°36'23.33", E 13°47'12.66" (vstup od jihozápadu).

Vysvětlivky k mapám: A – prostor vnější hradby, zničené při stavbě silnice; B – střední linie opevnění; C – vnitřní linie opevnění; D – mohyla v Želénkách.



Přístupová mapa/plán lokality.

Podle Kuna a kol. 2014.



Mapa raně středověkých sídlišť a pohřebišť v okolí Levého Hradce.

Podle Kuna a kol. 2014.



Archivní snímek hradiště, pohled od severu.
Archiv ARÚP, FT-82242.



Letecký snímek hradiště.
Foto M. Gojda, 1995.



Letecký snímek hradiště.

Foto M. Gojda, 1995.



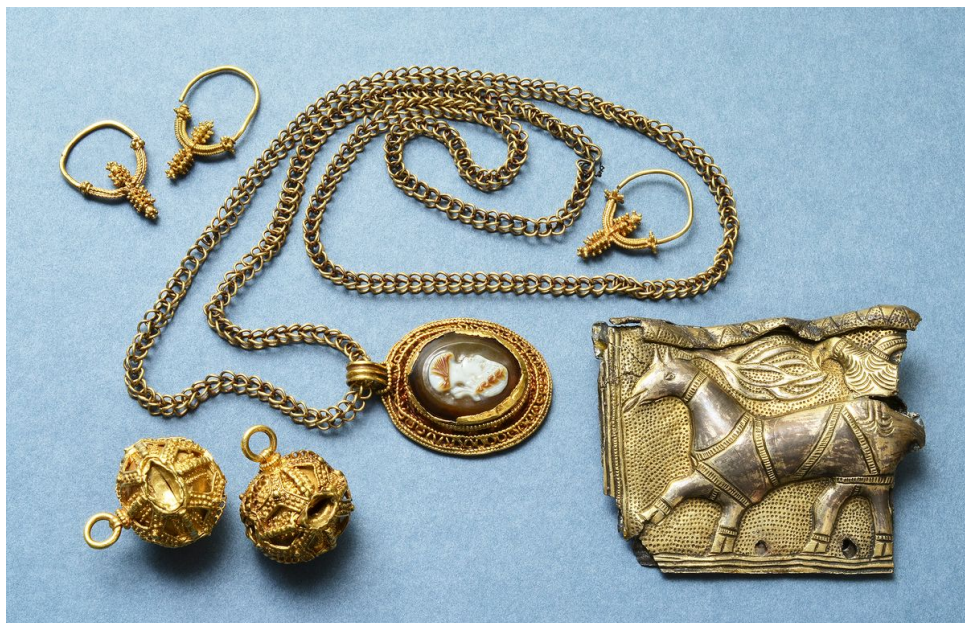
Zlomek keramiky tzv. zabrušanského typu s charakteristickou výzdobou.

Foto M. Kotková, 2012.



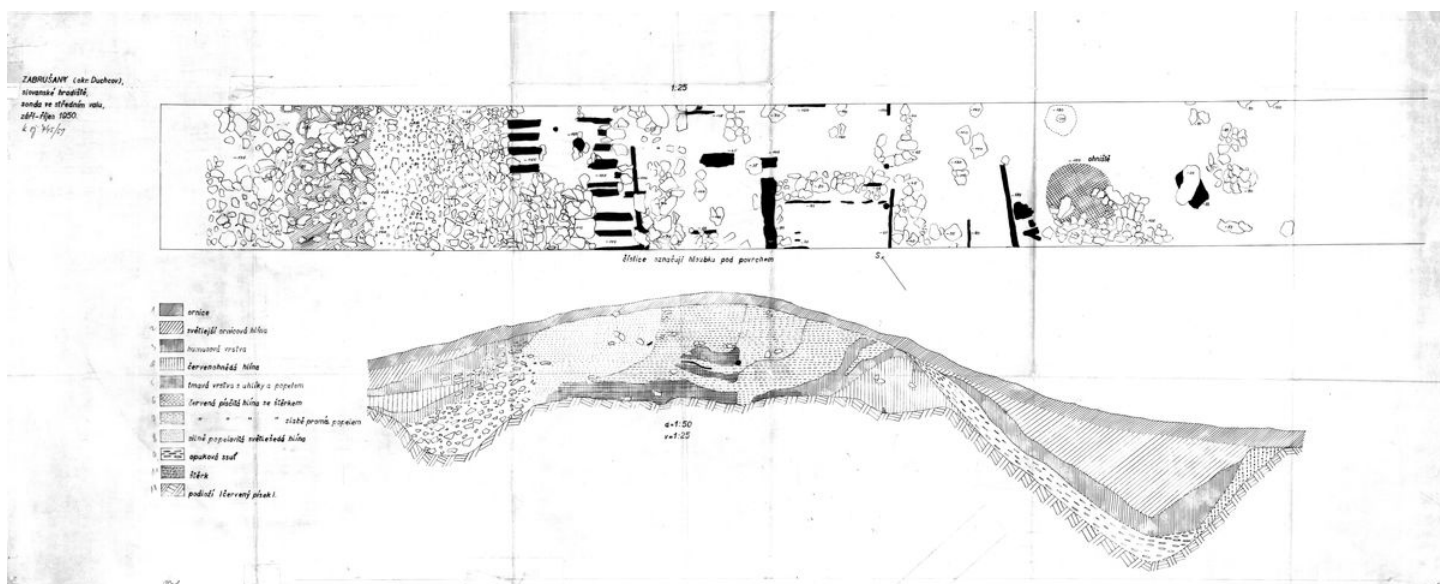
Zlomek keramiky tzv. zabrušanského typu.

Foto M. Kotková, 2012.



Zlaté šperky z „knížecího“ hrobu v Želénkách.

NM Praha, inv. č. H1-118.744, H1-118.743, H1-118.749.



Řez středním valem při archeologickém výzkumu v r. 1950.

Archiv ARÚP, PY000649002.