

Praha-Újezd nad Lesy, Hlavní město Praha

Zaniklá středověká vesnice Hol

(14.–15. století)



Zaniklá vesnice Hol byla vlastivědným badatelům známa dlouho, ovšem často se vyskytovala pod nesprávným označením Žák, které se vztahovalo až k raně novověkému rybníku v prostoru původní vsi. Její zánik byl nesprávně datován do doby třicetileté války. Až v posledních letech se podařilo zjistit, že vesnice vznikla v průběhu 14. století a zanikla již během husitských válek. Osu vsi tvořila půl kilometru dlouhá náves, po jejíchž stranách stálo přes 20 usedlostí. Základem usedlosti byl trojprostorový dům, který představoval dominantní typ obytné stavby v regionu až do počátku 20. století. I další budovy jako chlévy či jiné hospodářské stavby byly vystavěny často z kamene, protože v okolí vsi se nacházejí bohaté zdroje pískovce, jehož těžbou se snad místní obyvatelé částečně živili. Usedlosti byly vzájemně odděleny obvodovými zdmi. Dodnes se dochovaly také dvě studně a mezní pásy polí kolem vesnice.

Literatura: Beránek 2011; Klír – Beránek 2012; Beránek 2014.

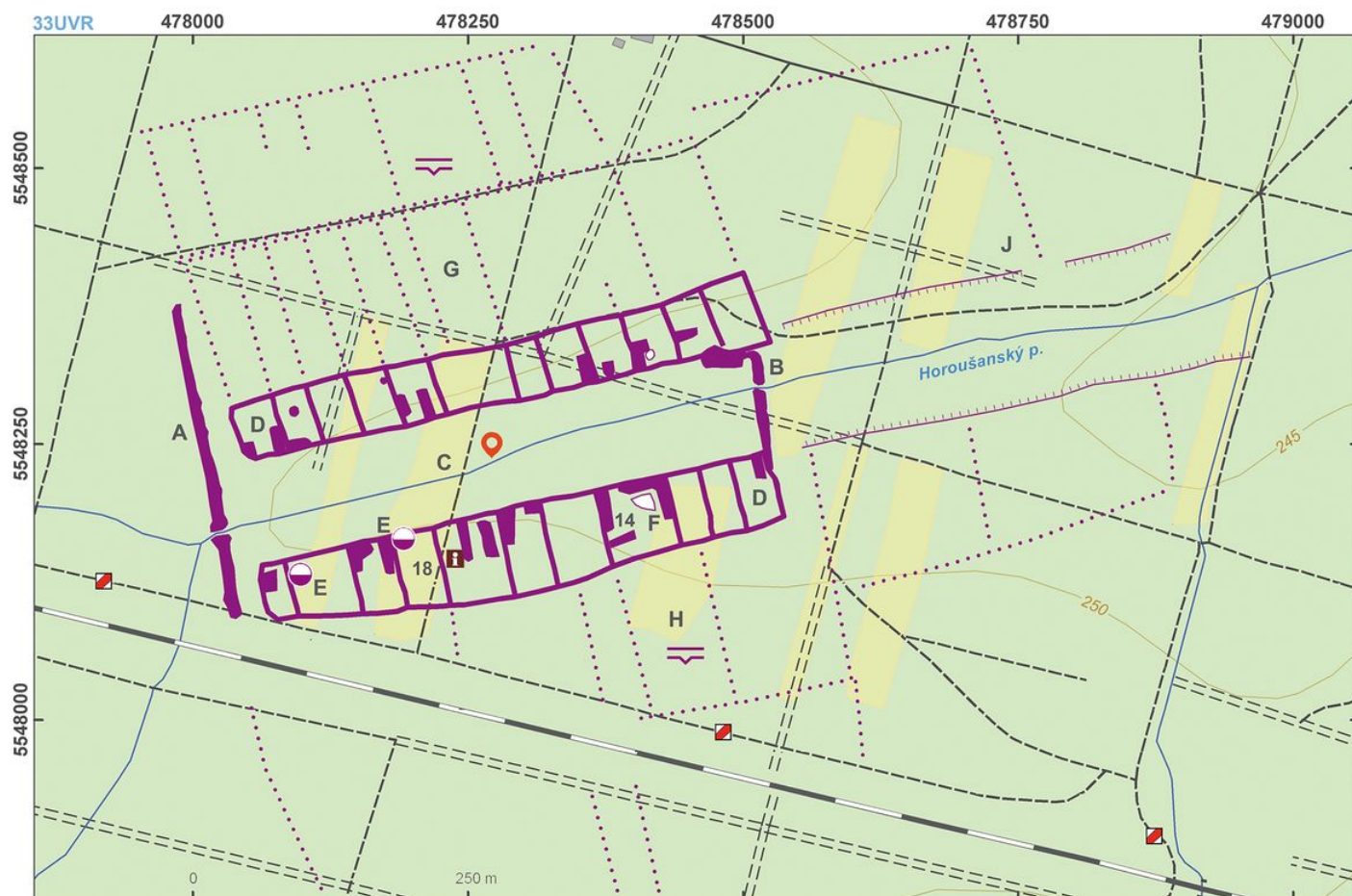
Navigační bod: N 50°05'09.57", E 14°41'46.95" (střed lokality).

Vysvětlivky k mapám: A–B – hráze raně novověkých rybníků; C – náves; D (také 14 a 18) – usedlosti; E – zachované studny; F – hnojiště; G–J – mezní pásy polí.



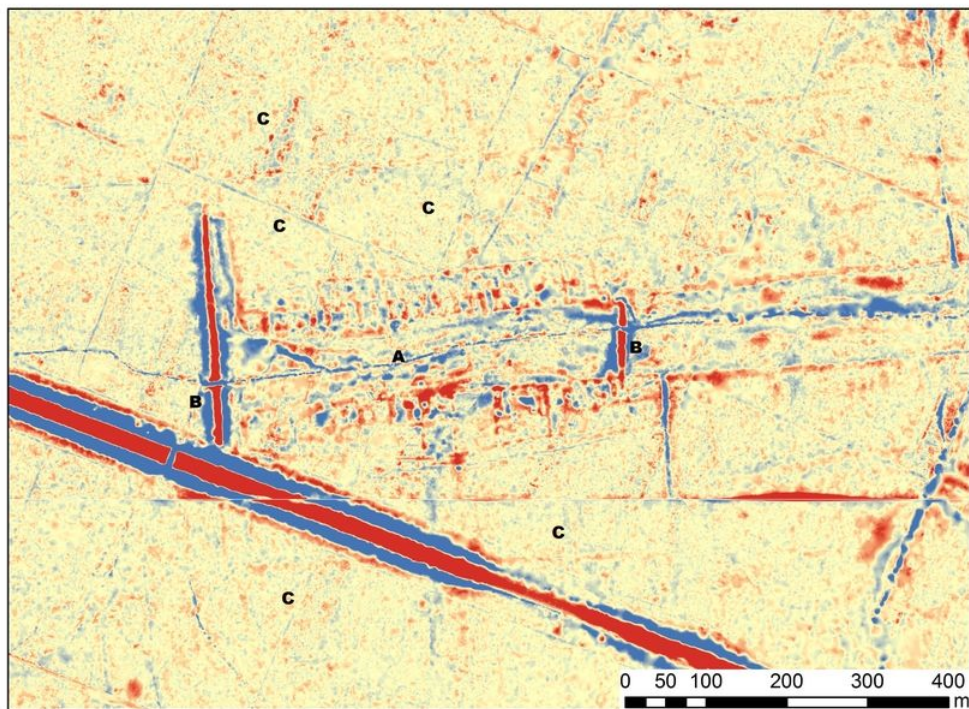
Přístupová mapa.

Podle Kuna a kol. 2014.



Plán lokality.

Podle Kuna a kol. 2014.



LLS snímek lokality. A: náves; B: hráze novověkých rybníků; C: lépe zřetelné úseky plužiny.

Data ČÚZK Praha; zpracoval J. Hasil, 2015.



Jedna z dvojice dochovaných středověkých studní.

Foto Z. Kačerová, 2014.



Nárožní kámen rychty.

Foto Z. Kačerová, 2014.



Pohled do prostoru někdejší návsi.

Foto Z. Kačerová, 2014.



Práce na archeologickém výzkumu.

Foto L. Beránek, 2011.



Hrás bývalého rybníku Žák.

Foto J. Marounek.