

# Písek, okr. Písek, Jihočeský kraj

## Středověké zlatodoly Havírky

(13.–17. století)



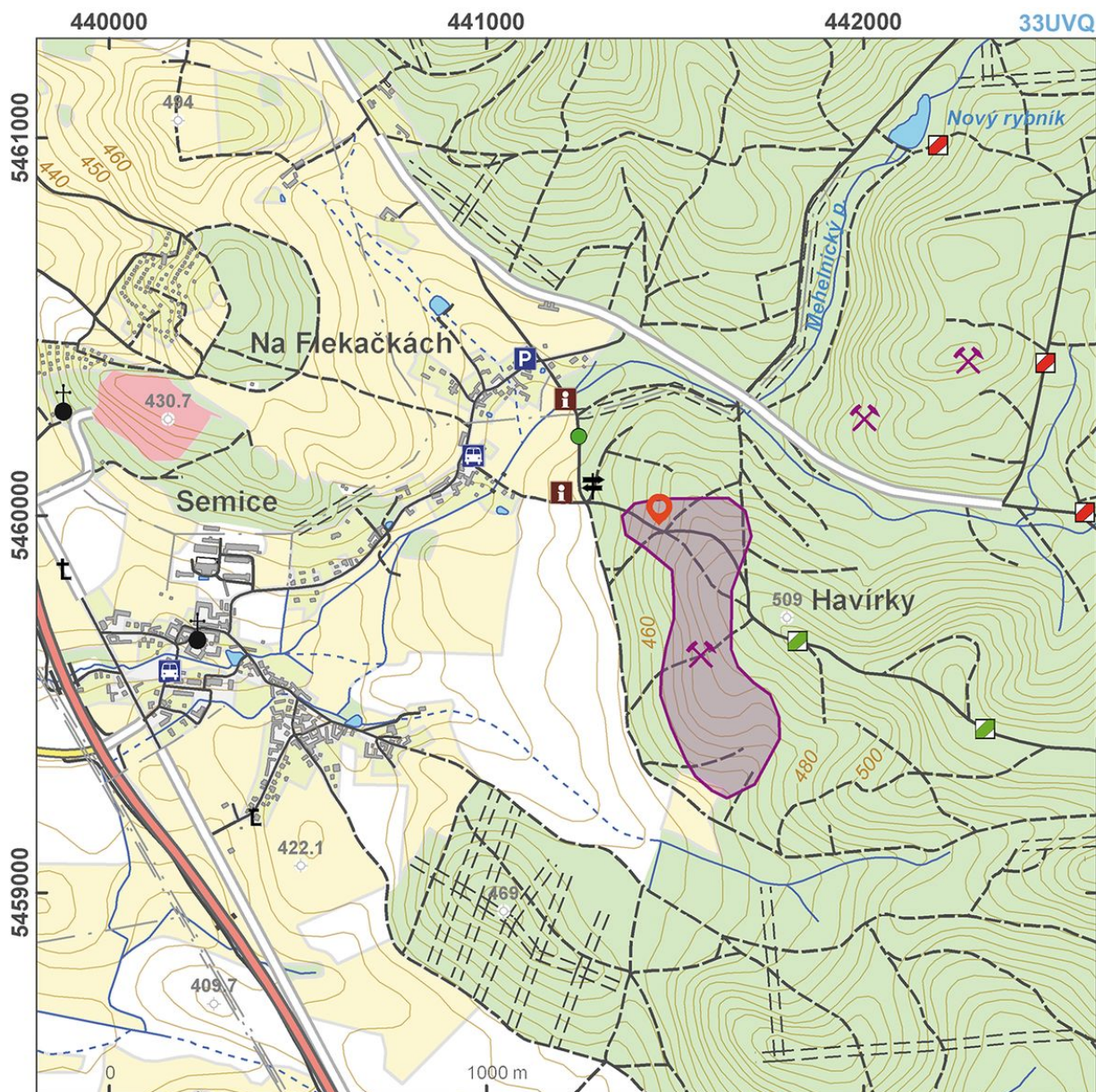
Hlubinná těžba zlata v Píseckých horách začala na přelomu 13. a 14. století, ale již v pravěku jí předcházelo intenzivní rýžování na jihočeských zlatonosných tocích. Vrchol těžby v Havírkách je kladen do 15. a 16. století. Na konci 60. let 20. století zde byl proveden první archeologický výzkum hlubinného dolu u nás. I další zkoumání této lokality bylo unikátní – archeologický výzkum v polovině 70. let prováděli potápěči v podzemních prostorech zaplavených vodou. Na povrchu jsou ze zlatodoly patrné dvě řady propadlých šachet a štol, kromě nich ale byly objeveny i pozůstatky nejméně dvou kováren, hornické náradí (želízka a mlátky, hornické lampičky) a doklady života horníků v podobě menších obytných stavení, keramických střepů a úlomků kamnových kachlů.

**Literatura:** Fröhlich – Kurz 1980; Fröhlich 1997, 2006; [www\\_Písek](http://www.Pisek.cz).

**Navigační bod:** N 49°17'22.41", E 14°11'42.61" (přístup od rozcestníku „Havírky“).

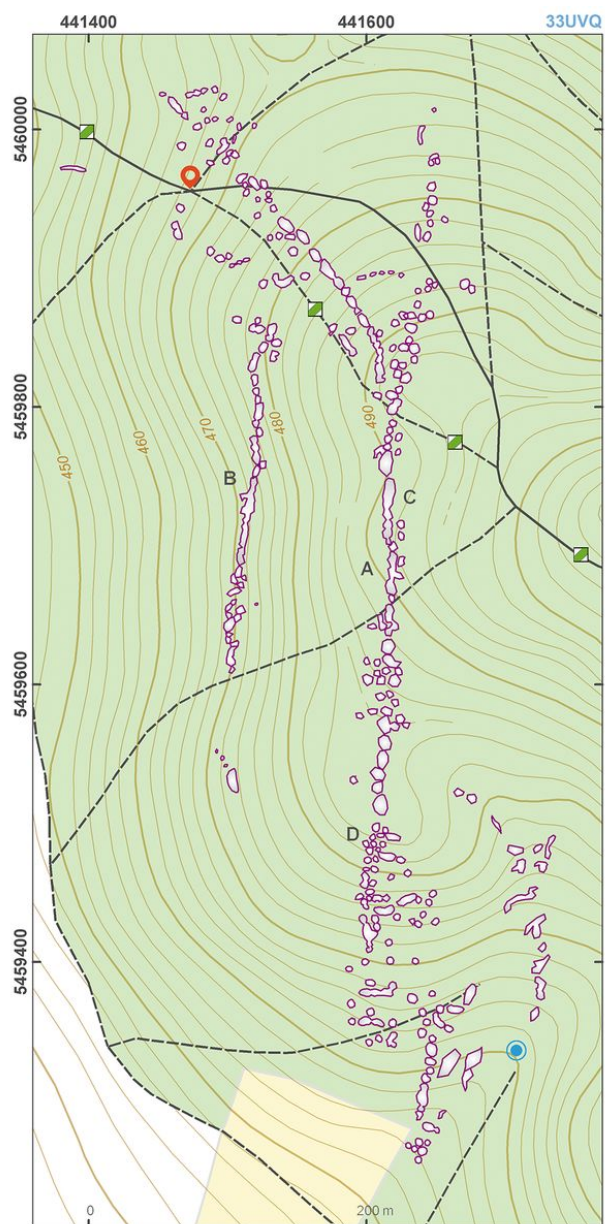
**Vysvětlivky k mapám:** A – hlavní linie propadlých šachet a štol; B – druhá linie propadlých šachet a štol; C – nejhlubší zkoumané šachty; D – dozděná šachta zabezpečená mříží.





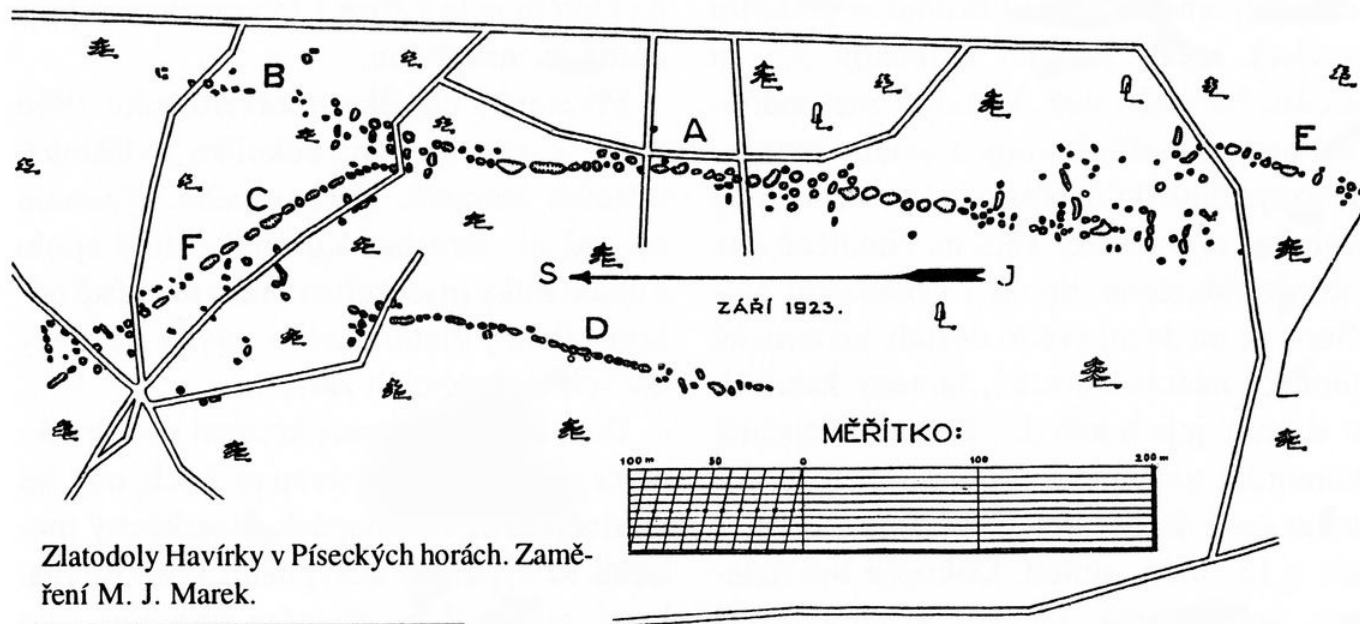
Přístupová mapa.

Podle Kuna a kol. 2014.



Plán lokality.

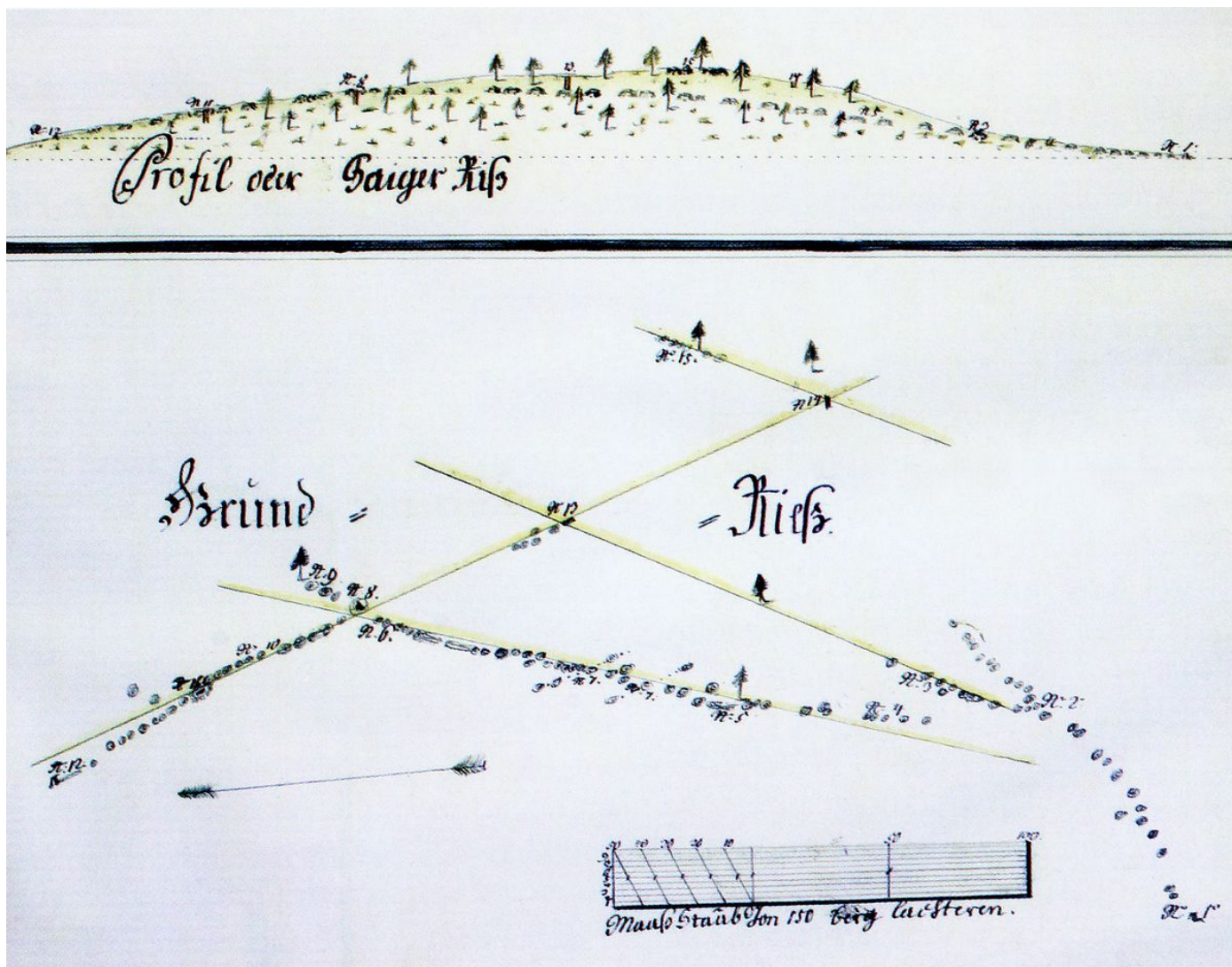
Podle Kuna a kol. 2014.



Plán zlatodolu od J. M. Marka.

Podle Fröhlich 1997.





■ Plán šachet na Havírkách z roku 1774 od příbramského hormistra Jana Antonína Alise. Státní ústřední archiv Praha.

Plán šachet od J. A. Alise z r. 1774.

Státní ústřední archiv Praha. Podle Fröhlich 2006.





Jedna ze zaniklých šachet.

Foto Z. Kačerová, 2014.



Vstup do jedné ze šachet.

Foto Z. Kačerová, 2014.