

Louňovice pod Blaníkem, okr. Benešov, Středočeský kraj

Pravěké hradiště a středověký hrad na vrchu Velký Blaník

(6.–5. století př. Kr., středověk)

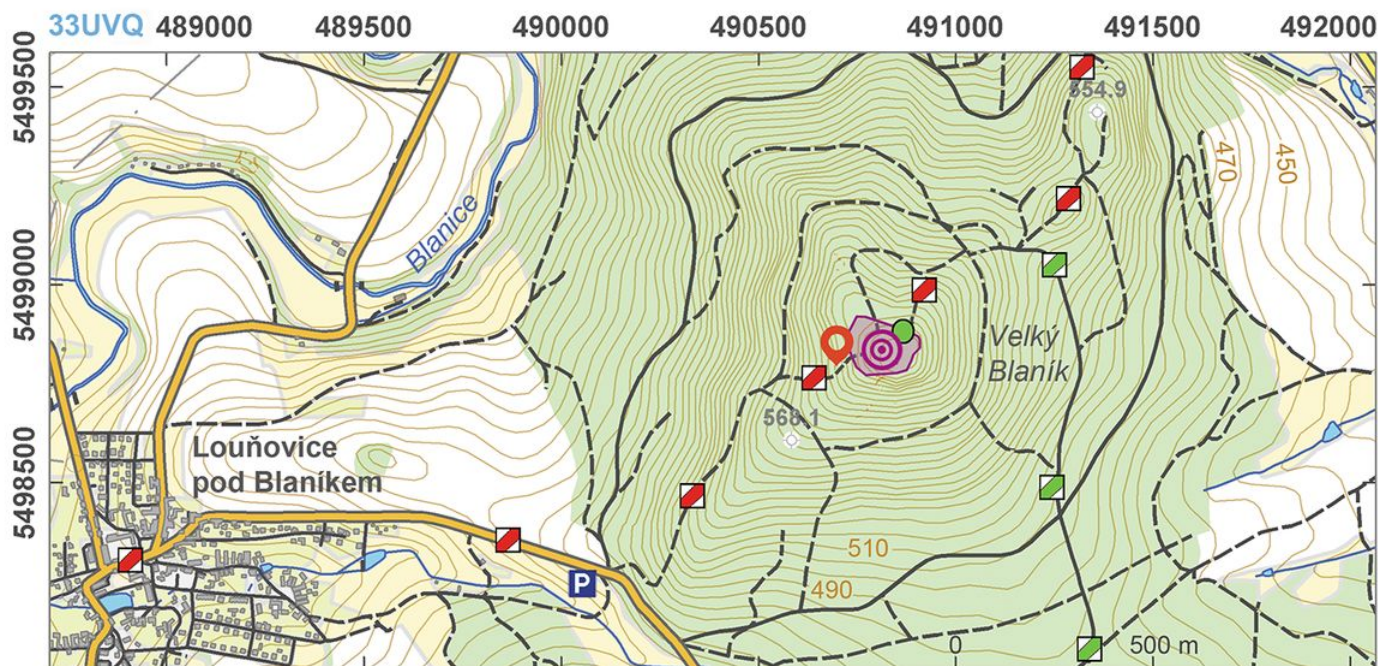


Hora Velký Blaník je opředena řadou legend a především díky nim se stala inspirací mnoha umělců, zejména v době národního obrození. Na jejím vrcholu stálo již v mladší době halštatské a časně laténské hradiště. Svým umístěním i konstrukcí valů připomíná blanické hradiště starší typy opevněných lokalit z mladší a pozdní doby bronzové, jimž je přičítána kultovní funkce, je však podstatně menší. Jeho nejvýraznějším terénním reliktem je mohutný vnější val. Pravěkou zástavbu pravděpodobně narušila výstavba středověkého hradu, k němuž patřil vnitřní obdélníkový val s příkopem. V 15. století byl Blaník poutním místem, neboť se věřilo, že jsou v hoře pohřbeni apoštolové Petr a Pavel, asi o století později pak vznikla legenda o blanických rytířích.

Literatura: Šolle 1988; Čtverák a kol. 2003; Waldhauser 2012a.

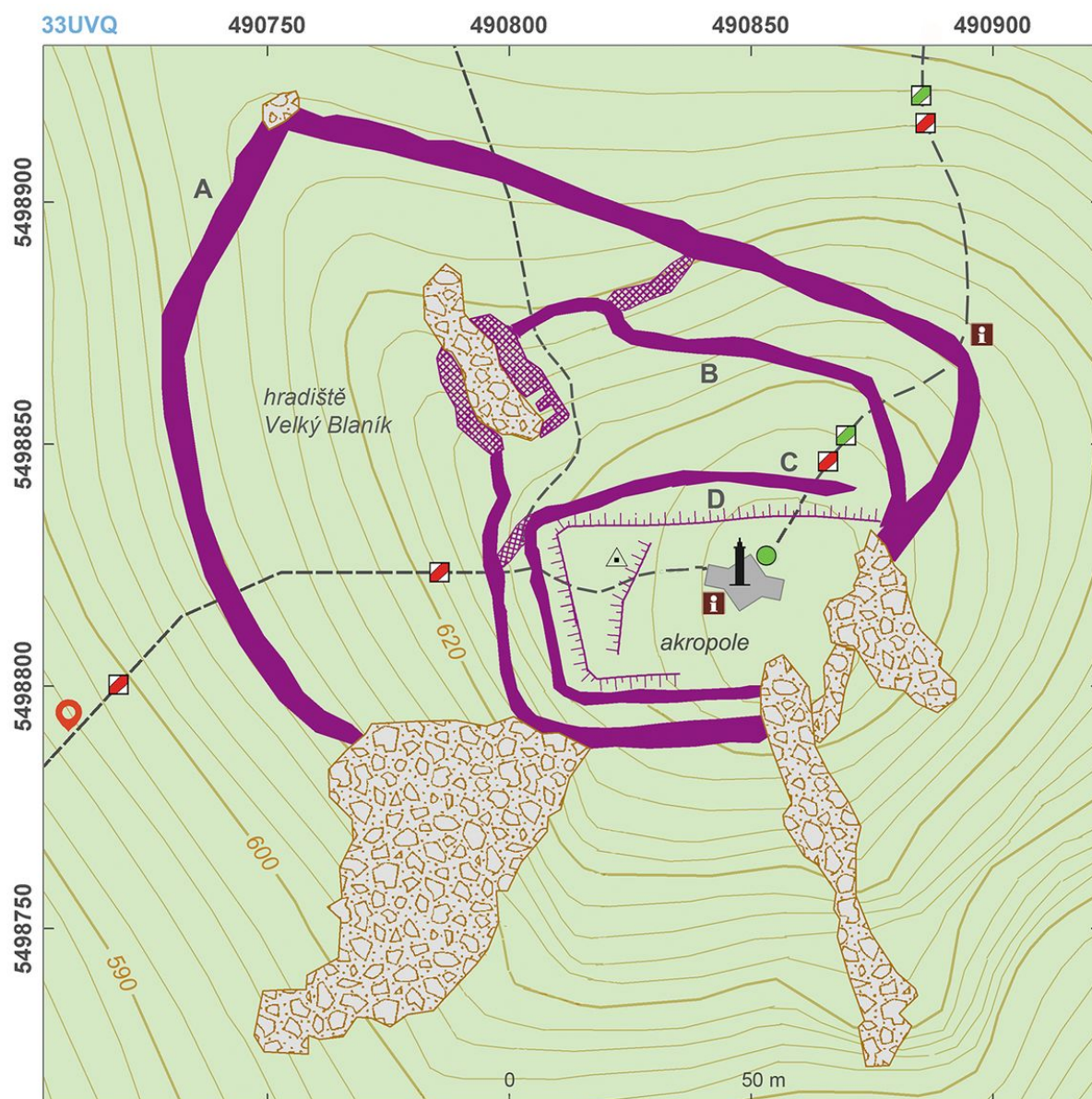
Navigační bod: N 49°38'29.75", E 14°52'16.78" (vstup od jihozápadu).

Vysvětlivky k mapám: A – vnější pás valů; B – střední pás valů; C – vnitřní pás valů; D - příkop.



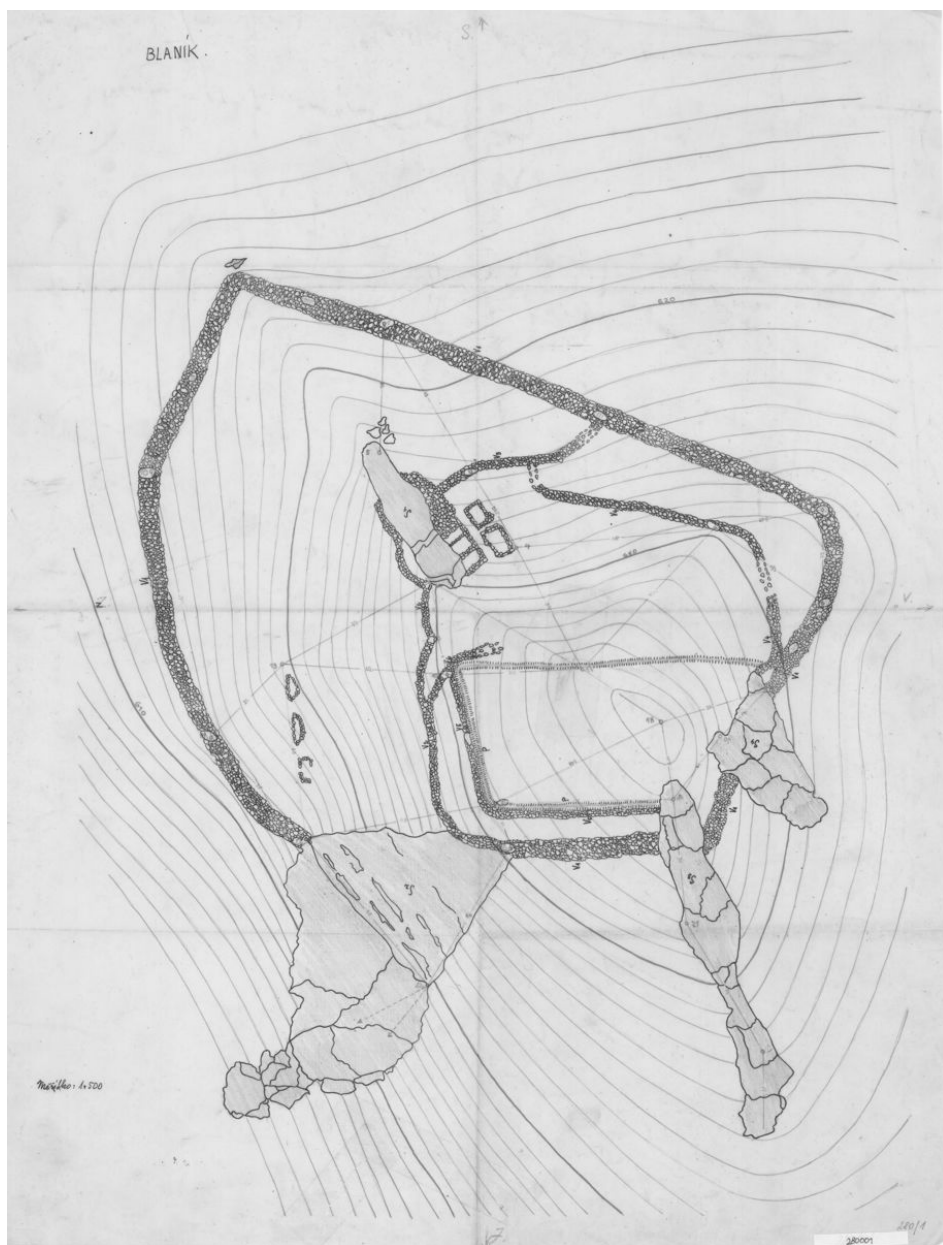
Přístupová mapa.

Podle Kuna a kol. 2014.



Plán lokality.

Podle Kuna a kol. 2014.



Půdorys hradiště zakreslený při výzkumu M. Šolleho v r. 1940.

Archiv ARÚP, PY000280001.



Panoramatický snímek vnějšího valu, pohled od severovýchodu k rozhledně.

Foto, M. Kuna, 2014.



Vnější kamenný val v severovýchodní části obvodu hradiště.

Foto J. Marounek, 2008.



Vnější val od severu.

Foto M. Kuna, 2014.



Skalní výchoz ve středu hradiště.

Foto M. Kuna, 2014.



Vnější val na severní straně hradiště.

Foto M. Kuna, 2014.



Rozhledna na vrcholu Velkého Blaníku.

Foto M. Kuna, 2014.

Naučná stezka S rytířem na Blaník
BLANICKÁ POVĚST



Blaník je znám především díky mnoha pověstem, které se k němu váží. Proto se mu také říká „bájná hora Blaník“.

Počátky blanické pověsti se poprvé prokazatelně objevily v 15. století. Nejprve ji Blaník zmiňuje ve „Věštné panti Ondřeje z Kolářova“ na konci tohoto století je již celé jádro blanické pověsti, tedy vojsko spící v hoře a rozhodující bitva na spáti Blaniku, zaznamenané ve spisu Mikuláše Vávrovského „Mělné bráně a staré přehovněné mluvě božské...“ V následujících stoletích se blanická pověst stává součástí „Prorocství stepého mládence“ a „Prorocství Sábyna“. Zajímavým dokladem podoby blanické pověsti je protokol sepsaný roku 1734 náčelníkem benešovské jezuitské školy S. Kautským z Čarobnic a řádkem Janem Antoniem Kramem z Prahy. Jdou v něm poprvé hokusaice, které má pravoslavný řád od května 1732 do dubna 1733, kdy vjíchal v okolí Blaniku troubení, bubnování a vojenský huk. Součástí je protokol záznamů z Blanického hradu, který byl v roce 1734 zrušen a jeho zbytky byly v roce 1735 zničeny.

Znamení vzhledy benešovských purstů i podobu blanické pověsti, jak byla rozšířena na přelomu 17. a 18. století.

Typové na samém konci 18. století byla blanická pověst rozšířena o další podrobnosti, dosud známou blanickou vojku získalo své jmenovité vidění. Poprvé se tak stalo v roce 1798, kdy Josef Schiffer ve svém německy psaném spisku věnovaném pověsti uvedl na scénu německého Zámku Zámku, který vstoupil do hory, v níž spí vojsko pod velkým Mělníkem. O rok později vydal český překlad Schifferova zpracování pověsti Václav Mastný Kramerius. V 19. století se objevily v různých podobách pověsti další postavy, ať už nehistorické, jako lidstvo či Stojmíř, nebo historické, jako Oldřich z Rýmska a Růžmberka. V rámci vrodnutí Oldřicha ročník 1894 byl Blaník vojku často spojováno s hradními tradicemi.

Blanickou pověst v podobě jak ji známe dnes, v ní blanická vojsko pod velkým se. Václava vstoupil z hory na pomoc ohrožené české zemi, uvedl do širokého povědomí spisovatel Alois Jirásek ve svých Starých pověstech českých, které vyšly v roce 1894.

S Blanickou pověstí je neodmyslitelně spjata tzv. Věštná skála, kde se nalézá blyp ry věhod do nitra hory. Na skále jsou dokonce patrné stopy opěvnění a v její blízkosti byl roku 1888 nalezen meč z přelomu 14. a 15. století. Podle jedné z hypotéz zdejší opěvnění sloužilo k ochraně dole u Blaniku. Věštnou skálu můžete spatřit nedělně od cesty, na které stojí, po dalších asi 400 metrech (je vyznačena směrnicí).



Blanická pověst v ilustraci z Věštné skály roku 1888 (biblii Národního muzea v Praze).



Blanická pověst v ilustraci z Věštné skály roku 1888 (biblii Národního muzea v Praze).



Tab. I. Blaník (vlevo) a Blaník (vpravo) s hradem. Hrad Blaník je rozdělen na tři části: hradní pole, hradní hora a hradní hora. Hrad Blaník je rozdělen na tři části: hradní pole, hradní hora a hradní hora.



Kaple blánská (na levé straně) a kaple sv. Václava (na pravé straně) v Blaníku. Kaple blánská (na levé straně) a kaple sv. Václava (na pravé straně) v Blaníku.



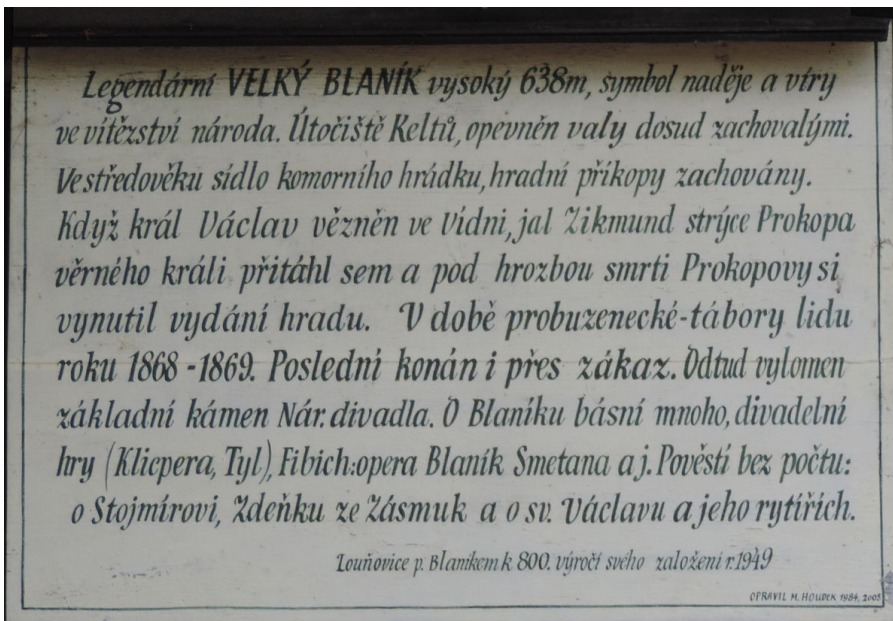
Historický dokument z Blanického hradu, který byl v roce 1734 zrušen a jeho zbytky byly v roce 1735 zničeny.

Rytířský sál v Jankově Blanických rytířů v Rudce u Kautského na Moravě. Autorem pláště je Stanislav Poláček.

KRAJ BLANICKÝCH RYTÍŘŮ www.blanicti-rytiri.cz www.csopvlasim.cz

Informační panel o blanické pověsti.

Foto M. Kuna, 2014.



Stará informační cedule.

Foto M. Kuna, 2014.