

Kouřim, okr. Kolín, Středočeský kraj

Raně středověká sídelní aglomerace a středověké město

(9.–15. století)

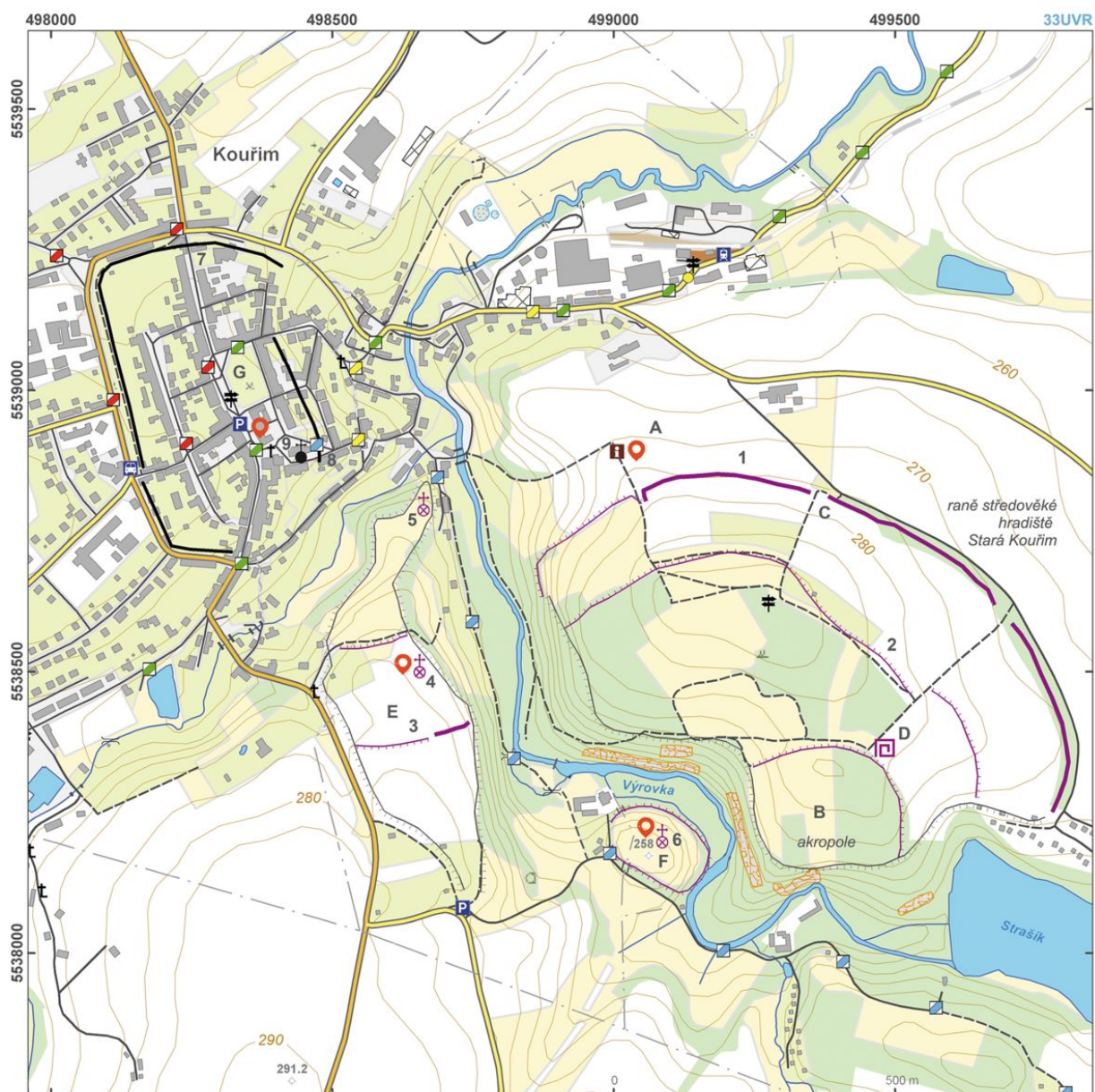


Kouřimsko vykazuje více než tisíciletou sídelní tradici s pozoruhodným příběhem přenášení sídelních aktivit na různá místa v rámci nevelkého mikroregionu. Od konce 8. do počátku 10. století stála v poloze Stará Kouřim vůbec největší raně středověká fortifikace v Čechách, která zahrnovala i pohřebiště elity s luxusními šperky a zbraněmi kolem tzv. Libušina jezírka. V polovině 10. století přenesli Přemyslovci centrum na hradiště u sv. Jiří a do menšího hradiště u sv. Vojtěcha. Konečně ve 13. století se osídlení soustředilo do nově vzniklého města Kouřimi, kterému dodnes vévodí gotická bazilika sv. Štěpána, prvomučedníka.

Literatura: Šolle 1981; Lutovský 2001; Rišlink 2011.

Navigační bod: N 50°00'08.07", E 14°59'10.47" (Lechův kámen); N 49°59'55.70", E 14°58'52.44" (u sv. Jiří); N 49°59'45.83", E 14°59'14.09" (u sv. Vojtěcha); N 50°00'09.29", E 14°58'38.12" (muzeum na náměstí).

Vysvětlivky k mapám: A – tzv. Lechův kámen; B – hradiště Stará Kouřim; C – klešťovitá brána; D – tzv. Libušino jezírko; E – hradiště u sv. Jiří; F – hradiště u sv. Vojtěcha; G – město Kouřim; 1 – vnější val; 2 – vnitřní opevnění; 3 – terénní vlna, původní opevnění přes svatojiřskou ostrožnu; 4 – místo kostela sv. Jiří; 5 – místo kostela sv. Klimenta; 6 – zaniklý kostel sv. Vojtěcha; 7 – tzv. Pražská brána; 8 – tzv. Muzejní bašta; 9 – bazilika sv. Štěpána, prvomučedníka.



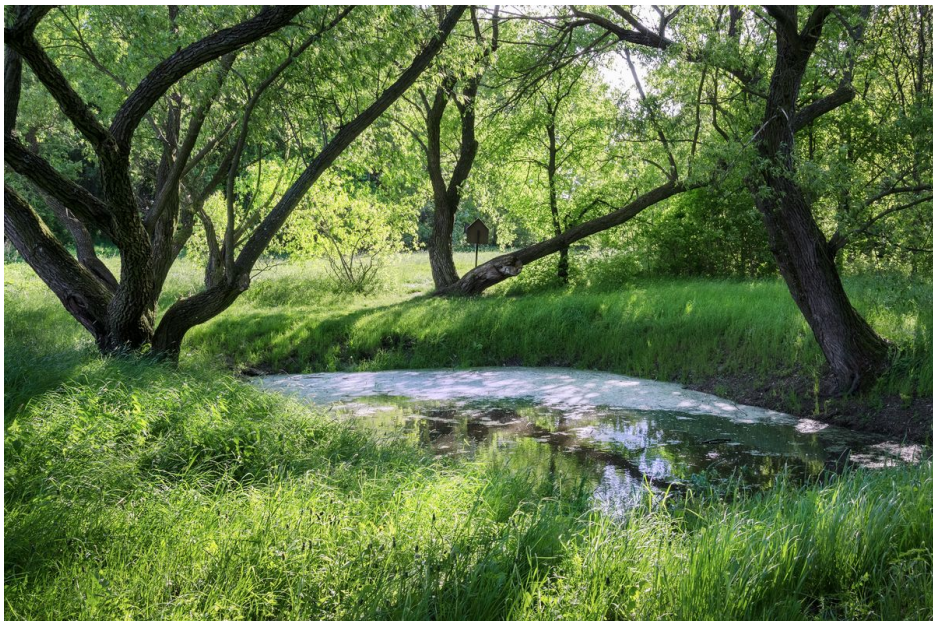
Přístupová mapa/plán lokality.

Podle Kuna a kol. 2014.



Lechův kámen v předpolí hradiště Stará Kouřim.

Foto Z. Kačerová, 2013.



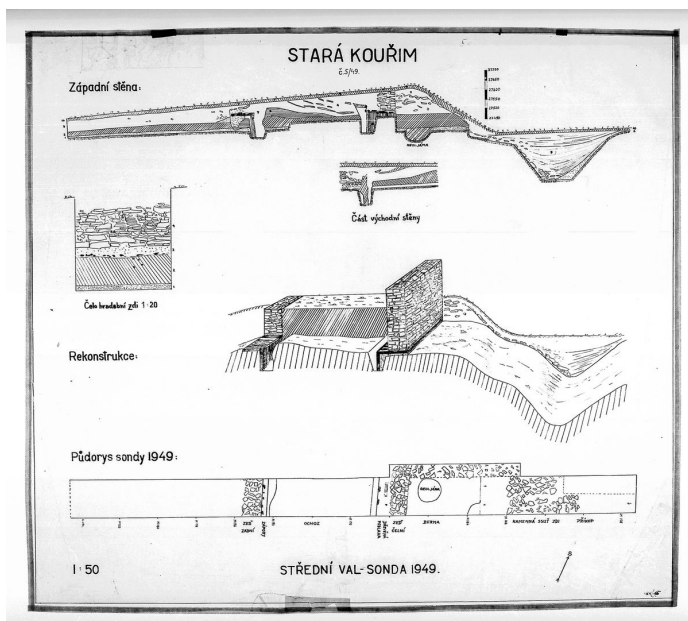
Tzv. Libušino jezírko na akropoli hradiště.

Foto Z. Kačerová, 2013.



Letecký snímek hradiště Stará Kouřim.

Foto M. Gojda, 2010.



Stará Kouřim, rekonstrukce středního valu. Z výzkumu M. Šolleho v r. 1949.

Archiv ARÚP, PY000078016.



Čakan z jednoho z „knížecích“ hrobů na pohřebišti u Libušina jezírka.
Sbírka NM, H1-96694. Foto L. Kachová, 2013.



Letecký snímek města Kouřimi s bazilikou sv. Štěpána, prvomučedníka.
Foto M. Gojda, 2013.