

Domoradovice, okr. Opava, Moravskoslezský kraj

Vodní mlýny v údolí řeky Moravice

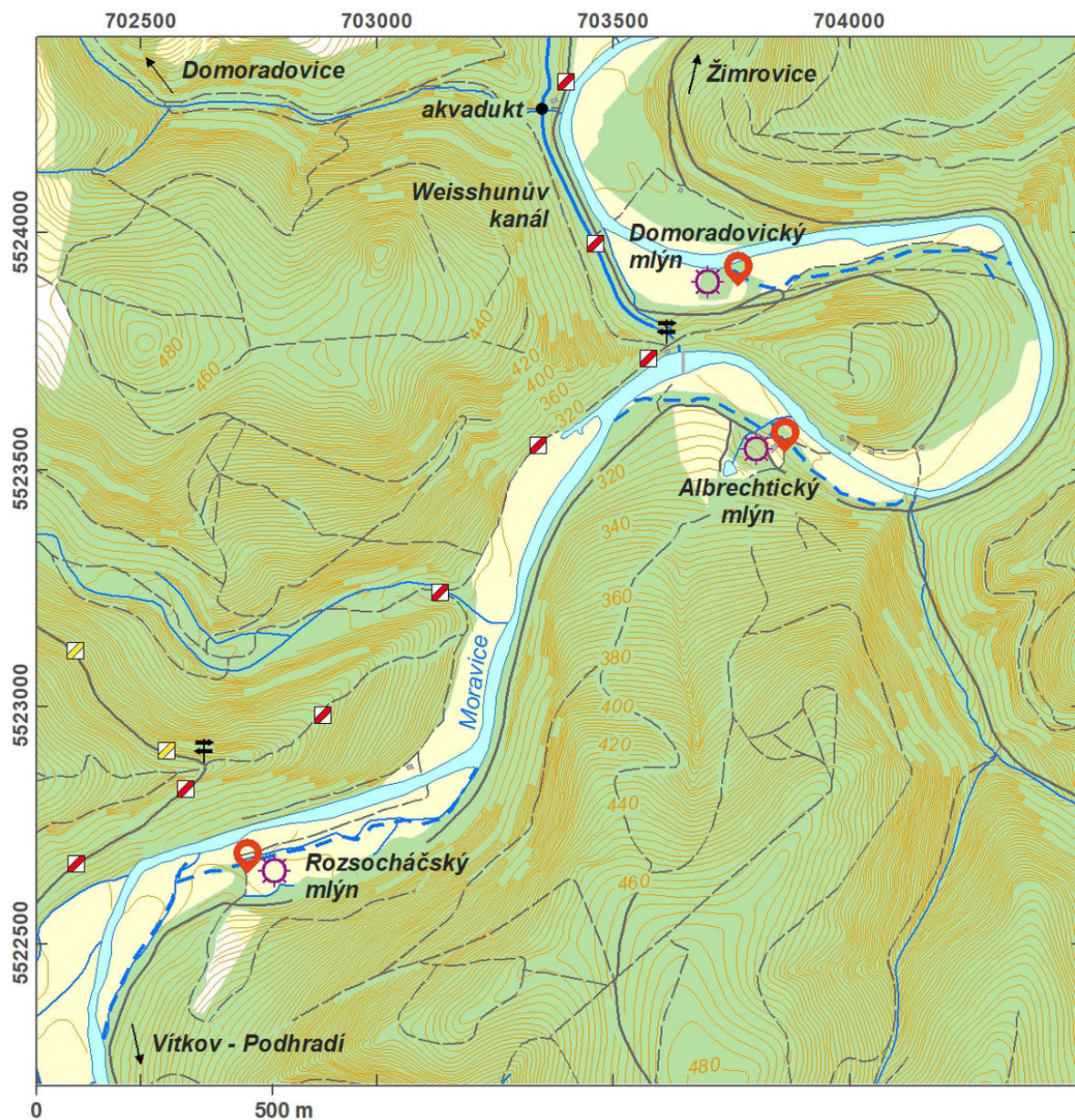
(16.–20. století)



Více než tři desítky vodních mlýnů v údolí řeky Moravice dokládají využívání vodního toku patrně již od doby středověké kolonizace tohoto území, ale první písemné zmínky o nich pocházejí až z novověku. V dnešní době lze navštívit Domoradovický mlýn, který původně tvořilo několik budov, dvě mlýnská kola a stále patrný vodní náhon. Dalším objektem je Albrechtický mlýn s torzem vodního náhonu, který taktéž sestával z několika budov a dřevěného jezu, nad kterým náhon začínal. Oba mlýny byly později přestavěny na hájenky. Za návštěvu stojí i Rozsocháčský mlýn, z nějž jsou dnes vidět rozvaliny původních kamenných staveb a vodní náhon, jenž byl nedávno obnoven. Jeho součástí býval i dřevěný jez.

Literatura: Klápště 2005; Solnický 2007; Galusová 2011.

Navigační bod: N 49°49'58.39", E 17°50'01.33" (Domoradovický mlýn).



Přístupová mapa.

Podle Tomášek a kol. 2015.



Údolí řeky Moravice s patrným mlýnským náhonem.

Foto M. Kalábek.



Pozůstatek Rozsocháčského mlýna s náhonem.

Foto M. Zezula.