

Češov, okr. Jičín, Královéhradecký kraj

Pravěké a raně středověké hradiště Češovské valy

(1. století př. Kr., raný středověk?)

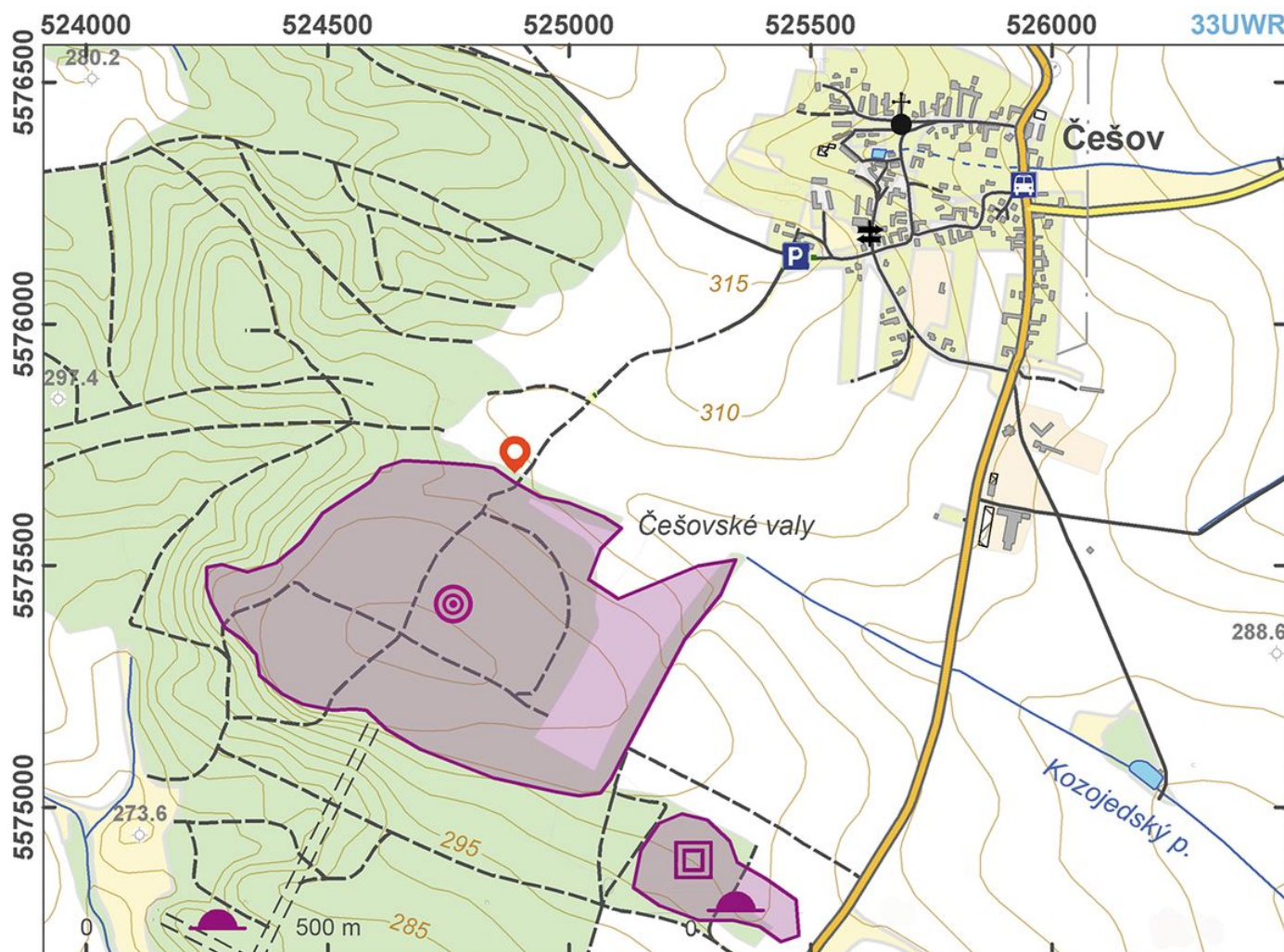


Hradiště Češov s nejvyššími dochovanými valy v Čechách bylo osídleno a využíváno od pravěku po středověk, avšak pro nedostatek rozsáhlejších archeologických výzkumů není možné přesněji určit dobu jeho výstavby. Opevnění hradiště tvořil mohutný násep zpevněný vnitřní trémovou konstrukcí s čelní kamennou plentou a příkopem. Určité indicie naznačují, že opevnění mohlo částečně vzniknout v době železné (v laténském období) nebo v raném středověku. Navíc se zdá, že valy na akropoli zvýšili Švédové v době třicetileté války, z níž se dochovaly i další pozůstatky v okolí lokality (např. dělostřelecká postavení). Hradiště bylo využíváno i v moderní době, kdy se zde např. ukrývalo okolní obyvatelstvo za prusko-rakouské války v r. 1866.

Literatura: Čtverák 2001; Čtverák a kol. 2003.

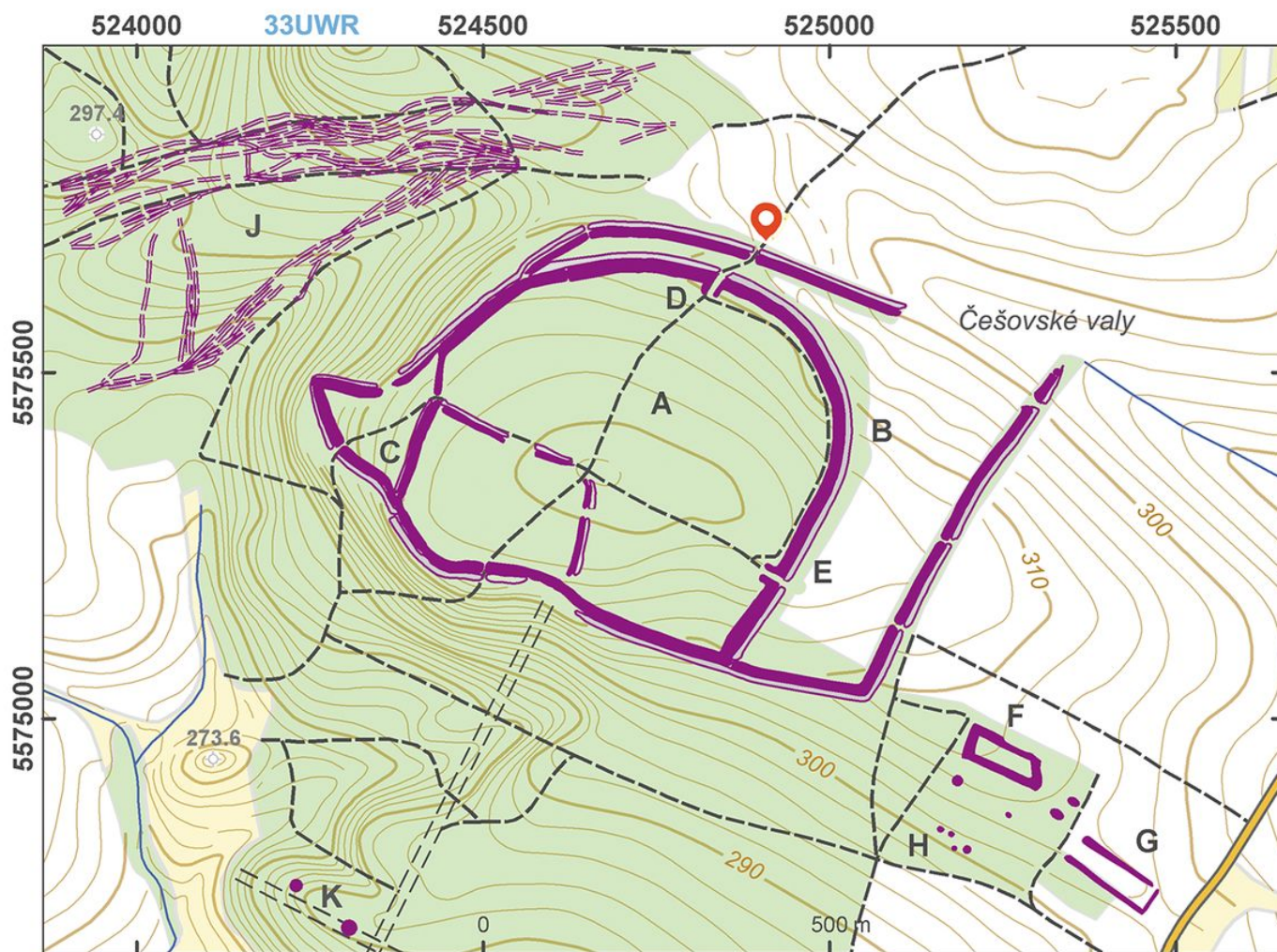
Navigační bod: N 50°19'58.13", E 15°20'59.75" (severní brána).

Vysvětlivky k mapám: A – akropole s tzv. vysokými valy; B – předhradí; C – tzv. Prasečí rynek s opevněným pramenem; D–E – klešťovité brány; F–G – reduty z třicetileté války; H – mohylové pohřebiště; J – úvozové cesty; K – dvě osamocené mohyly.



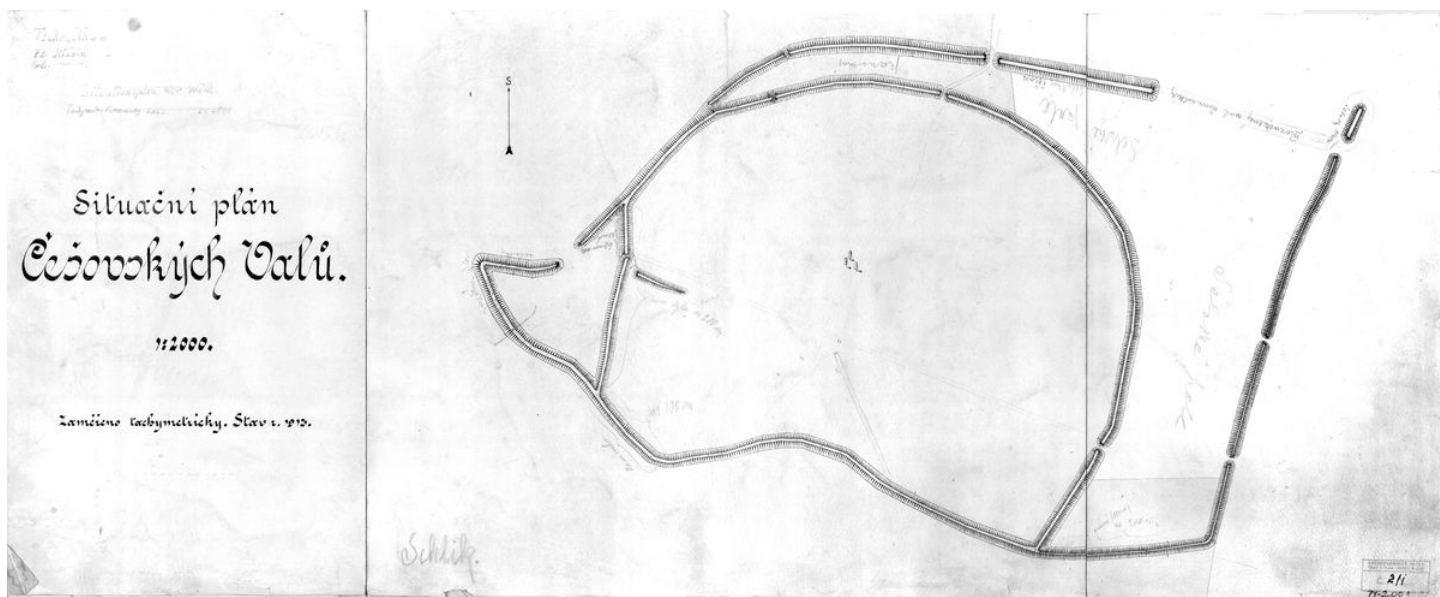
Přístupová mapa.

Podle Kuna a kol. 2014.



Plán lokality.

Podle Kuna a kol. 2014.



Plán česovských valů z r. 1913.

Archiv ARÚP, PY000002001.



Severní vstup do areálu hradíště.

Foto Z. Kačerová, 2013.



Pomník myslivce Tomáše Svobody.

Foto Z. Kačerová, 2013.



Jižní opevnění hradiště.

Foto J. Mařík, 2014.



Koruna valu severního opevnění.

Foto J. Mařík, 2014.



Cesta mezi mohutnými Češovskými valy.

Foto M. Kuna, 2001.