

Věteřov, okr. Hodonín, Jihomoravský kraj

Výšinné sídliště doby bronzové; středověké tvrziště Na Valech

(2300–1500 př. Kr.; 14–15. století)



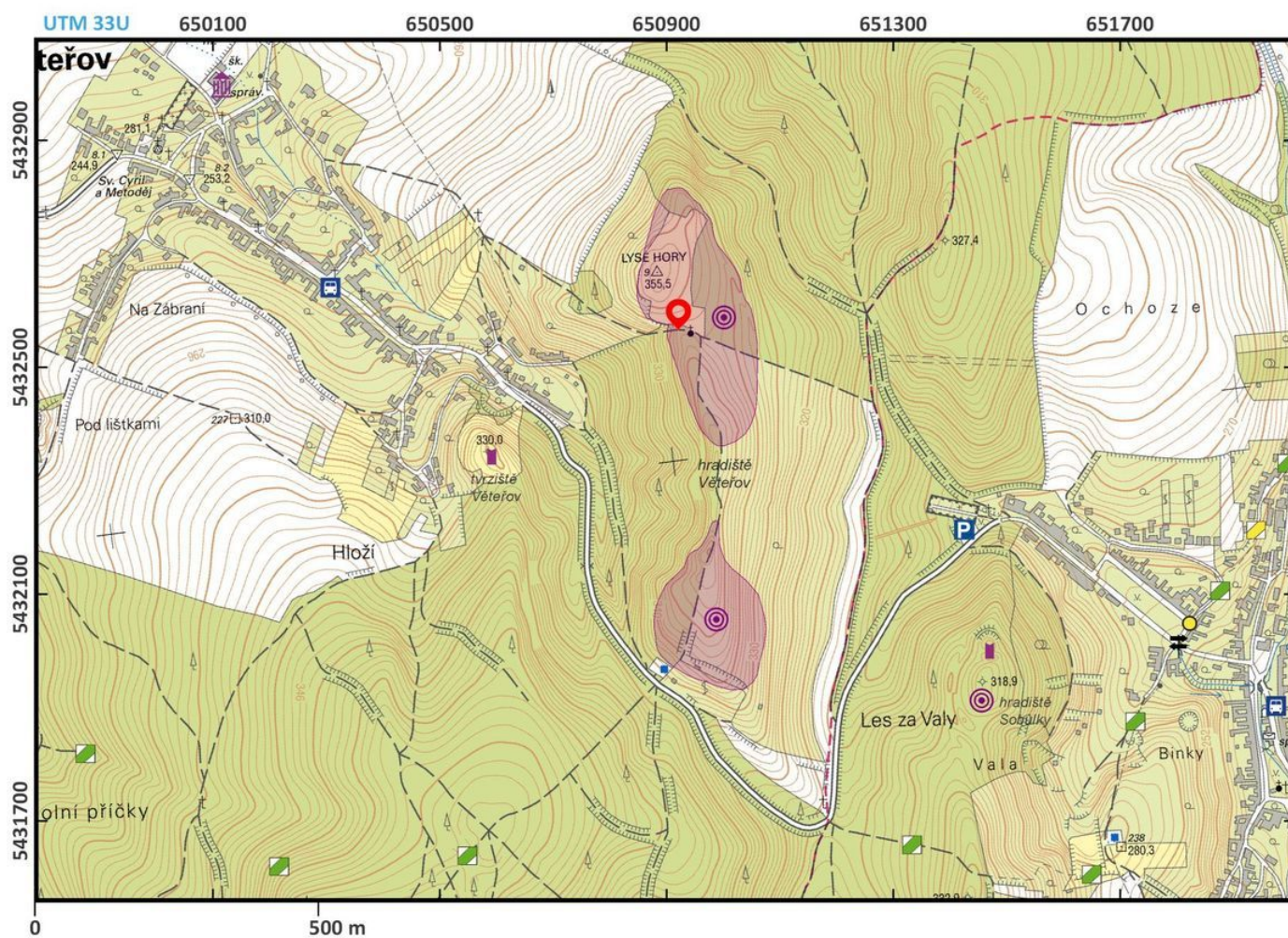
Na katastru obce Věteřov se nachází opevněné výšinné sídliště z doby bronzové, které dalo název jedné z pravěkých kultur (věteřovská kultura) a také středověké tvrziště. Pravěké hradiště se rozkládá na vrcholcích Lysých (Věteřov 1) a Nových (Věteřov 2) hor. Poloha Věteřov 1 je opevněna valem a příkopem a její půdorys je přibližně kruhový o průměru asi 100 m. Povrchovými sběry, které na místě prováděli archeologové v 80. a 90. letech 20. stol., byly nalezeny artefakty únětické kultury ze starší doby bronzové. Jižním směrem se nalézá na protáhlém hřbetu, orientovaném ve směru sever–jih, poloha Věteřov 2. Jeho severní část v trati „Rovinky“ má přibližně trojúhelníkový půdorys. Směrem k jihu hradiště pokračuje a celková rozloha je odhadována asi na 16 ha. Opevnění v podobě valu s příkopem je bohužel dosti zničené zemědělskou činností. Množství nálezů, objevených především na vrcholku a východním svahu návrší Nových hor, umožnilo datování do starší doby bronzové (věteřovská kultura). Strategická poloha sídliště s dobrým rozhledem široko do kraje poskytovala útočiště lidem s materiální kulturou, která svými projevy připomínala vyspělé civilizace východního Středomoří.

Středověké tvrziště Věteřov se tyčí nad dnešní obcí při jejím jihovýchodním okraji. Jádrem mělo původně zřejmě kosoúhelný tvar o stranách s délkou 30 a 40 m. Na základě hojných nálezů přepálené mazanice je předpokládána dřevěná zástavba. Tvrz byla chráněna příkopem a valem, jejichž zbytky jsou nepatrně zachovány na severovýchodě. Malé předhradí bylo situováno na jihovýchodě. Existence tvrze je předpokládána již v polovině 14. stol. K jejímu zániku došlo za husitských válek v 1. polovině 15. stol. a již nebyla obnovena.

Literatura: Čížmář 2004; Hosák – Zemek a kol. 1981; Plaček 2007; Stuchlíková – Macháček 1990.

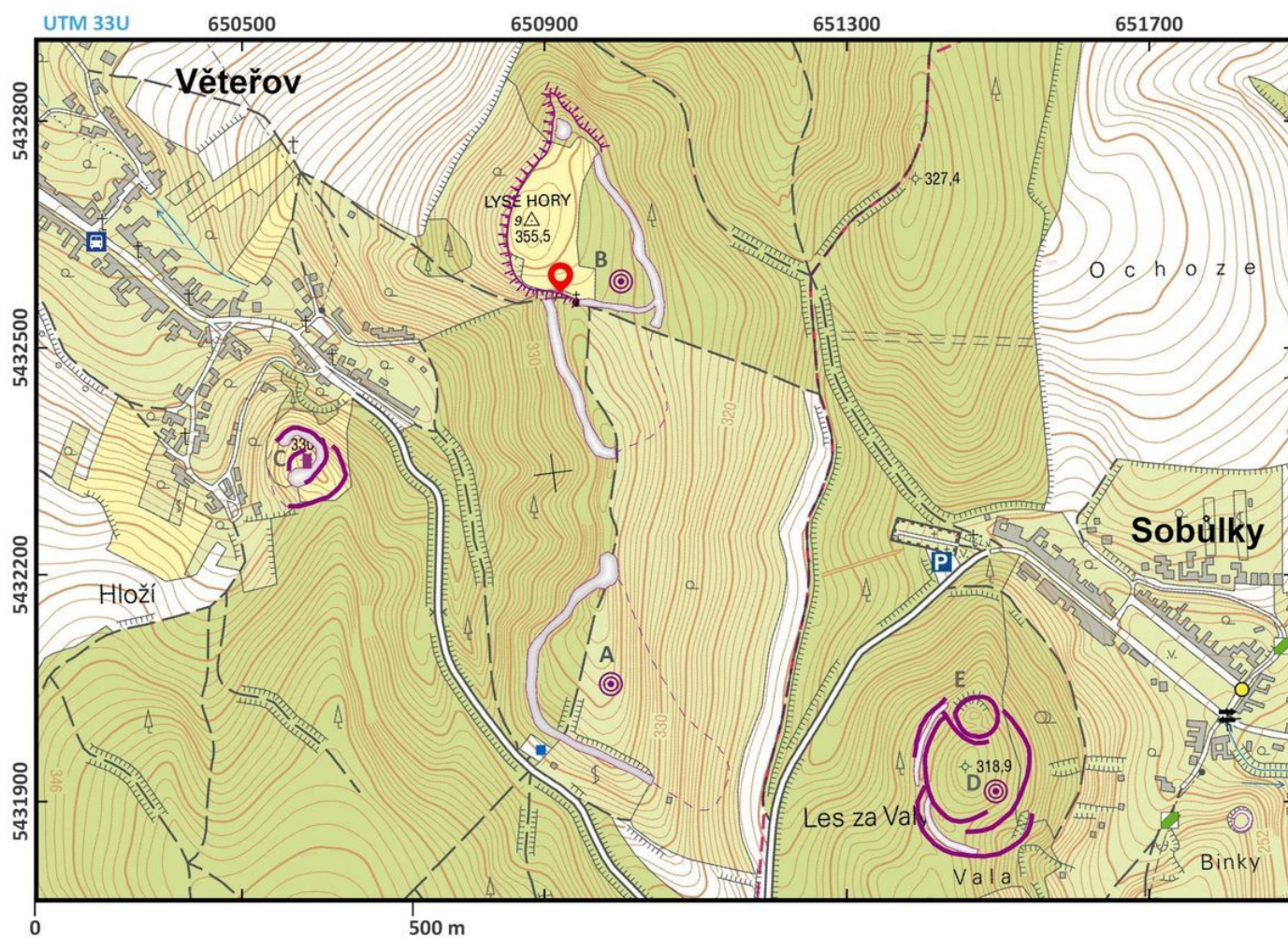
Navigační bod: N 49°1'39.513", E 17°3'52.444" (akropole, severní část hradiska v poloze Lysé hory).

Vysvětlivky k mapám: A – hradiště Věteřov 1; B – hradiště Věteřov 2; C – tvrziště Věteřov.



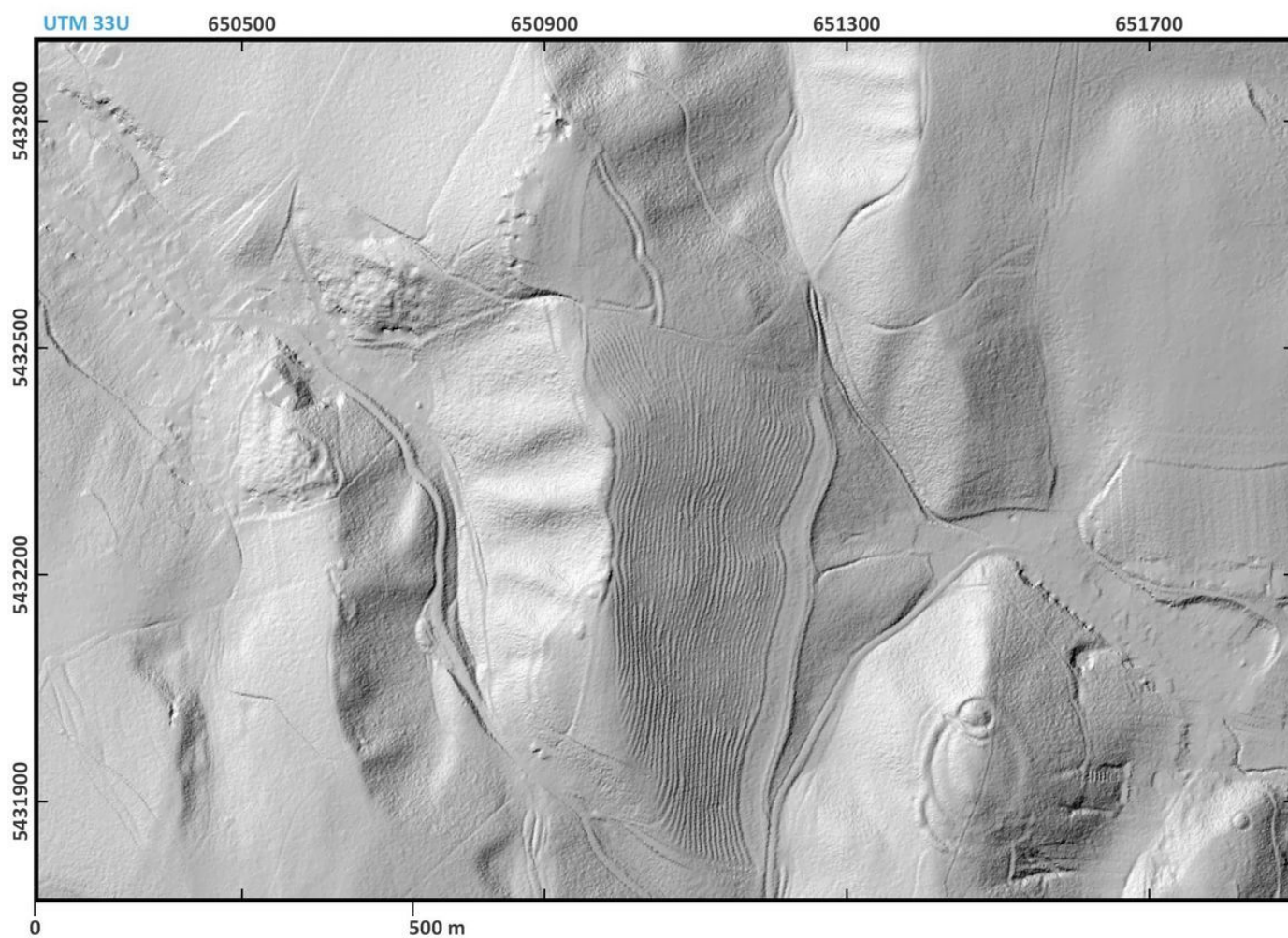
Přístupová mapa.

Zpracoval A. Gašpar, 2020.



Plán lokality s vyznačenými okolními památkami.

Zpracoval A. Gašpar, 2020.



Digitální model reliéfu lokality s okolními památkami.

Zpracoval A. Gašpar, 2020.



Pohled na akropoli hradiska Věteřov od kaple sv. Josefa.

Foto B. Tesařová, 2021.



Zbytky fortifikačního systému – valové opevnění s příkopem; východní strana lokality.

Foto B. Tesařová, 2021.



Pohled na průběh valu a příkopu.

Foto B. Tesařová, 2021.



Pozůstatky opevnění, přes které vede v dnešní době lesní stezka.

Foto B. Tesařová, 2021.



Pohled na relikty novověkých dolů, využívaných až do 19. stol. k těžbě nekvalitních železných rud – limonitu a krevele; svahy na severní straně hradiska z doby bronzové.

Foto B. Tesařová, 2021.



Lokalita „Na Valech“ – celkový pohled od severovýchodu na pozůstatky středověkého tvrziště s patrnými relikty příkopů a opevnění.

Foto B. Tesařová, 2021.



Lokalita „Na Valech“ – vyhlídka z tvrze na dnešní obec Věteřov.

Foto B. Tesařová, 2021.



Lokalita „Na Valech“ – reliktů opevnění středověké tvrze, v pozadí viditelná část akropole hradiska z doby bronzové v poloze „Lysé hory“; pohled od jihozápadu.

Foto B. Tesařová, 2021.



Lokalita „Na Valech“ – pohled na jižní část tvrze s relikty opevnění.

Foto B. Tesařová, 2021.



Lokalita „Na Valech“ – pohled na dnešní obec Věteřov z nejvyššího bodu tvrze.

Foto B. Tesařová, 2021.