

Skřípel, okr. Beroun, Středočeský kraj

Čtyřúhelníkové valy doby laténské

(300–50 př. Kr.)

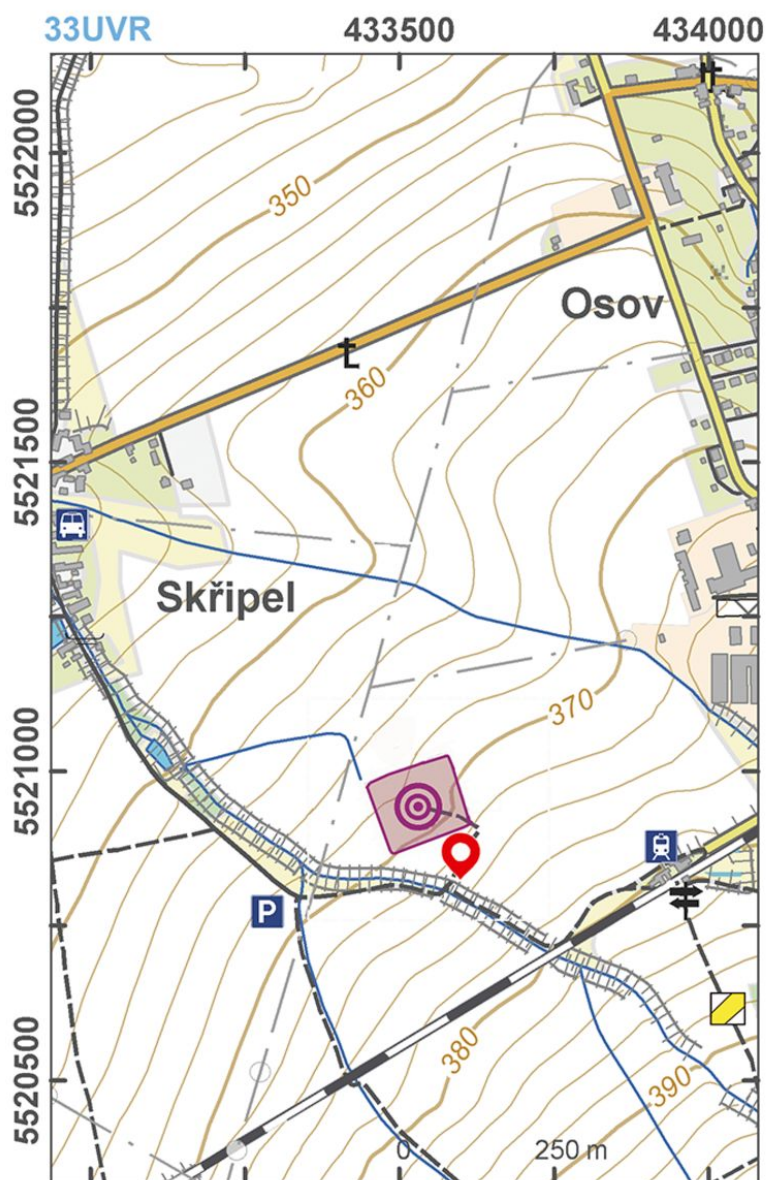


Čtyřúhelníkové valy doby laténské u Skřípě jsou nejlépe dochovanou památkou typu Viereckschanze v České republice. Ohrazení, které je dodnes až 12 m široké a 3 m vysoké, popsal již na konci 19. století archeolog B. Jelínek. Ten si také povšiml, že část areálu je podmáčená a interpretoval kruhový útvar v jihovýchodním rohu areálu jako studnu, která představuje typickou součást podobných lokalit v zahraničí. Čtyřúhelníkové valy jsou většinou považovány za sídla společenské elity, jež mohla spravovat okolní ložiska zlata. S tím může souviset i fakt, že nedaleko areálu (v Osově) byl objeven depot zlatých keltských mincí, tzv. duhovek.

Literatura: Čermák 1872; Jelínek 1879; Jansová 1968.

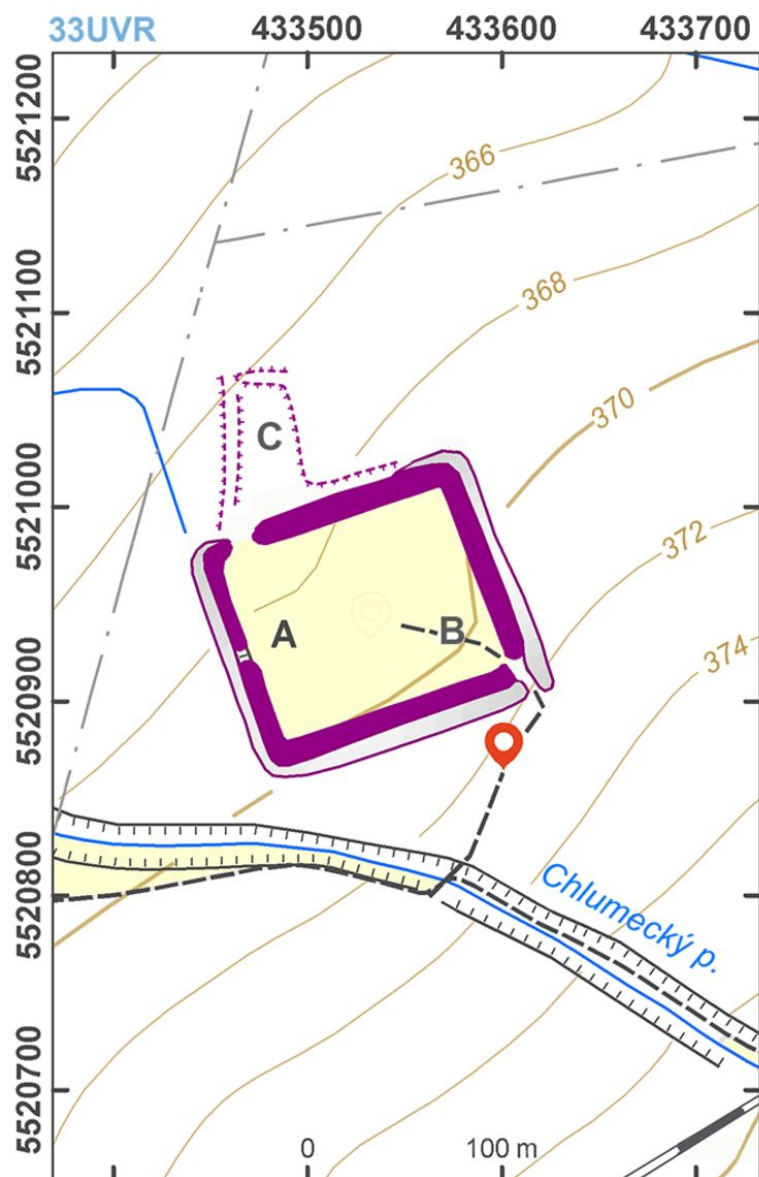
Navigační bod: N 49°50'11.92", E 14°04'36.20" (vstup do areálu).

Vysvětlivky k mapám: A – původní vstup; B – kruhový útvar, možná studna; C – kratší val, zničený v 19. století.



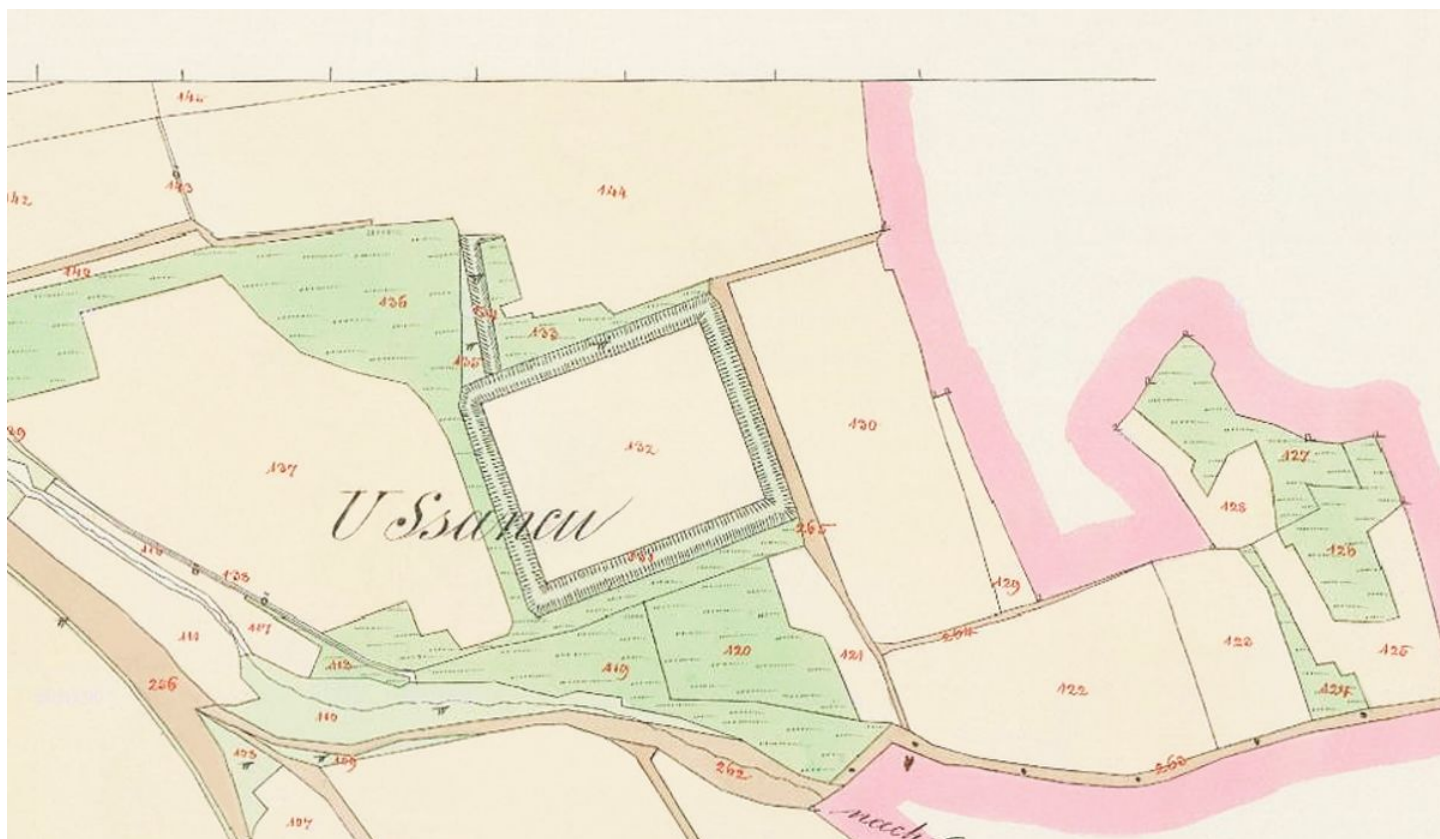
Přístupová mapa.

Podle Kuna a kol. 2014.



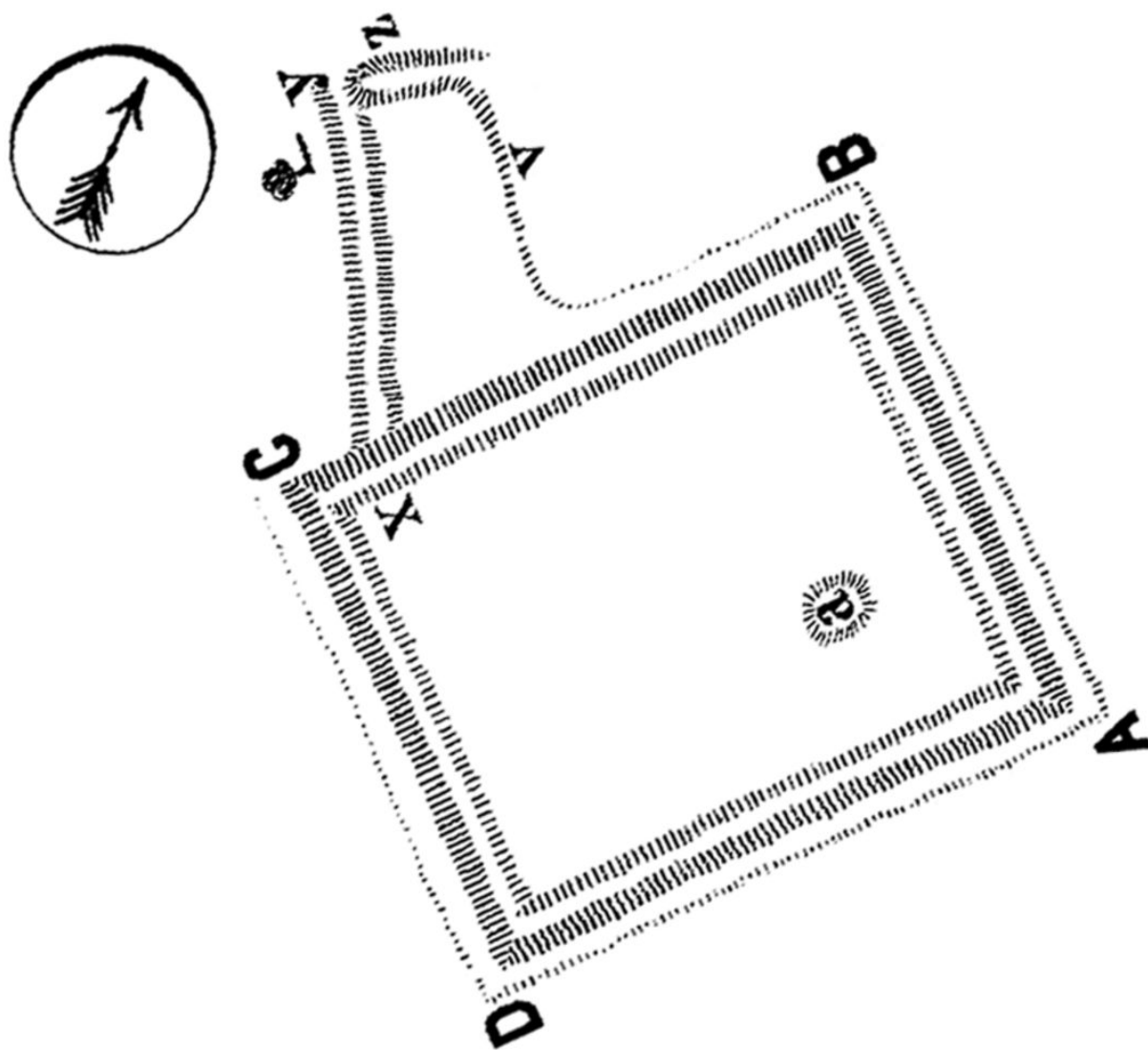
Plán lokality.

Podle Kuna a kol. 2014.



Čtyřúhelníkové ohrazení se zachovaným nižším valem v severní části na mapě stabilního katastru z r. 1840.

Podle archivnimapy.cuzk.cz.



Plán Viereckschanze se zchovalým severním valem.

Podle Jelínek 1879.



Západní strana valů s pravděpodobným původním vstupem.

Foto 2012.



Val Viereckschanze v době vegetačního klidu.

Foto 2012.



Roh valového ohrazení.

Foto 2012.



Zatravněná koruna valu.

Foto 2008.



Přerušení valu na západní straně – pravděpodobný vstup.

Foto A. Danielisová, 2013.



Vnitřní plocha čtyřúhelníkového ohrazení.

Foto A. Danielisová, 2013.



Letecký snímek krajiny s čtyřúhelníkovými valy.

Foto P. Pokorný, 2013.



Čtyřúhelníkové valové ohrazení na leteckém snímku.

Foto P. Pokorný, 2013.