

Putim, okr. Písek, Jihočeský kraj

Tábořiště z období paleolitu a mezolitu

(před 300 až 7 tisíci lety)

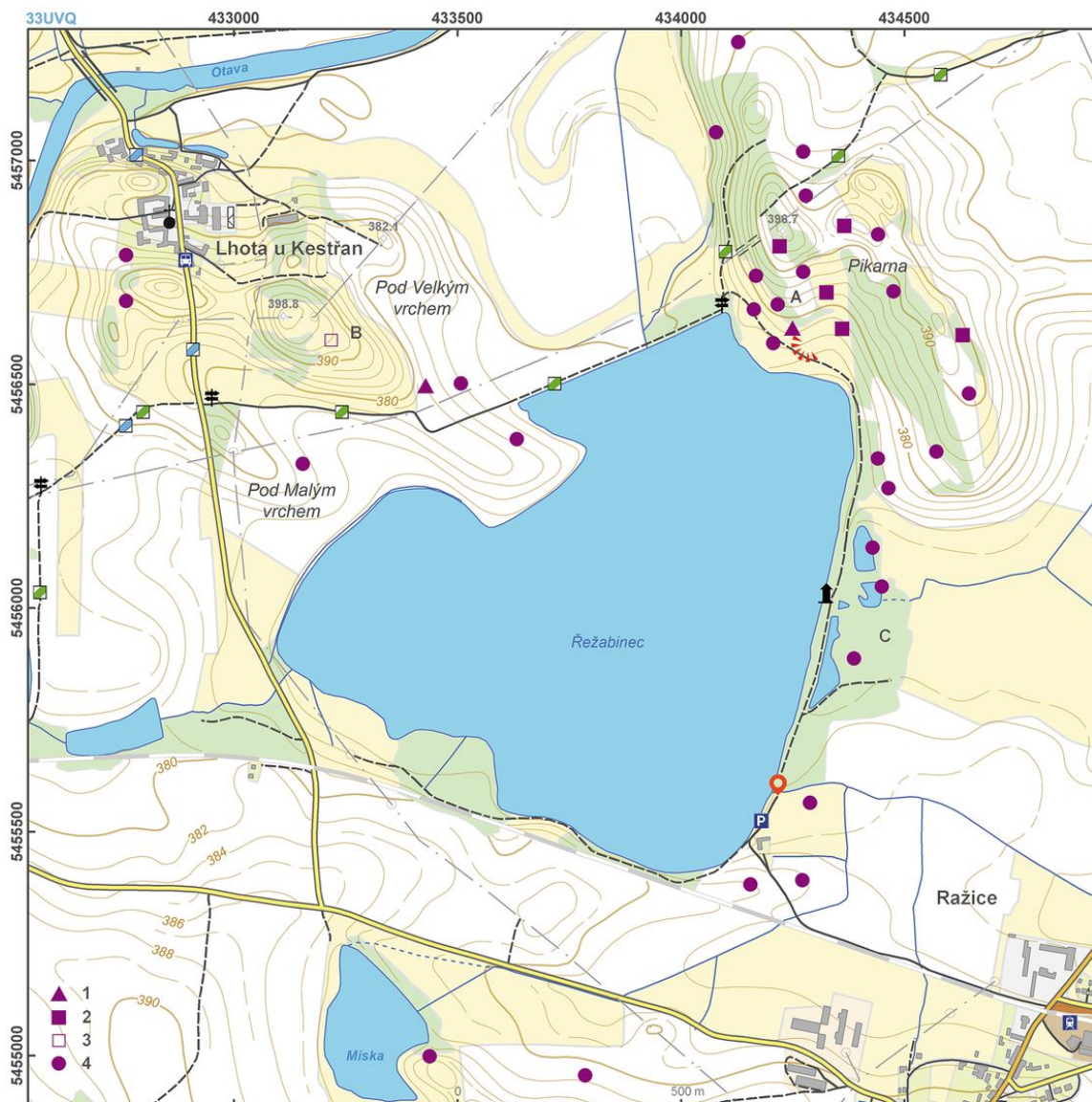


Okolí rybníka Řežabince představuje typické prostředí lovecko-sběračských skupin, které nabízelo lov velkých býložravců, doplněný rybolovem, lovem vodních ptáků a sběrem lesních plodů i vodních rostlin. Z původního jezera a blízkých slatinišť nechal vybudovat v r. 1530 Kryštof ze Švamberka rozsáhlý rybník, jehož okolí je nejlépe prozkoumanou oblastí s předneolitickým osídlením v Čechách. Na březích rybníka zachytily archeologické výzkumy asi 50 sezónních sídlišť lovců-sběračů, datovaných do období od středního paleolitu do mezolitu. Kolem rybníka vede naučná stezka, která návštěvníka seznamuje s přírodní rezervací Řežabinec a Řežabinecké tůně a jejíž součástí je vyhlídková věž s rozhledem po celé vodní ploše.

Literatura: Dubský 1949; Fröhlich 1997; Michálek 2003; Vencel a kol. 2006, 2007; [www_Putim](http://www.Putim.cz).

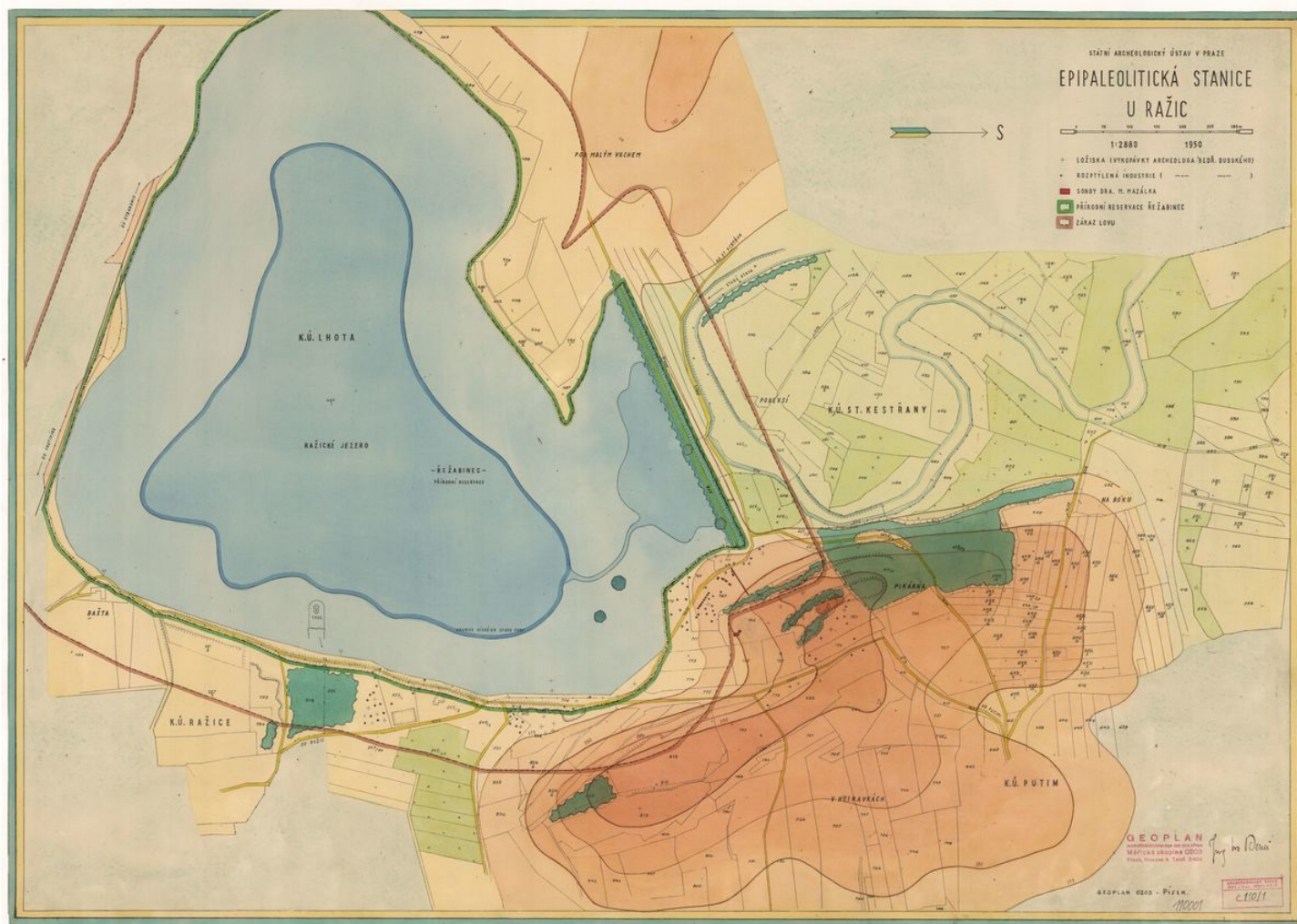
Navigační bod: N 49°14'58.45", E 14°05'45.87" (jihovýchodní břeh rybníka Řežabince).

Vysvětlivky k mapám: A – návrší Pikarna s největší koncentrací nálezů; B – mezolitické osídlení v polohách Pod Velkým a Pod Malým vrchem; C – Řežabinecké tůně, dříve pískovny s největší koncentrací mezolitických nálezů; 1 – tábořiště z období středního paleolitu; 2 – tábořiště z období mladého paleolitu; 3 – tábořiště z období pozdního paleolitu; 4 – tábořiště z období mezolitu.



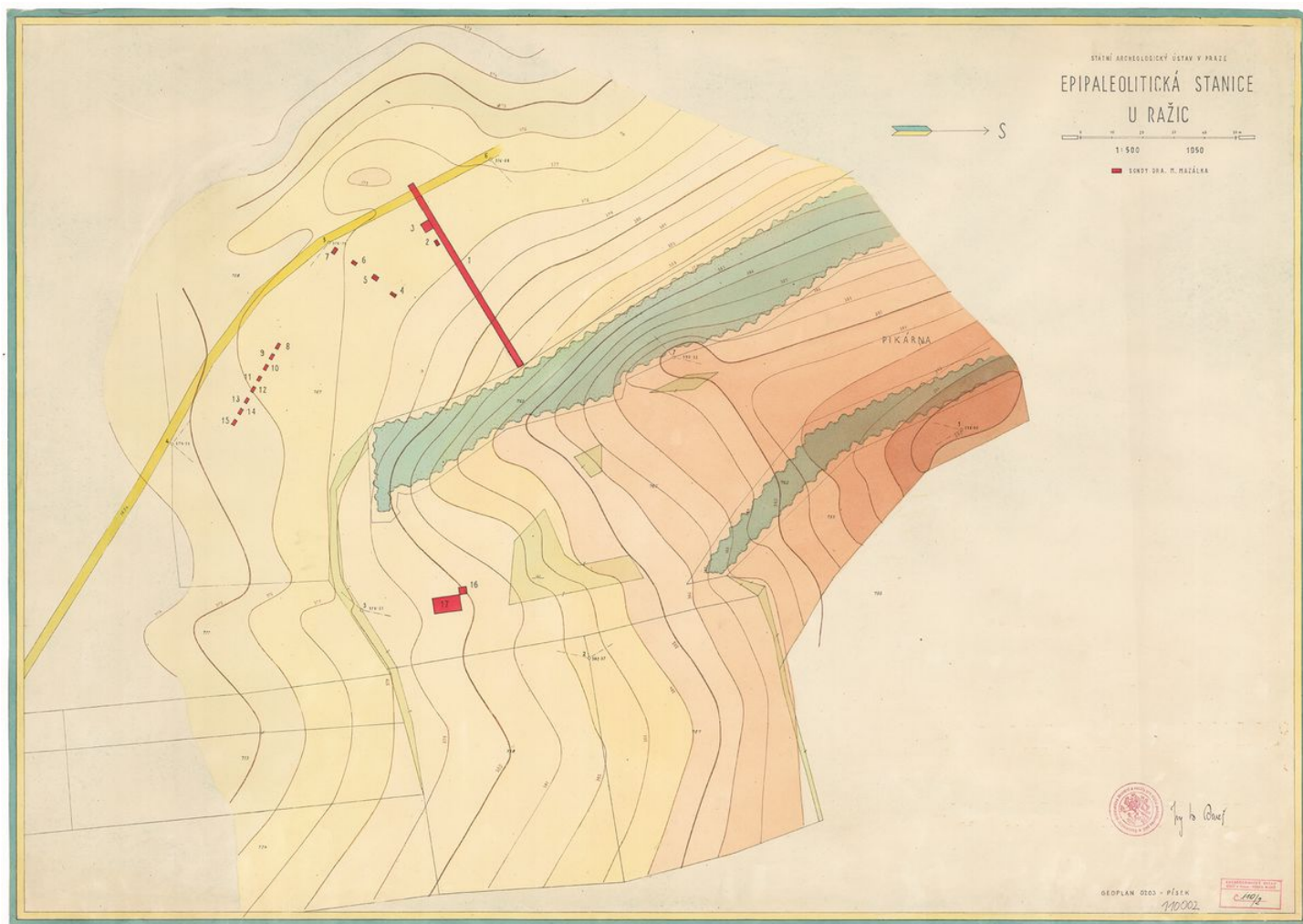
Přístupová mapa/plán lokality.

Podle Kuna a kol. 2014.



Kolorovaná katastrální mapa se sondami archeologického výzkumu.

Geoplan Písek 1950. Archiv ARÚP, PY000110001.

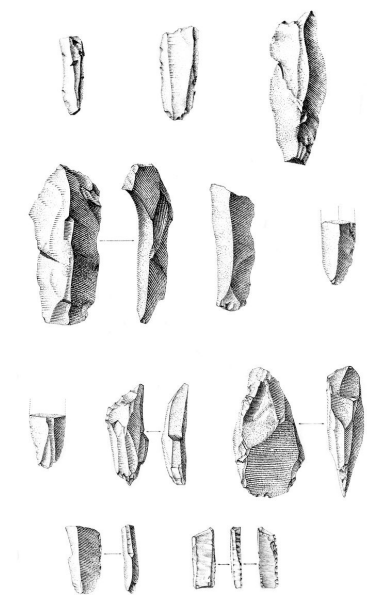


Sondy M. Mazálka v prostoru epipaleolitické stanice.

Geoplan Písek 1950. Archiv ARÚP, PY000110002.



Foto z výzkumu M. Mazálka v r. 1950. Sonda A.
Archiv ARÚP, TX195101502.



Výběr nálezů štípané kamenné industrie z výzkumu M. Mazálka v r. 1950.
Archiv ARÚP, TX195101502.