

Hradištko u Sadské, okr. Nymburk, Středočeský kraj

Zaniklá středověká ves Lhota na Kří

(14. století)

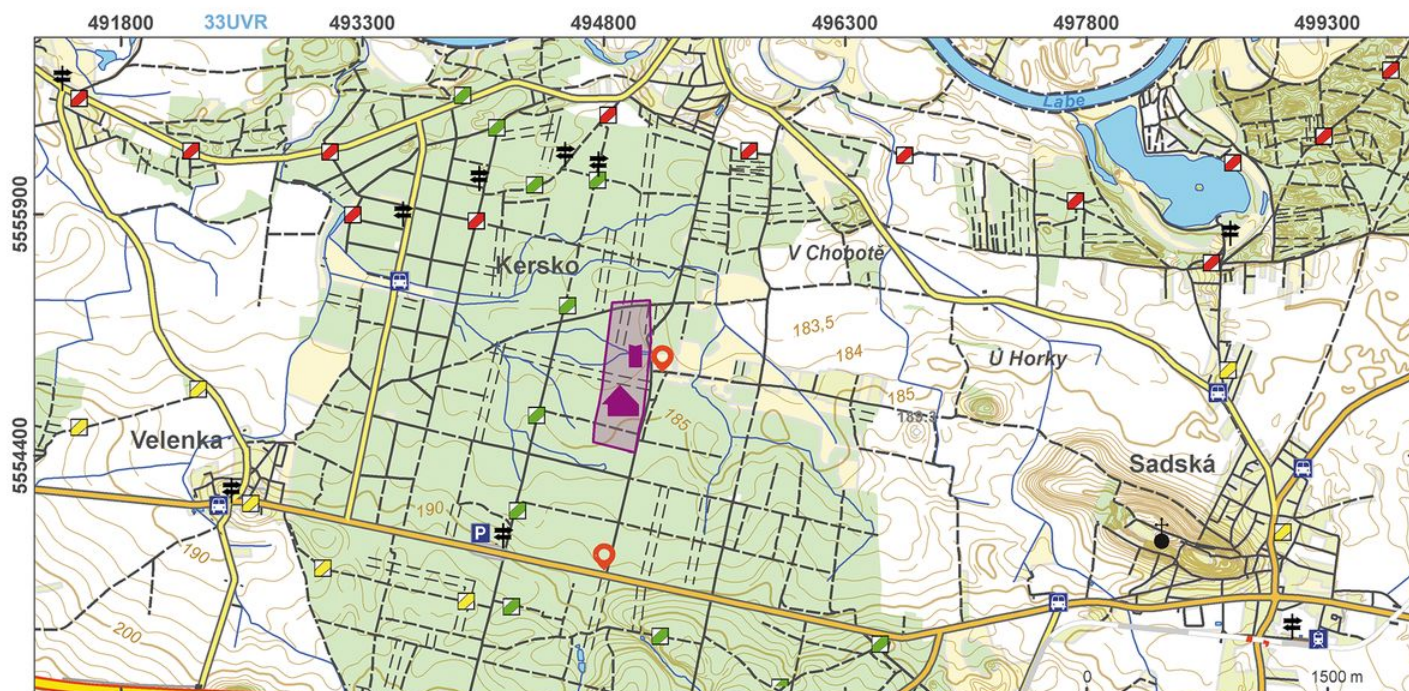


Zaniklá středověká ves Lhota na Kří byla založena v areálu původního loveckého hvozdu kolem knížecího dvorce Sadská. Území zůstávalo kvůli nevhodným půdním podmínkám dlouho neosídleno, a tvořilo tak jakousi vnitřní periferii v sídelní oblasti Čech. Stejně jako okolní čtyři vesnice (všechny pojmenované Lhota) vznikla Lhota na Kří kolem poloviny 14. století, ovšem ještě do konce tohoto století v důsledku nepříznivých přírodních podmínek zanikla. Za tuto krátkou dobu zde bylo vytyčeno až 50 parcel pro usedlosti kolem rozměrné návsi a vznikla zde charakteristická tvrz typu motte s vodním příkopem, která je dodnes dominantou lokality. Je však možné, že některé usedlosti zůstaly pouze ve fázi záměru a jejich parcely nebyly vůbec zastavěny.

Literatura: Klír 2008, 2014.

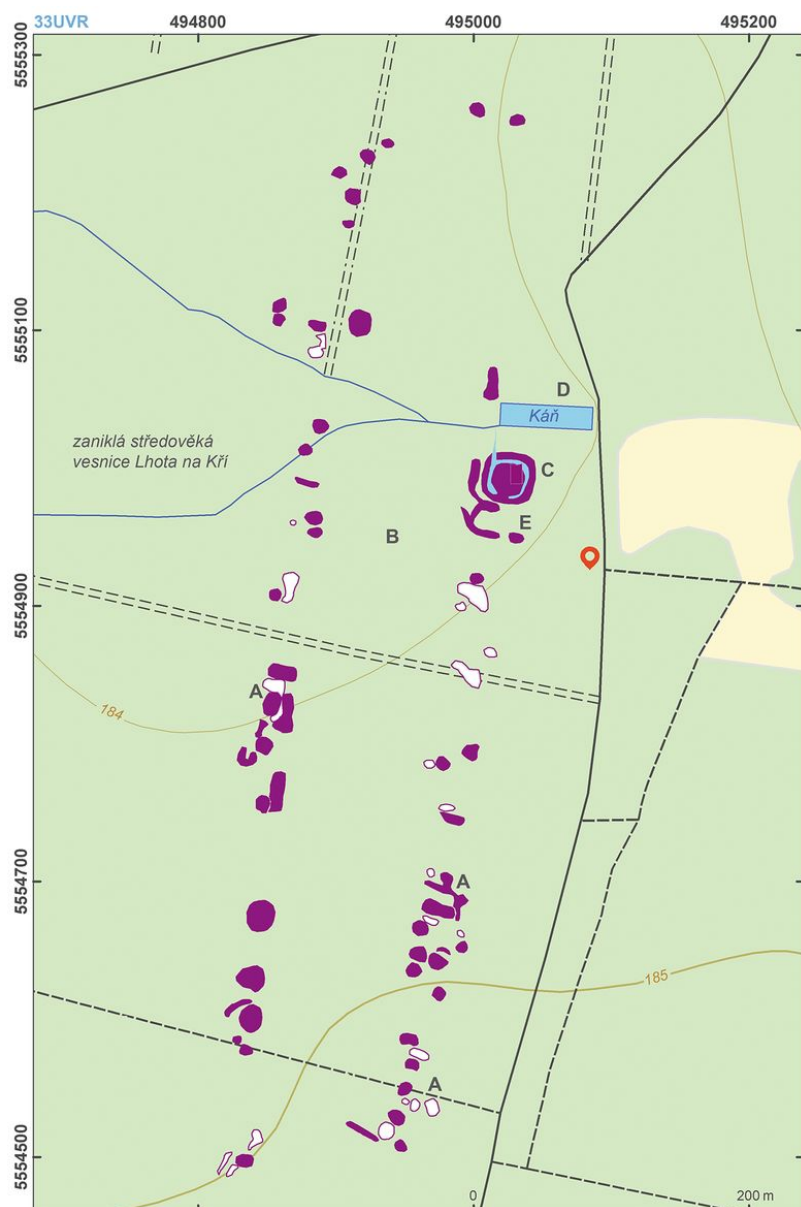
Navigační bod: N 50°08'06.41", E 14°55'38.71" (odbočka ze silnice); N 50°08'47.54", E 14°55'52.60" (vstup od východu).

Vysvětlivky k mapám: A – pozůstatky usedlostí; B – původní náves; C – tvrz typu motte; D – rybníček Káň, napájející příkop tvrze; E – pozůstatky hospodářského dvora.



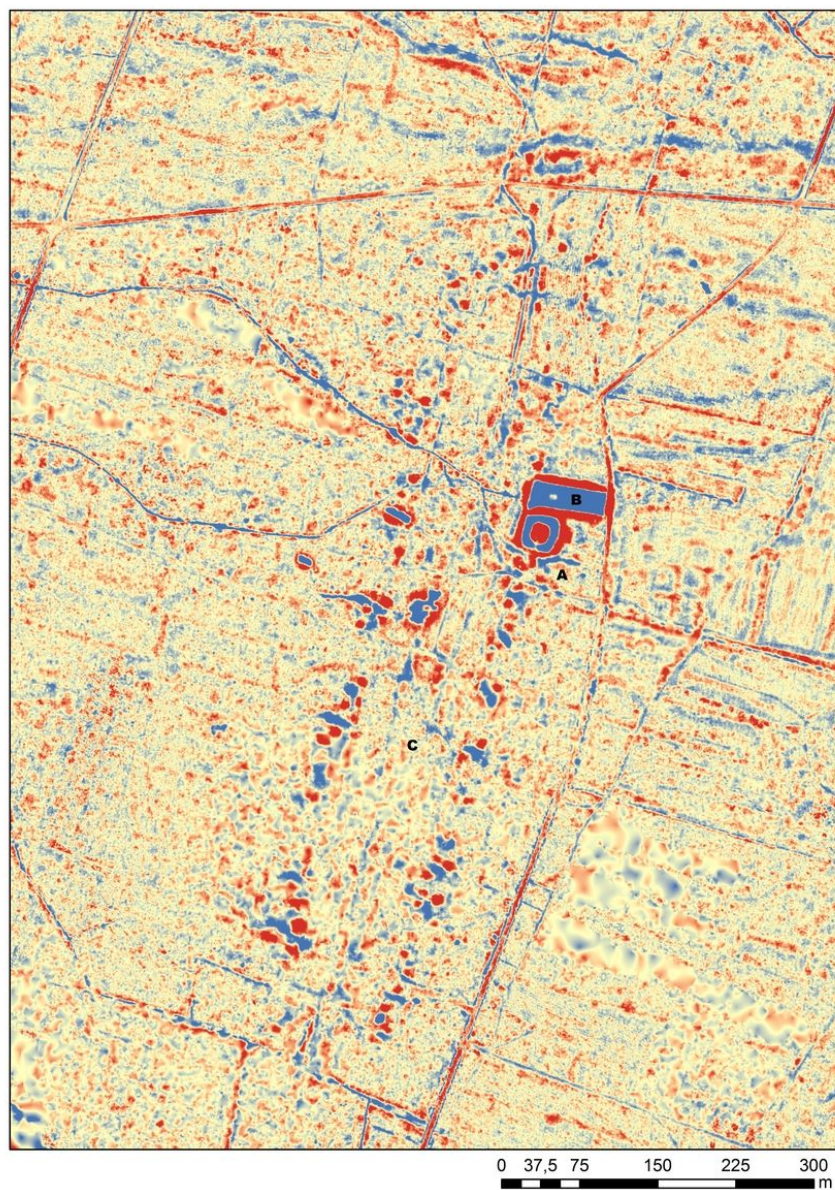
Přístupová mapa.

Podle Kuna a kol. 2014.



Plán lokality.

Podle Kuna a kol. 2014.



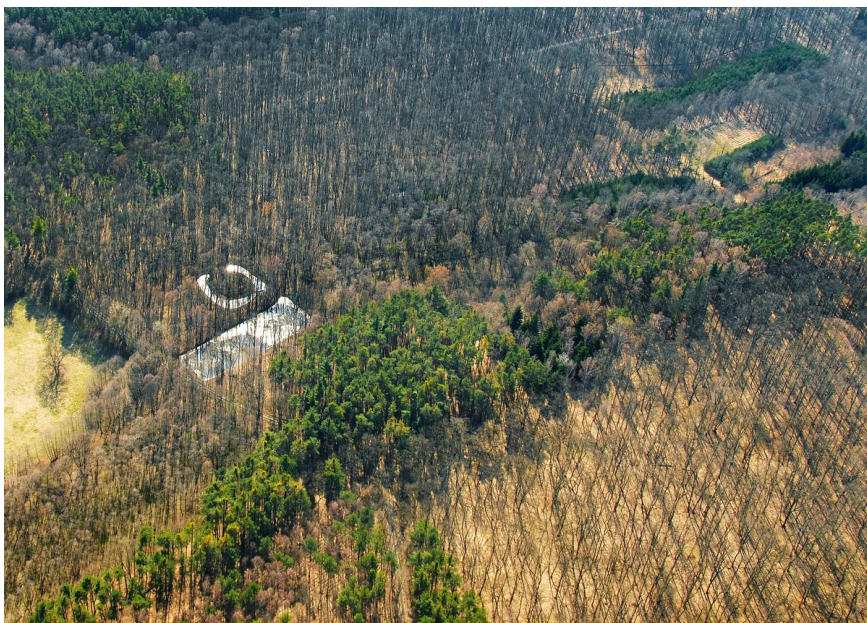
LLS snímek areálu vsi. A: tvrzíště s přilehlým dvorem; B rybníček Káň; C: náves.

Data ČÚZK Praha; zpracoval J. Hasil, 2015.



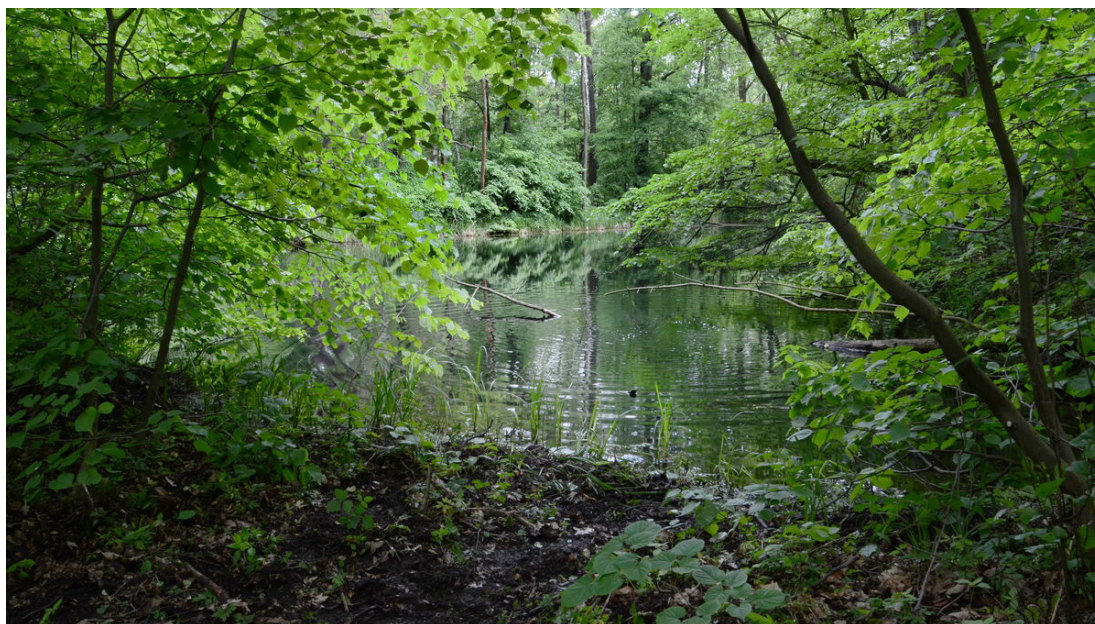
Vstupní šíje tvrze, překonávající vodní příkop.

Foto Z. Kačerová, 2013.



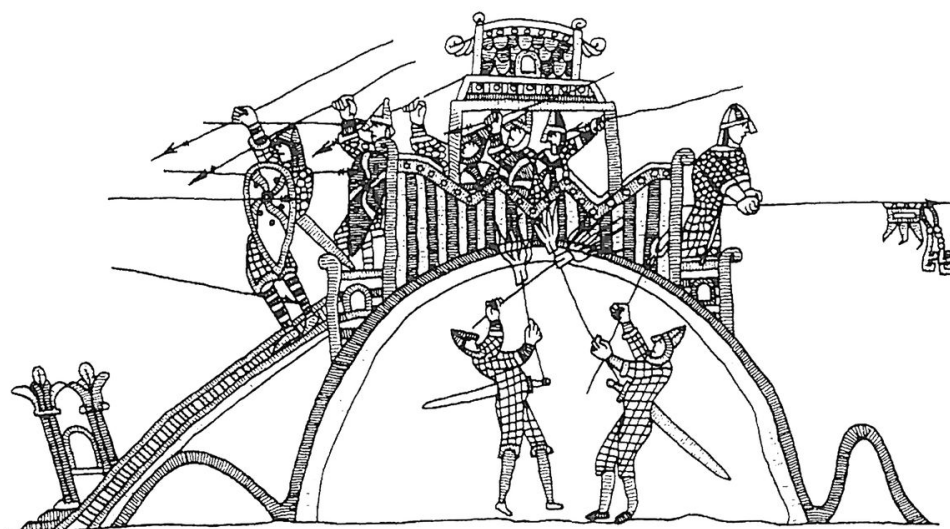
Letecký snímek tvrziště a rybníčku Káň.

Foto M. Gojda.



Zádumčivá hladina rybníčku Káň.

Foto Z. Kačerová, 2013.



Tapiserie z Bayeux znázorňující boj o drobné tvrziště.

Podle Hinz 1982.