

Chloumek u Mladé Boleslavi, okr. Mladá Boleslav, Středočeský kraj

Raně středověké hradiště

(8.–10. století)

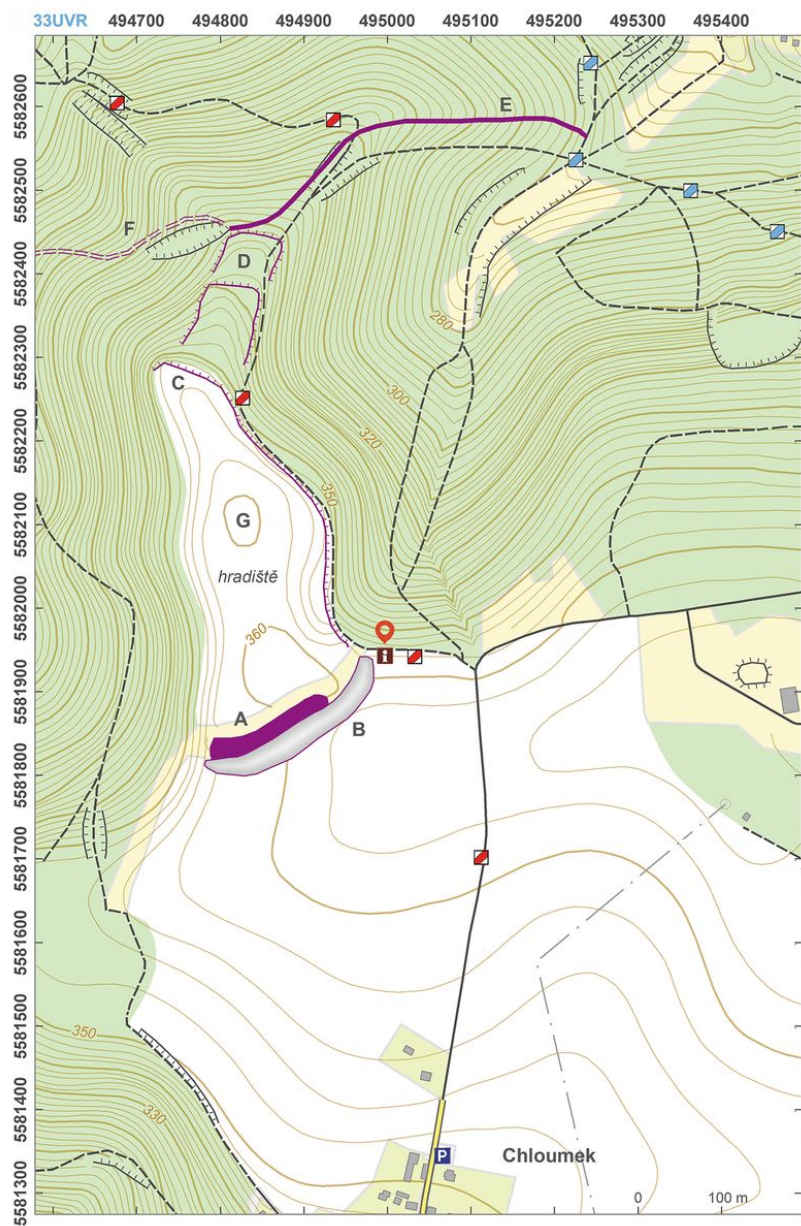


Raně středověké hradiště severně od Chloumku u Mladé Boleslavi je situováno v dominantní krajinné poloze na hřbetu Chlum, odkud se nabízí unikátní rozhled na významné vrcholy středních a severních Čech. Hradiště vzniklo již v 8. století a zaniklo snad v první polovině 10. století v souvislosti s rozpínáním přemyslovské knížecí moci ze středních Čech, pravděpodobně za Boleslava I. Dodnes je v terénu dochováno opevnění v podobě širokého příkopu a mimořádně mohutného valu, který je pozůstatkem někdejší hradby.

Literatura: Píč 1908; Čtverák a kol. 2003.

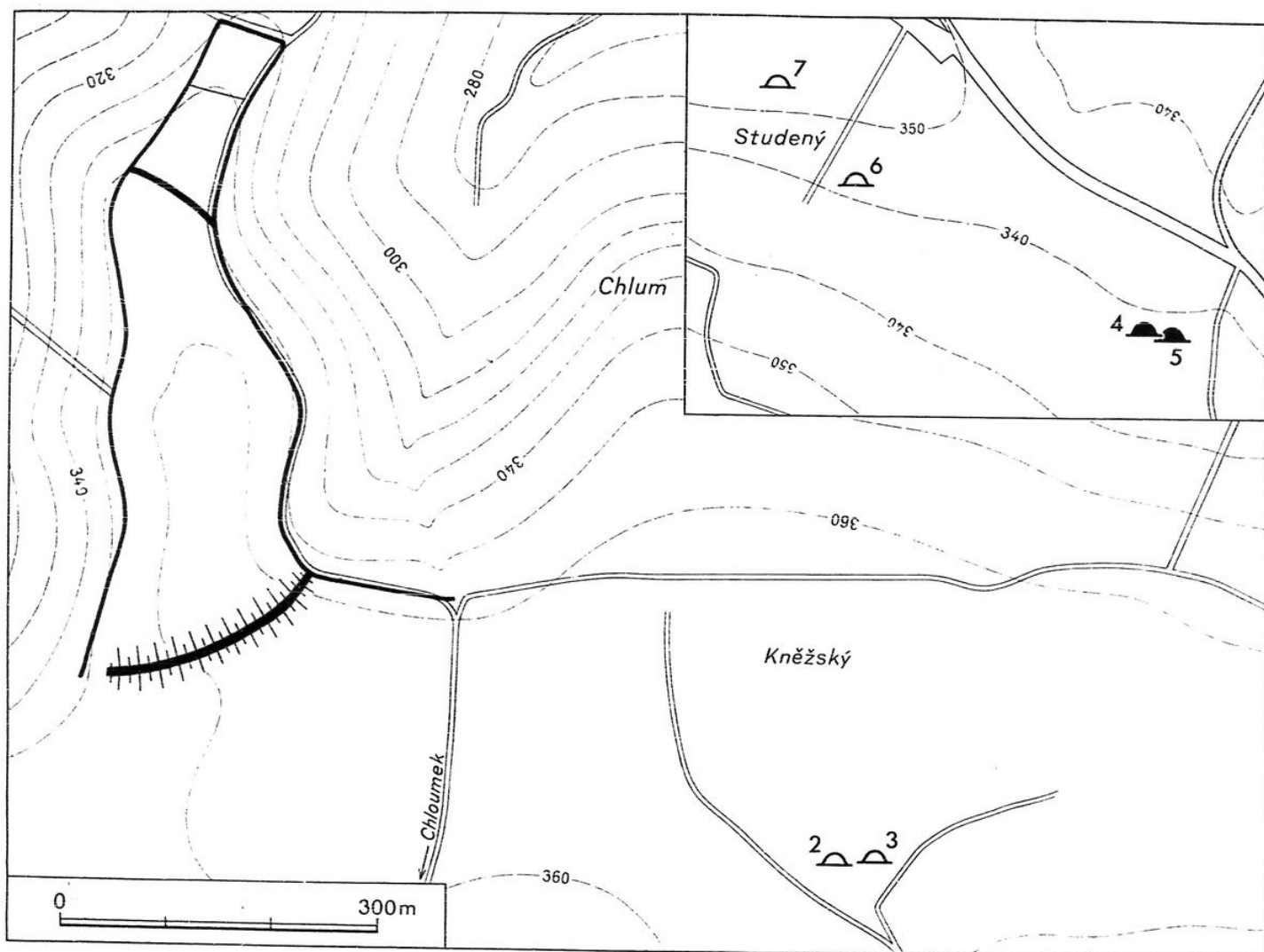
Navigační bod: N 50°23'22.53", E 14°55'46.58" (informační tabule u lokality).

Vysvětlivky k mapám: A – val; B – příkop; C – terasová hrana naznačující původní hradbu; D – předhradí?; E – val; F – úvozová cesta; G – vyvýšená plocha s koncentrací archeologických nálezů, pravděpodobné místo zástavby.



Přístupová mapa/plán lokality.

Podle Kuna a kol. 2014.



Plán hradiště z výzkumu M. Šolleho.

Archiv ARÚP, PY000117002.



Hřbet Chlumu od jihozápadu.

Foto J. Marounek, 2007.



Čelní val hradiště.

Foto J. Marounek, 2007.



Val hradiště.

Foto J. Marounek, 2007.



Pěšina na koruně valu, vlevo příkop.

Foto J. Marounek, 2007.



Výhled z koruny valu.

Foto M. Kuna, 2014.



Letecký snímek hradiště.

Foto M. Gojda, 2007.



Letecký snímek hradiště.

Foto M. Gojda, 2012.



Letecký snímek hradiště.

Photo M. Gojda, 2012.

Chlum u Mladé Boleslavi byl vyhlášen přírodním parkem v roce 2000. Leží jihovýchodně od Mladé Boleslavi mezi obcemi Nepřevázka (na západě) a Lhotka (na východě).

RELIÉF KRAJINY

Chlumecký hřbet představuje výraznou krajinnou dominantu při jižním okraji Turnovské pahorkatiny. Místy tektonicky omezený nesouměrný hřbet, který probíhá ve směru V-Z, je asi 13 km dlouhý a na vrcholové zarovnané ploché části až 2 km široký.

Nejvyšší bod „U doubků“ (367 m n. m.) tvoří netradiční vyvýšeninu, která je pro Mladoboleslavský bioregion málo typická. Vrchol plošiný je zvlhčený, jeho nadmořská výška se pohybuje okolo 300 m n. m. a úpatí svahů kolem 220 m n. m. Na plošině je několik pramenů podzemní vody. Sezónní či trvalé toky vytvářejí úzká příčná údolí.

HYDROLOGICKÉ POMĚRY

Chlum se projevuje jako hydrologické rozvodí, neboť odděluje povodí toku Klenice na severu od povodí Vítkavy na jihu. Vítkava, která je pravým přítokem Labe, pramení ve svahu hřbetu, stejně jako menší Dobrovka. Na několika místech hřbetu se v průběhu roku objevují sezónní drobné toky, z nichž nejvýznamnější je Žerčický potok se soustavou rybníků.

Výsadní postavení mají vrstevní prameny vytékající na svazích Chloumeckého hřbetu. Přestože řada z nich již zanikla nebo byla přetvořena umělým zásahem, je zde i dnes řada pramenů, které nenápadně vyvěrají do okolní hlíny a sutě. Známy je vývěr v obci Lhotky, pramen Milota směrem k Domoušnici s extrémně mineralizovanou vodou, vývěry pod vrchem Telib, ve Vinařicích a další. Nejznámější je vývěr Boží Voda.

FLÓRA

Potenciální přirozenou vegetací převážně většiny území Mladoboleslavska jsou habrové a lipové doubravy (*Melampyrum nemorosii-Carpinetum*, *Tilio-Quercetum*). Chlum tvoří v tomto ohledu významný ostrůvek v krajině. Na prudších svazích jsou potenciální vegetaci náročnější typy doubrav se zastoupením dubu šipáku (*Tornillo-Quercetum*).

Současnou vegetaci tvoří **mezofilní listnaté lesy**, **teplomilné trávníky** a menší **mokřady** na prameništích a kolem vodních toků a rybníků.

Největší část lesů tvoří **habrové doubravy** a na severních svazích květnaté bučiny. Na jižních a JZ svazích rostou teplomilné doubravy s dubem pyhlým (*Quercus pubescens*) a mnoha zajímavými druhy jako třemdava bílá (*Dictamnus albus*), vstavač nachový (*Orchis purpurea*), kamejka modronachová (*Lithospermum purpurasceraleum*), okrovice bílá (*Cephalanthera damasonium*).

Ve strážovém patře převládá dub zimní i letní (*Quercus petraea* a *robur*), habr obecný (*Carpinus betulus*), lípa srdčitá (*Tilia cordata*), na strmějších svazích javor klen (*Acer pseudoplatanus*), javor mléč (*Acer platanoides*), jasan ztepilý (*Fraxinus excelsior*), ve slinných polohách buk lesní (*Fagus sylvatica*), příměstná břiza bělokorá (*Betula pendula*), javor babyka (*Acer campestre*). Většina porostů na J a JZ svazích má přirozené složení s **druhově bohatým bylinným patrem**.

Součástí přírodního parku jsou navazující **nelesní travinnobylinná a travinnokřovinná společenstva** na jižních svazích, sady a louky na severních svazích u Holých Vrchů a **vlhké květnaté louky** v údolních depreších a agroceózy v pramenné oblasti Žerčického potoka u Nové Telibě.

Přírodovědecky nejzajímavější jsou **polokulturní lada** (na JZ a J svazích Chlumu u Nepřevázky, mezi Sýčínou a Vinařicemi) tvořené teplomilnými travinnobylinnými společenstvy svazu *Bromion* typu „bílých stráží“ vázané na slinnité mírné až prudší výslunné svahy. Ze vzácných a ohrožených druhů se zde vyskytují růže galská (*Rosa gallica*), bilojetel pětistý (*Dorycnium herbaceum*), hořinka východní (*Cornigia orientalis*), petrýnek pontický (*Artemisia pontica*), kozinec dánský (*Astragalus danicus*), hadí morůš španělský (*Scorzonera hispanica*), ostřice Michelova (*Carex Micheli*), oman vrbolístý (*Inula salicina*), oman britský (*Inula britannica*), válečka prapořitá (*Brachypodium pinnatum*), černýš rolní (*Melanopyrum arvense*), ledence přímořský (*Tetragonolobus maritimus*).

Celé území spontánně zarůstá keří – svídou krvavou (*Cornus sanguinea*), ptačím zobem (*Ligustrum vulgare*), růží šípovou (*Rosa canina*), hlohem obecným (*Crataegus oxyacantha*), atd., které místy tvoří již homogenní vyhraněná společenstva typu *Prunio-Spinosae*. Na tato společenstva je vázána teplomilná entomofauna a řada obratlovců.

Další významnou lokalitou jsou vodní, mokřadní, lužní a lesní společenstva v nivě Žerčického potoka. Vyskytují se zde – prvosenka jarní (*Primula veris*), dymnivka plná (*Corydalis solida*), konvalinka vonná (*Convallaria majalis*), sasanka hajní (*Anemone nemorosa*), lilie zlatohlávek (*Lilium martagon*).

FAUNA

Celý lesní komplex je významným refugiem lesních obratlovců a zachovalých chlumeckých společenstev drobných bezobratlých. Na stepních stráňkách pod Chludem bylo zjištěno zajímavé a hodnotné společenstvo pavouků, jehož termofilní charakter dokazuje kromě skřipkara černého i výskyt mravčika obecného (*Zodarion germanium*), vzácných pavučinek (*Nematogmus sanguinolentus* a *Lasiargus hirsutus*), slídka úhorního (*Alopecosa accentuata*) a vzácného druhu skákavky teplomilné (*Phlegra festiva*). Z hmyzu zde můžeme nalézt také vzácné tesaříky, krasce, roháče, kozlíčka osikového (*Saperda carcharias*), batolce duhového (*Apatura iris*), soumaráčka slezového (*Carcharodus alcaeae*). Z běžných druhů patří doce velké (*Argynnis aglaja*), bábočku paví oko (*Inachis io*), vřetenušku obecnou (*Zygaena filipendulae*)...

Listnaté lesy na Chlumu hostí řadu druhů ptáků. Stejně tak i ostatní typy porostů. Z ptactva tu je běžný – strnad obecný (*Emberiza citrinella*), červenka obecná (*Erithacus rubecula*), budníček větší (*Phylloscopus trochilus*), strakapoud velký (*Dendrocopos major*), brhlík lesní (*Sitta europaea*), káně lesní (*Buteo buteo*), hrdlička zahrádní (*Streptopelia decaocto*), sojka obecná (*Garrulus glandarius*), žluna zelená (*Picus viridis*) a další.

Z obratlovců jsou častí obojživelníci. Vzácná je rosnička zelená (*Hyla arborea*), skokan hrnedý (*Rana temporaria*), skokan zelený (*Rana esculenta*). Dále se zde vyskytuje ropucha obecná (*Bufo bufo*), drobní savci, jako veverka obecná (*Sorex vulgaris*), z vřetších savců srnec obecný (*Capreolus capreolus*), prase divoké (*Sus scrofa*), ze šelem liška obecná (*Vulpes vulpes*), jezevec lesní (*Meles meles*), kuna lesní (*Martes martes*).

LITERATURA

NĚMEC, J. Příroda Mladoboleslavska. Praha : Consult Praha, 2000.
 ČILEK, V., MUDRA, P., LOŽEK, V. Vstupit do krajiny. Praha : Dokořán, 2004.
 LOŽEK, V., SPRYŇAR, P., KUBIKOVÁ, J. a kol. Chráněná území ČR – Střední Čechy XIII. Brno : AOPK ČR a EkoCentrum Brno, 2005.

Informační panel u vstupu do lokality.

Foto M. Kuna, 2014.