

## Břevenec, okr. Olomouc, Olomoucký kraj

### Rýžovnické sejpy na řece Oskavě

(13.–15. století)

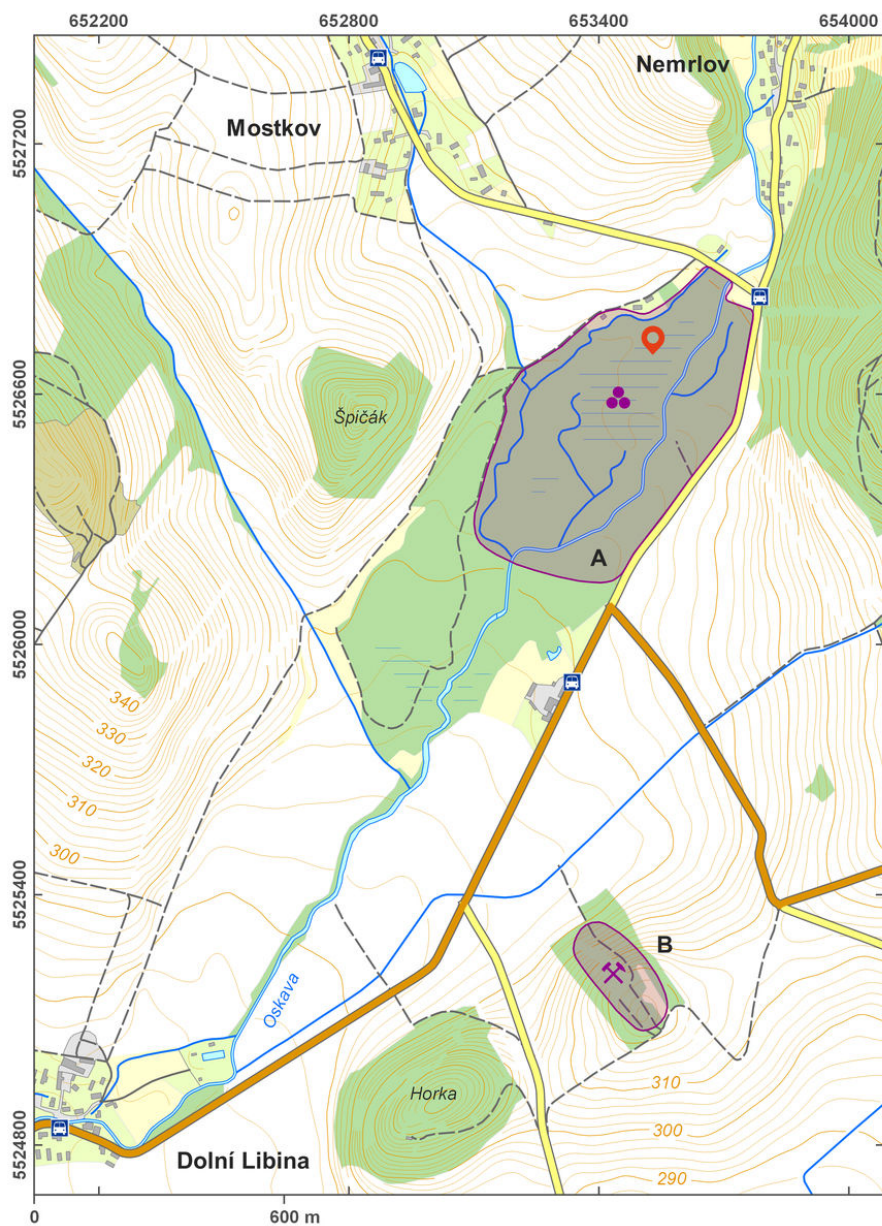


Pole středověkých rýžovnických sejpů s nedalekými pozůstatky těžby drahých i barevných kovů leží ve významné oblasti výskytu kovonosných rud. Předpokládá se, že z jesenických ložisek se podařilo během vrcholného středověku získat 1,5 tuny zlata a 22,2 tuny stříbra. Součástí této oblasti jsou také hornické osady zlatokopů z 1. pol. 13. stol. (např. předměstí Rýmařova). Pozůstatky po rýžování zlata se vyskytují po obou stranách dnešního toku Oskavy v délce cca 1100 m po proudu; rýžoviště je široké cca 500 m. V okolí se dochovaly také umělé přívodní kanály, které umožnily posunout povrchovou těžbu i do větších hloubek a použít rýžovnický splav. Už během 13. stol. vlna „zlaté horečky“ na Jesenicku upadla, ač těžba ostatních barevných kovů a železné rudy pokračovala dále.

**Literatura:** Novák 1985; Šestáková 2012; Šlězár 2013a; Zapletal 2013; Gába 2014, 19–23.

**Navigační bod:** N 49°52'17.84", E 17°08'05.08".

**Vysvětlivky k mapám:** A – areál rýžoviště; B – důlní dílna.



Přístupová mapa/plán lokality.

Podle Tomášek a kol. 2015.



Dolní Dlouhá Loučka, středověký mlecí kámen z mlýna na rudu.

Foto P. Šlézar.



Břevenec, kaple sv. Antonína.

Foto P. Šlézar.