

Bezemín, okr. Tachov, Plzeňský kraj

Raně středověké hradiště a mohylník

(8.–9. století)

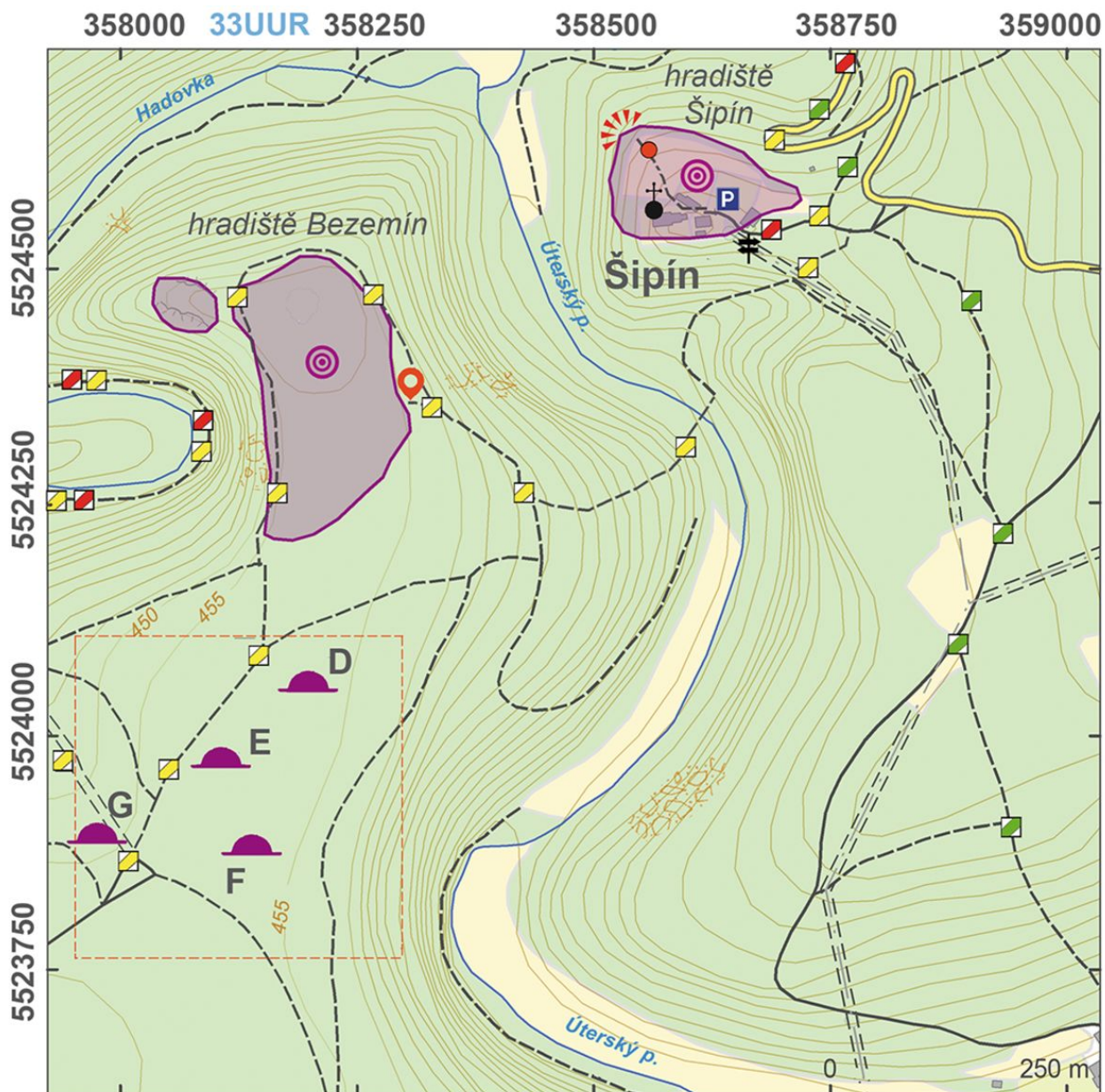


Raně středověké hradiště u Bezemína tvořilo celek s blízkým mohylovým pohřebištěm, později bylo vybudováno hradiště i na protilehlém vrchu Šipíně. Dvoudílné hradiště v poloze Švédské šance opevňoval příkop a dřevohlinitá hradba s čelní kamennou plentou. V jižní části opevněného areálu jsou patrné stopy po bráně. Přepálené kameny, nalezené při archeologickém výzkumu opevnění v 50. letech, jsou dokladem požáru, který patrně část hradby zničil. Na nedalekém mohylovém pohřebišti se dochovalo více než 40 mohyl ve čtyřech skupinách. Mohylové násypy byly navrženy z kamenů a některé obsahovaly také vnitřní dřevěnou konstrukci (tzv. dům mrtvých), která byla jako obydlí zemřelého symbolicky spálena spolu s ostatky během pohřebních obřadů. V Čechách ojedinělá je tzv. hromadná mohyla, která vznikla postupným spojením několika mohylových násypů.

Literatura: Kudrnáč 1951; Trnka 2006.

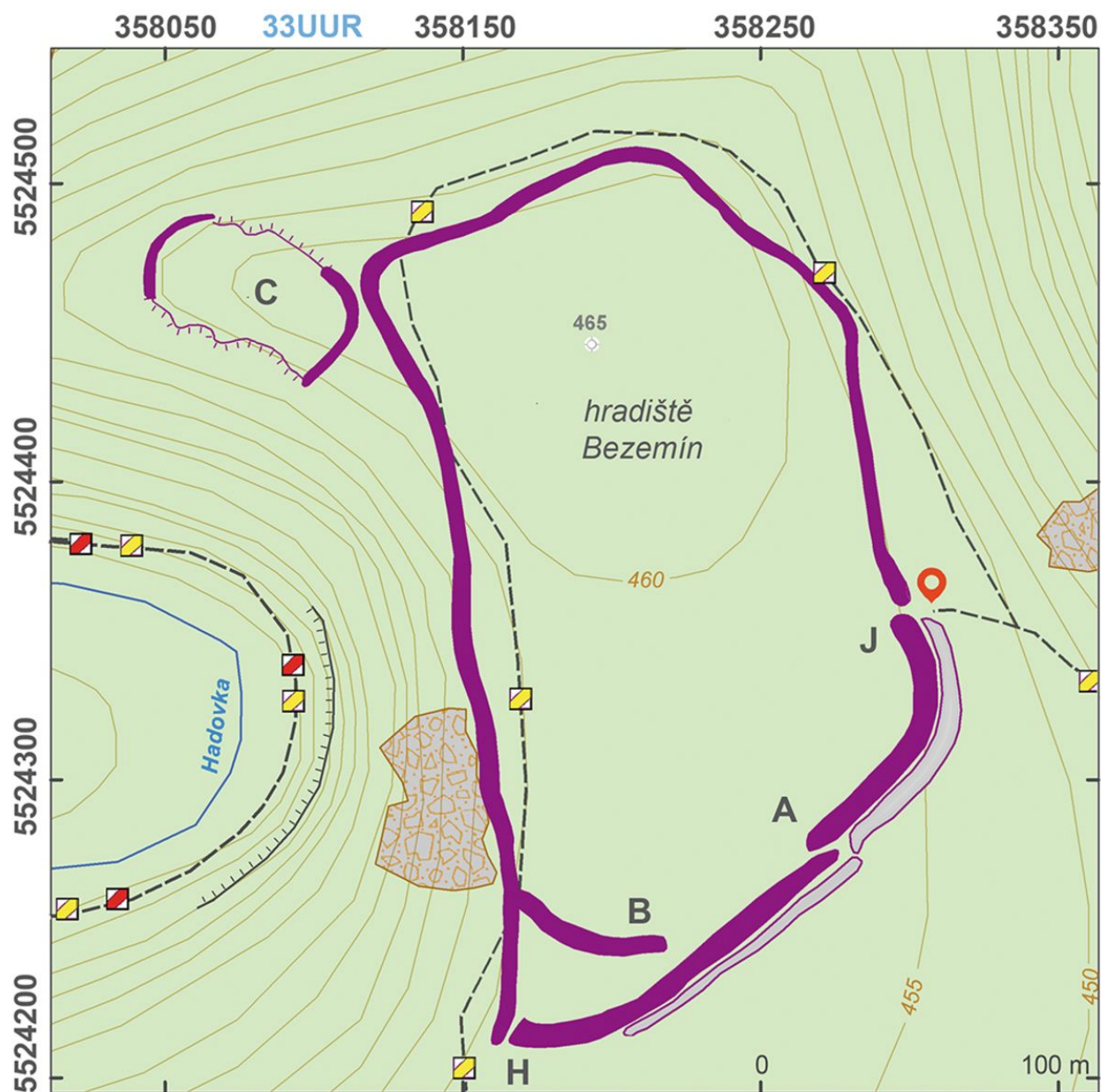
Navigační bod: N 49°51'17.49", E 13°01'43.44" (vstup do hradiště od východu).

Vysvětlivky k mapám: A – přerušení hradby a příkopu v místě brány; B – fragment opevnění; C – akropole; D – tzv. hromadná mohyla z několika násypů; E – dvě nepravidelné řady 14 mohyl; F – skupina 12 mohyl; G – skupina sedmi mohyl u křižovatky lesních cest; H–J – druhotná přerušení valu; 1–33 – mohyly.



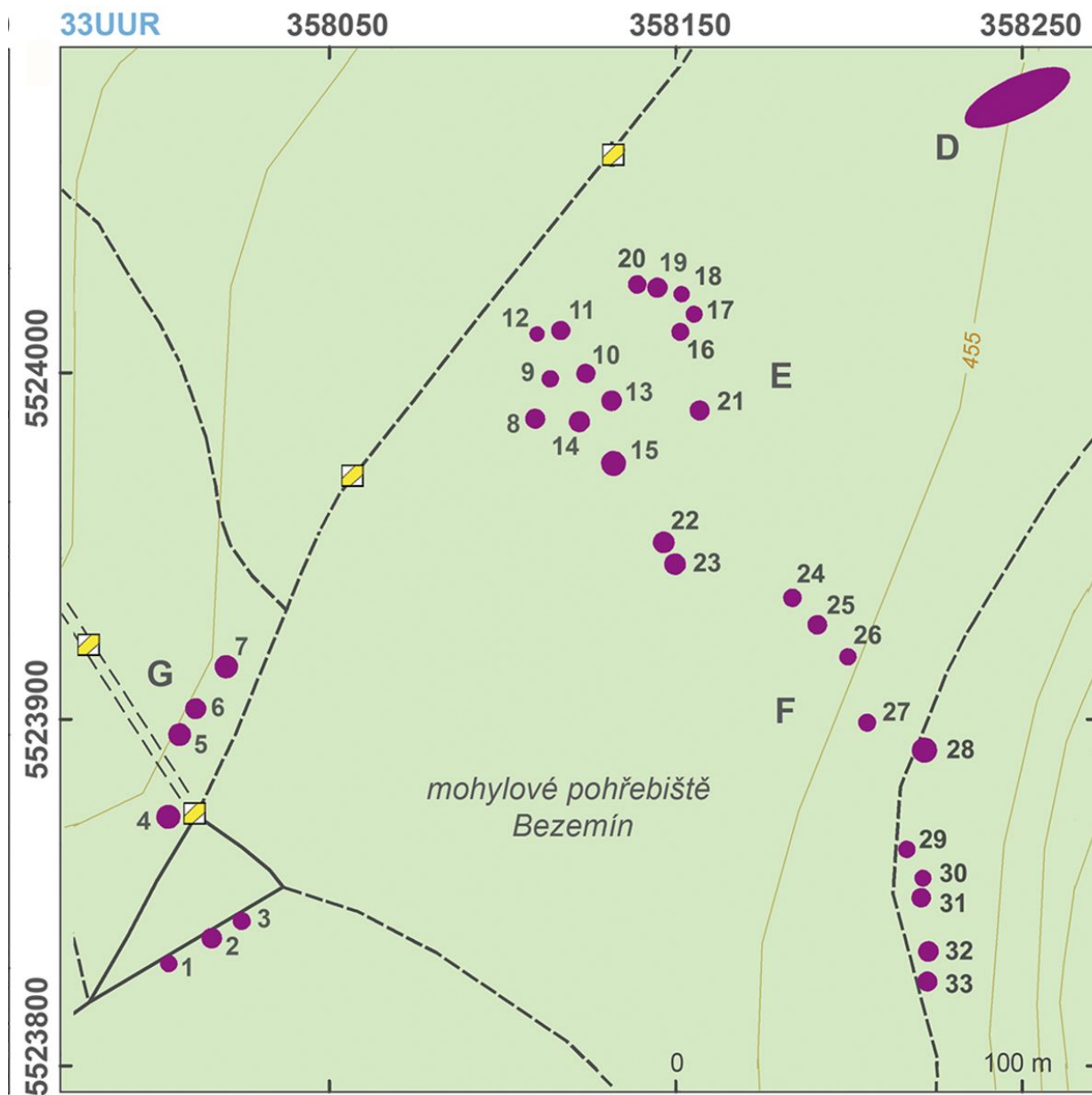
Přístupová mapa.

Podle Kuna a kol. 2014.



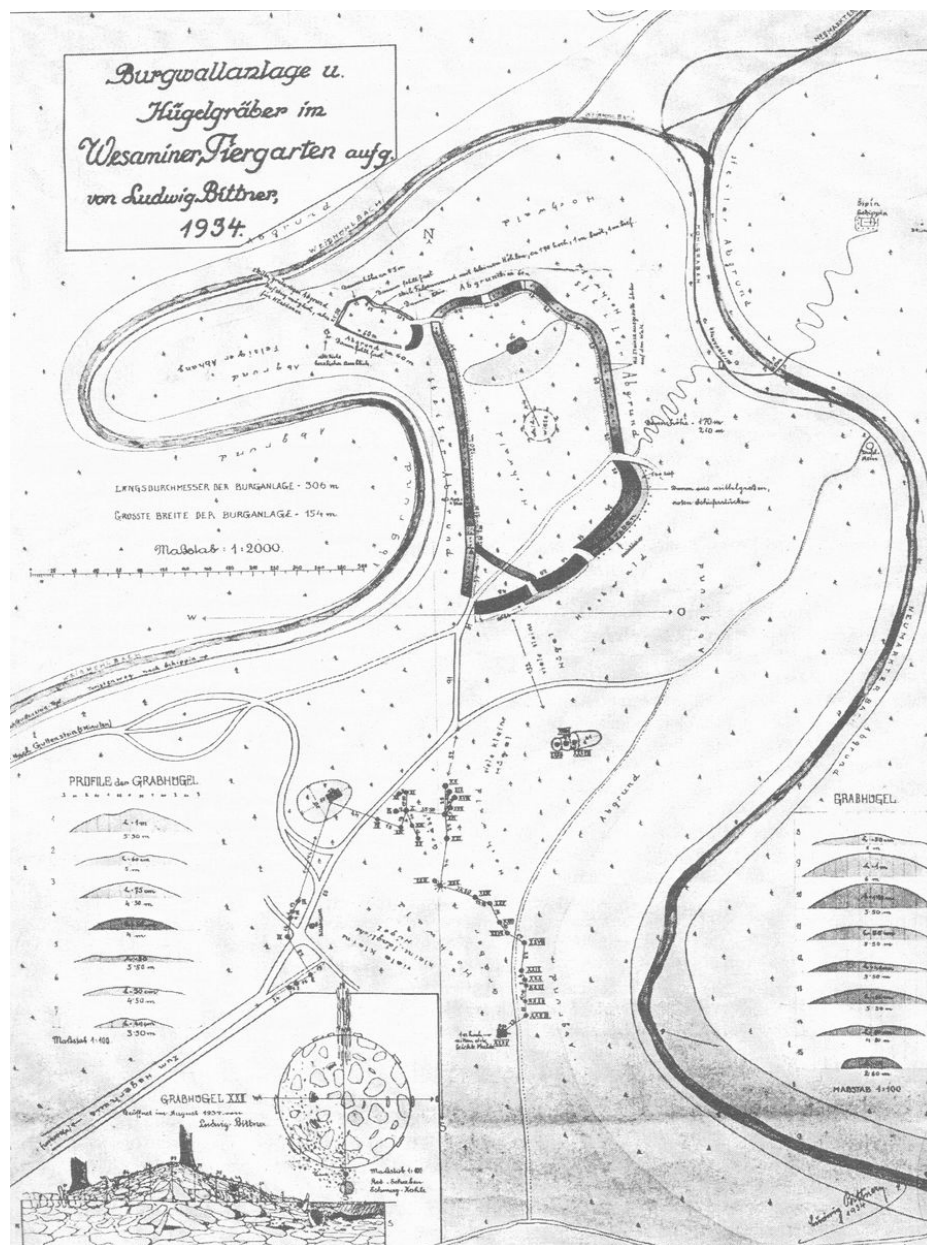
Plán lokality – hradiště.

Podle Kuna a kol. 2014.



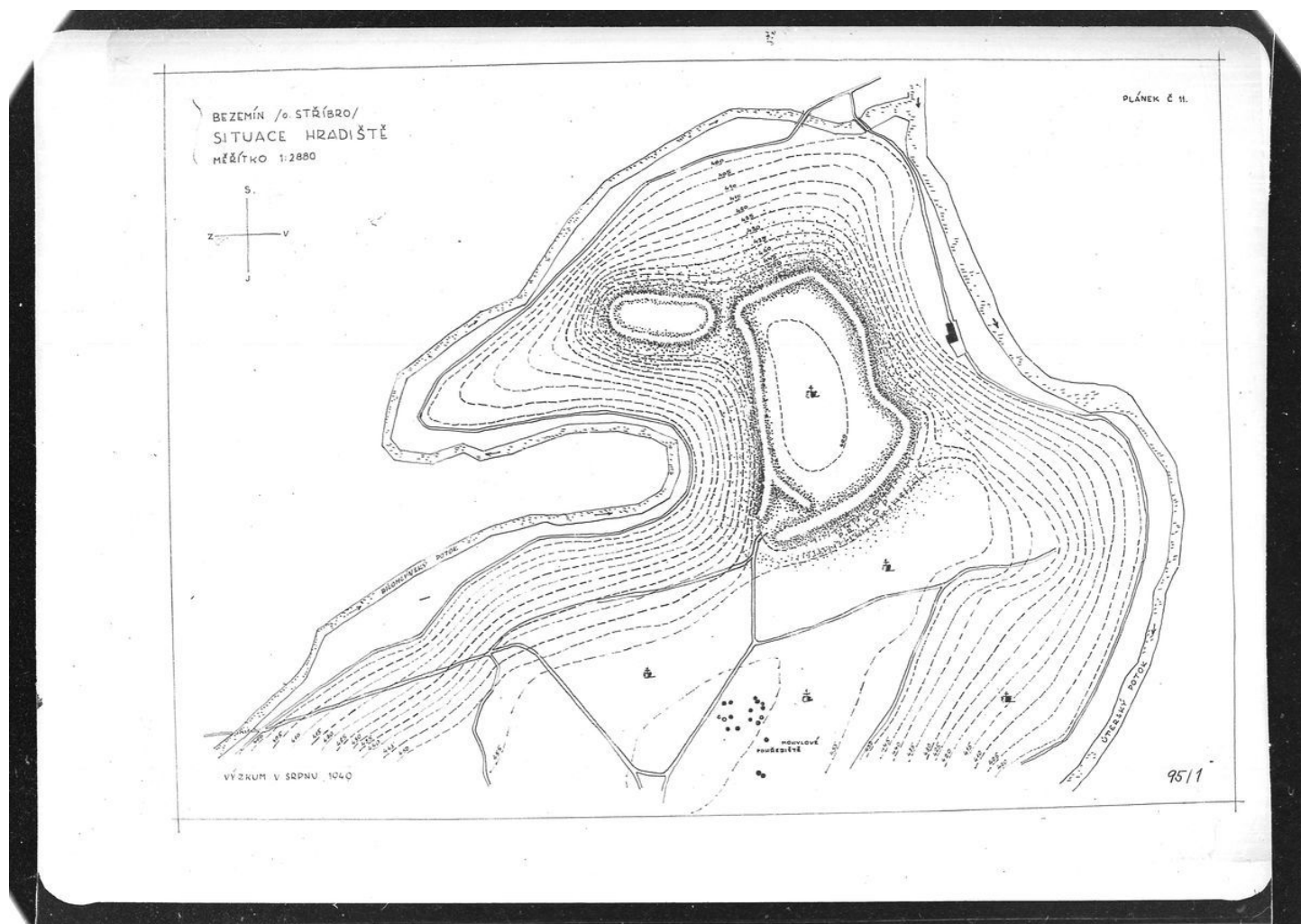
Plán lokality – mohylové pohřebiště.

Podle Kuna a kol. 2014.



Plán lokality.

Podle L. Bittnera, 1934. Archiv ARÚP.



Situační plán hradiště a mohylového pohřebiště z r. 1950.

Archiv ARÚP, PY000095001.



Val hradiště.

Foto J. Mařík, 2013.



Brána v jižní části hradiště.

Foto J. Mařík, 2013.



Jedna z mohyl ve skupině E.

Foto J. Mařík, 2013.



Archeologický výzkum opevnění hradiště v r. 1950. Druhý zleva

Archiv ARÚP, FT-8738.



Řez mohylou při archeologickém výzkumu v r. 1950.

Archiv ARÚP.



Vedoucí výzkumu J. Kudrnáč v r. 1950.

Archiv ARÚP.